

Załącznik Nr 1  
do Uchwały Nr XXXIX / 240 / 2014  
Rady Gminy w Naruszewie  
z dnia 30 czerwca 2014 roku



Europejski Fundusz Rolny na rzecz  
Rozwoju Obszarów Wiejskich



Program  
Rozwoju  
Obszarów  
Wiejskich  
na lata 2007-2013

# PLAN ODNOWY MIEJSCOWOŚCI ŻUKOWO NA LATA 2014 – 2021

*„Chcemy być gminą o zrównoważonym rozwoju, z nowoczesnym rolnictwem oraz dobrym i średnim przemysłem, głównie przetwórczym, o czystym środowisku naturalnym, dobrą infrastrukturą techniczną, kultywującą tradycję i dziedzictwo kulturowe, z możliwością uprawiania różnych form turystyki i aktywacji wypoczynku, oferującą obiekty i tereny do zagospodarowania przez inwestorów” – oto strategiczne, długofalowe cele, które przyświecają całej społeczności i władzom Gminy Naruszewo.*

## **Wstęp**

Konieczność opracowania Planu Odnowy Miejscowości w sposób formalny wynika z wytycznych Programu Rozwoju Obszarów Wiejskich, a w szczególności wytycznych Osi 3 PROW – Działanie Odnowa i Rozwój Wsi. Oś 3 zakłada między innymi wspieranie działań mających wpływać na poprawę jakości życia na obszarach wiejskich poprzez zaspokojenie potrzeb społecznych i kulturalnych mieszkańców wsi.

Rozwój i odnowa obszarów wiejskich to jedno z kluczowych wyzwań, jakie stoją przed Polską w okresie integracji z Unią Europejską. Zasadniczym celem jest wzmocnienie działań służących zmniejszeniu istniejących dysproporcji i różnic w poziomie rozwoju obszarów wiejskich w stosunku do terenów miejskich.

Warunkiem uzyskania wsparcia ze środków unijnych jest stworzenie Planu Odnowy Miejscowości, który jest zgodny z Planem Rozwoju Lokalnego Gminy Naruszewo oraz innymi dokumentami strategicznymi o charakterze lokalnym, regionalnym, krajowym. Dlatego też Plan Odnowy Miejscowości Żukowo wpisuje się w Plan Rozwoju Lokalnego Gminy Naruszewo, Lokalną Strategię Rozwoju dla obszaru Lokalnej Grupy Działania Przyjazne Mazowsze, Strategię Rozwoju Województwa Mazowieckiego oraz Strategię Rozwoju Obszarów Wiejskich i Rolnictwa na lata 2007-2013.

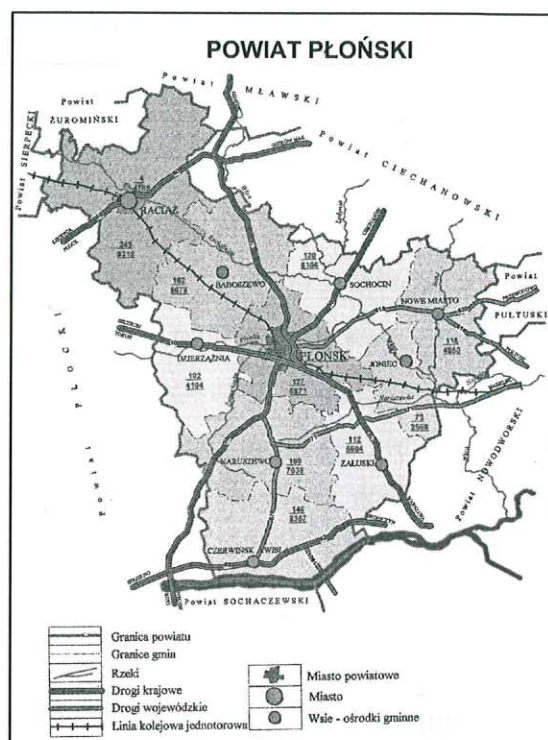
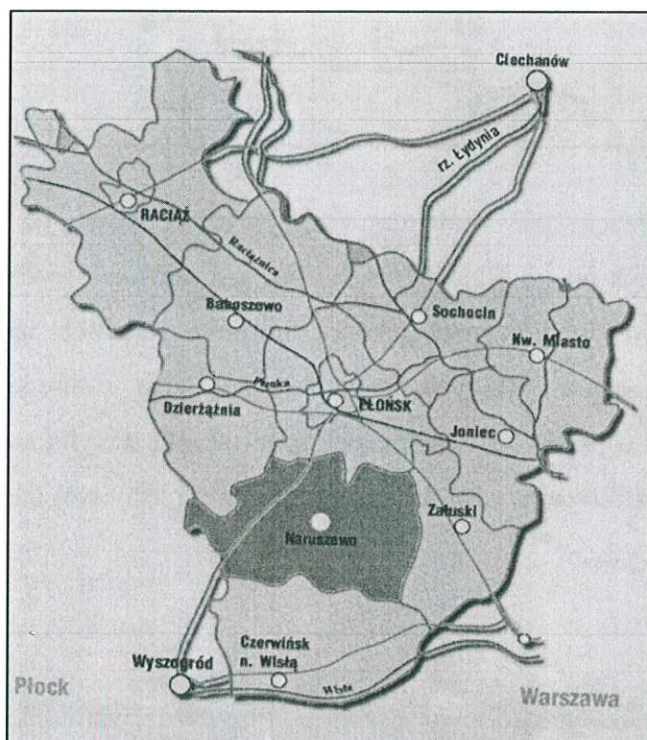
Plan Odnowy Miejscowości Żukowo jest dokumentem o charakterze planowania strategicznego i ma na celu stworzenie Szczegółowej koncepcji i wizji rozwoju danej miejscowości. Odnowa i rozwój wsi jest wypadkową wielu działań, wśród których pierwsze miejsce zajmuje aktywność, zaangażowanie i solidarna postawa mieszkańców, dlatego też w przygotowywaniu dokumentu od samego początku uczestniczyli aktywnie mieszkańcy Żukowa.

Plan Odnowy zawiera charakterystykę miejscowości, inwentaryzację zasobów służących odnowie miejscowości, analizę SWOT czyli mocne i słabe strony miejscowości, planowane kierunki rozwoju, przedsięwzięcia wraz z planowanym okresem realizacji. Zawiera działania długofalowe, określone w horyzoncie czasowym na lata 2014 – 2021. Określa generalny kierunek rozwoju oraz przedstawia metody i narzędzia jego wdrażania. Ponadto umożliwia planowe realizowanie działań ukierunkowanych na tworzenie jak najkorzystniejszych warunków rozwoju wsi i życia mieszkańców.

## 1. Charakterystyka Żukowa

### 1.1 Położenie

Wieś Żukowo jest typową wsią rolniczą, położoną w województwie mazowieckim, w powiecie płońskim, na zachód od Płońska, tuż przy Nacpolsku, nad Żurawianką. Żukowo położone jest w południowej części gminy Naruszewo w odległości ok. 18 km od miasta powiatowego Płońska, ok. 53 km od Płocka, ok. 58 km od Ciechanowa. Odległość Żukowa od stolicy województwa – Warszawy – wynosi ok. 76 km.



### 1.2 Przynależność administracyjna

Żukowo jest jedną z mniejszych miejscowości pod względem ludności w Gminie Naruszewo, która jest jedną z dwunastu jednostek samorządowych wchodzących w skład powiatu płońskiego i jedną z 229 gmin wiejskich województwa mazowieckiego. W latach 1975- 1998 miejscowość należała administracyjnie do województwa ciechanowskiego.

**ŻUKOWO**  
**GMINA – NARUSZEWO**  
**POWIAT – PŁOŃSKI**  
**WOJEWÓDZTWO – MAZOWIECKIE**

### 1.3 Liczba ludności

Liczba mieszkańców miejscowości Żukowo wg stanu na dzień 18.06.2014r. wynosiła 133 osób. Struktura wiekowa ludności została przedstawiona w poniższej tabeli:

| Wiek             | Mężczyźni | Kobiety | Razem |
|------------------|-----------|---------|-------|
| Do 18 r. ż.      | 6         | 6       | 12    |
| 19 – 60 lat      | 53        | 34      | 87    |
| Powyżej 60 r. ż. | 13        | 21      | 34    |
| Suma             | 72        | 61      | 133   |

Z powyższych danych wynika, że większość osób zamieszkujących Żukowo jest w wieku produkcyjnym, wchodzącym na rynek pracy. Dlatego też z jednym z podstawowych kierunków działań powinno być dążenie do podnoszenia jakości zasobów ludzkich na terenach wiejskich, poprzez zwiększenie szans młodych ludzi na zdobycie dobrego wykształcenia, adekwatnego do potrzeb rynku pracy. Inwestycje w kapitał ludzki wpłyną na zmniejszenie liczby migracji ludności w poszukiwaniu zatrudnienia, zarówno tej krajowej jak i zagranicznej.

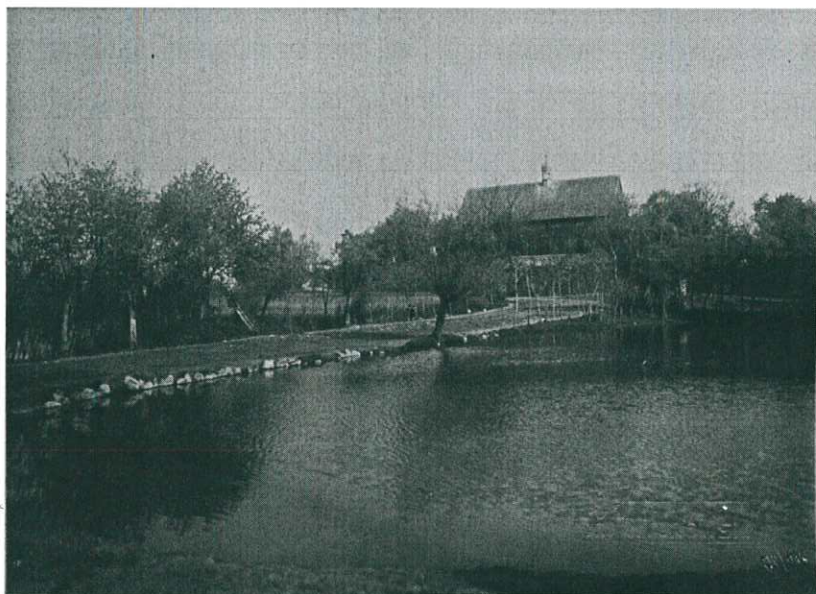
### 1.4 Historia Żukowa

Nazwa „Żukowo” powstała od nazwy osobowej „Żuk”. Pierwsze wzmianki o Żukowie pochodzą z 1247 roku z dokumentu księcia Bolesława. Bardziej sprecyzowane informacje podaje „Słownik geograficzny Królestwa Polskiego i innych krajów Słowiańskich” z 1895 roku, w którym zamieszczona jest informacja, że: „Żukowo odległe od Płońska 16 km w gminie Naruszewo ma 9 dymów, 63 mieszkańców oraz 230 mr. gruntów”. Do 1886 roku miejscowość wchodziła w skład dóbr Gumino, po czym została wyodrębniona. Na przełomie XIX i XX wieku miejscowe dobra należały do Stanisława Gorzechowskiego.

Historia miejscowości Żukowo ściśle związana jest z historią parafii pw. Św. Wawrzyńca. Nie można wskazać dokładnej daty erygowania parafii, gdyż nie zachowały się żadne dokumenty erekcyjne. Parafia – ośrodek duszpasterski istniała już w XIII wieku, a mogła powstać pod koniec XII wieku. Świadczy o tym wykopalisko – cmentarz z X – XIII wieku, gdzie obok urn z prochami według obrządku słowiańskiego – pogańskiego znajdują się szkielety chowane w trumnach według obrządku chrześcijańskiego. O początkach

istnienia parafii pisze ks. Tadeusz Żebrowski w książce pt. „Dzieje Mazowsza do 1526r.” w sposób następujący: „Rogalicy uposażyli kościoły w Kurowie i Zakrzewie – w obu występuje wezwanie świętych Piotra i Pawła – także prawdopodobnie prze połowę XIII wieku. Wydaje się, że jeszcze wiele innych kościołów zbudowano w tym okresie. Trzeba tu wspomnieć także o kościele pw. św. Wawrzyńca w Żukowie koło Wyszogrodu, fundowanym być może w początku XIII wieku przez Lassotę, cześnika dworu księżnej Agafii, żony Konrada I. W 1247r. Lassota podarował wieś wraz z kościołem biskupowi Piotrowi”.

W 1599r. wzmiankowany jest kościół drewniany o dwóch chórach, z dwoma kaplicami po bokach, konsekrowany przez bpa A. Noskowskiego. Kościół ten uległ zniszczeniu w XVII wieku. Kolejny, pod wezwaniem św. Wawrzyńca i Zygmunta, powstał



w połowie XVII wieku i był konsekrowany przez bpa Czyżowskiego ok. 1660r. Wizytacja przeprowadzona w 1782 roku informowała, że kościół jest w bardzo złym stanie i potrzebuje gruntownego remontu. Już trzy lata później w 1785 roku została wniesiona nowa świątynia drewniana, tym

razem pw. św. Zygmunt, która przetrwała do dziś. Jej fundatorem był biskup płocki Krzysztof Hilary Szembek. Konsekracja miała miejsce w 1791 roku. W roku 1878, kiedy proboszczem był ks. Sylwester Dawgioletto, kościół został gruntownie wyremontowany. Ściany zostały wyprostowane, wzmocnione murlatami. Postawiono 10 filarów drewnianych, co stworzyło wygląd kościoła trójnawowego. Usunięto dwie kruchty – przybudówki wewnątrz, usunięto boczne wejście. Na prezbiterium wykonano dwa okna i łozę. Ówczesny proboszcz słusznie może być nazwany budowniczym parafii, gdyż kościół przetrwał od jego czasów do dziś. Następny gruntowny remont został przeprowadzony przez ks. Antoniego Majkowskiego w roku 1974.

U schyłku XIX wieku, parafia Żukowo należała do dekanatu płońskiego (wcześniej do zakroczymskiego), obecnie należy do dekanatu wyszogrodzkiego.

## **2. Inwentaryzacja zasobów służących odnowie miejscowości**

Analiza zasobów zawiera elementy materialne i niematerialne Sołectwa, które mogą być wykorzystywane dla rozwoju miejscowości w działaniach na rzecz jego odnowy.

### **2.1 Zasoby przyrodnicze**

Miejscowość Żukowo położona jest w odległości ok. 18 km od miasta Płońska oraz ok. 53 km od miasta Płocka. Droga powiatowa przebiegająca przez tą miejscowość łącząca wschodnią i zachodnią część gminy Naruszewo, stwarza dogodne warunki do rozwoju turystyki rowerowej, agroturystyki i wycieczek związanych z grzybobraniem oraz zbieraniem owoców leśnych w okolicznych lasach.

Żukowo położone jest w środkowo – wschodniej części Niecki Brzeźnej. Najstarsze utwory krystaliczne zalegają poniżej 2000 m, które przykrywają utwory mezozoiczne jury i kredy. Spoczywające na nich utwory trzeciorzędowe przykrywa dość gruba warstwa osadów czwartorzędowych. Osady mioceńskie reprezentowane przez mułki, pyły i piaski kwarcowe, przewarstwione konglomeratami pirytu i węgla brunatnego występują na głębokości do 210 m. Zróznicowania wysokości świadczą o dużym urozmaiceniu powierzchni trzeciorzędowej. Wśród utworów czwartorzędowych dominują osady plejstocenu powstałe w wyniku akumulacji lodowcowej (gliny i piaski), zastoiskowej – pyły i ropy oraz wodnolodowcowej, interstadialnej i interglacialnej. Tereny dolin rzecznych i obniżen zastoiskowych przykryte są niewielką warstwą utworów najmłodszych – holocenijskich.

Miejscowość Żukowo, według klasyfikacji fizyczno - geograficznej leży na Wysoczyźnie Płońskiej. Najwyższa wysokość bezwzględna występuje w rejonie zalesionych wzgórz moren czołowych między Nacpolskiem a Srebrną i wynosi 156,2 m n. p m.

Klimat Żukowa odznacza się podobnymi cechami, jak klimat środkowej Polski, kształtujący się pod wpływami Atlantyku. Średnia roczna temperatura powietrza wynosi 7,6 °C. Przeciętna liczba dni mroźnych w ciągu roku wynosi przeciętnie 40 - 50 dni (najwięcej w styczniu i w lutym), natomiast dni gorących - średnio 35 w roku (czerwiec, lipiec i sierpień). Okres wegetacyjny (średnia dobową temperaturą powyżej 5°C) trwa ok. 210 – 215 dni. Średni opad w ciągu roku wynosi ok. 550 mm (najwyższe opady w czerwcu, lipcu i sierpniu).

Pokrywą glebową Żukowa w większości stanowią gleby wytworzone z glin moreny dennej w różnym stopniu odgórnie spiaszczonych. Pod względem typologicznym przeważają gleby pseudobielicowe wytworzone z glin (mocnych i lekkich) na piaskach słabo gliniastych

oraz gleby brunatne wylugowane na piaskach gliniastych. Nie ma zdecydowanej przewagi jednego z kompleksów przydatności rolniczej. Udział głównych kompleksów w powierzchni gruntów orných waha się od 15 do 25%. Na terenie Żukowa występują skupiska gleb kompleksu 6 (żytniego słabego) i 7 (żytniego bardzo słabego) zaliczane przeważnie do klasy V i VI.

Żukowo nie wyróżnia się specjalnymi cechami florystycznymi. Tutejsze lasy, w przeważającej ilości sosnowe, nie są monotonne, gdyż występuje tu także: brzoza, dąb, olsza szara i wiele innych gatunków. Natomiast obszary piaszczyste porasta zwarta masa wrzosowisk, wśród których często występuje jałowiec. Podszycie lasów w zależności od gleb jest różne. Na glebach słabych, podszycie leśne stanowi uboga roślinność. Z runa leśnego największe znaczenie ma czarna jagoda.

## **2.2 Dziedzictwo kulturowe**

### **2.2.1 Kościół parafialny pw. św. Zygmunta**

Żukowo zasługuje na uwagę ze względu na kościół parafialny pw. św. Zygmunta. W oświadczeniu mazowieckiego księcia Bolesława z 1247 roku możemy odczytać kilka wzmianek na temat kościoła, a więc można sądzić, że powstał on już na początku XIII wieku, albo jeszcze wcześniej. Z innych akt wiadomo, że istniał w 1446 roku. Obecny kościół wznosił w roku 1786 biskup płocki Szembek. Świątynia restaurowana była w latach 1870 – 1908. Ostatni gruntowny remont przeprowadzono w 1974 roku.

Kościół jest budowlą orientowaną, tzn. z prezbiterium zwróconym w kierunku wschodnim, wzniesioną w konstrukcji zrębowej. Z zewnątrz jest oszalowany sosnowymi deskami. Wewnątrz ściany wyłożono dębową boazerią i modrzewiową deską. Wnętrze nowo ukształtowane w latach 1974-1975, rozdzielone na nawy parami ośmiobocznych, profilowanych słupów, przekryte stropem z kasetonami. Zbudowany został na planie prostokąta. Długość kościoła wynosi 24,80 m, a jego szerokość 10,00 m. W tym jest wyodrębnione prezbiterium o wymiarach: 5,40 x 4,80 m, zamknięte ścianą prostą. Po jego obu stronach znajdują się dwa pomieszczenia – od południa zakrystia, od północy pomieszczenie tzw. składzik. Do nawy od zachodu dobudowano kruchtę główną, do prezbiterium od północy – kruchtę boczną. Nad nawami i prezbiterium znajduje się wspólny dach dwuspadowy, nad kruchtami daszki dwuspadowe. Wszystkie są pokryte blachą ocynkowaną. Pomalowaną farbą koloru ciemnej wiśni. Po środku kalenicy umieszczona

została ośmioboczna wieżyczka na sygnaturkę. Wieżyczka wieńczy cebulasty hełm, zakończony sterczyną z krzyżem.



*Fot. Kościół pw. św. Zygmunta w Żukowie*

W kościele umieszczone są trzy ołtarze: jeden główny i dwa boczne pochodzące z drugiej połowy XIX wieku. Wykonane są w stylu barokowym, drewniane częściowo stolarskiej, częściowo snycerskiej roboty, lecz nie pozbawione charakteru, dobre w proporcjach i rysunku.

W ołtarzu głównym umieszczony jest krucyfiks z I połowy XVIII wieku, z drewna polichromicznego, o stylu barokowym, wysokości 130 cm. Ciało Chrystusa ułożone esowato, silnie ugięte w bok nogi, głowa skłonią na prawe ramię, dłonie zaciśnięte w pięści. Perisonium krótkie fałdziste, ściągnięte i związane na prawym biodrze.

Na prawej bocznej ścianie, jak się wchodzi do Kościoła, znajduje się obraz św. Wawrzyńca, namalowany w roku 1874 przez Antoniego Murzynowskiego. W zwieńczeniu ołtarza jest ośmiokątny obraz namalowany na płótnie, olejno, przedstawiający Św. Rocha. Obraz pochodzi z pierwszej połowy XIX wieku. W ołtarzu na stałe jest umieszczony obraz „Matki Boskiej Częstochowskiej”, który został przywieziony przez parafian pielgrzymujących na Jasną Górę w 1909 roku.



W bocznym prawym ołtarzu, znajduje się obraz św. Zygmunta z 1874 roku, namalowany przez Antoniego Murzynowskiego. W zwieńczeniu natomiast jest umieszczony obraz św. Walentego z połowy XIX wieku.

W nawie głównej idąc od prezbiterium po lewej i prawej stronie, na ścianie są zawieszane dwa obrazy, pochodzące z końca XVIII wieku, namalowane przez F. Smuglewicza i подарowane dla kościoła w Żukowie przez Dembowskiego z Nacpolska, za ks. Dawgiolety. Po lewej stronie obraz przedstawia, jak jest napisane w „Katalogu Zabytków Sztuki w Polsce, Płońsk i okolice” – św. Marka trzymającego kartę, na której jest napis: Pax tibi Marce Ewangelista Meus”. Po prawej stronie obraz przedstawia św. Hieronima.

W kościele znajduje się chrzcielnica rokokowa drewniana z drugiej połowy XVIII wieku (odnowiona w 2008 r.). Korpus chrzcielnicy w formie bardzo fantazyjnej wazy dekorowanej rokajami. Pokrywa w kształcie odwróconego rogu obfitości. Korpus wspiera się na małej pękatej, skośnie kanelowanej kolumnie. Na prawej ścianie bocznej znajduje się odnowiony krucyfiks drewniany z początku XVIII wieku, w stylu barokowym. Krzyż prosty, postać Chrystusa ze słabo zaznaczoną anatomią, z silnie uwypukloną klatką piersiową, z ledwie skłonioną głową. Perisonium krótkie, związane w węzeł na lewym biodrze, z bogato pofałdowanym krańcem. Wyraźna różnica w długości nóg /prawa dłuższa/.

Znajdujące się w kościele organy ofiarowane zostały przez Panią Walerią Pomianowską – Dziedziczki Dóbr Słomin. Organy wykonał Pan M. Mielczarski w Warszawie w 1867 r.

Wychodząc z kościoła po prawej stronie zawieszona jest kropielnica z I połowy XVIII wieku. Została wykonana z miedzi o wymiarach 44 x20 cm. Cech stylowych brak. Naczynie owalne w przekroju, zakończone u dołu kulą. Ekranik dekorowany pięcioma obłymi puklami w jego centrum trybowany kielich, nad nim krucyfiks. Na zewnątrz, przed kościołem stoją dwie kropielnice granitowe z wieku XV – XVI.

Na północny zachód od kościoła stoi drewniana dzwonnica z końca XVIII wieku, o konstrukcji słupowej, wzniesiona na rzucie kwadratu o boku 3,90 m.

### **2.2.2 Cmentarzysko**

Na terenie Żukowa zachowało się również cmentarzysko szkieletowe wczesnośredniowieczne, które zostało wpisane do rejestru zabytków 18 marca 1960 roku. Cmentarzysko znajduje się przy drodze z Nacpolska do Żukowa, ok. 300 m na północ od kościoła w Żukowie.

### **2.2.3 Świetlica wiejska**

Mieszkańcy wsi Żukowo korzystają ze świetlicy wiejskiej, która jest miejscem spotkań dla tutejszej społeczności i jest położona w bliskiej odległości od kościoła parafialnego, w centrum wsi. Odbywają się tam m.in.: imprezy rozrywkowe, spotkania z władzami gminy, zebrania wiejskie, zebrania organizacji społecznych i uroczystości okolicznościowe. Wszystkie te okazje do spotkań przyczyniają się do jeszcze mocniejszej integracji mieszkańców, co jest istotnym elementem rozwoju wsi Żukowo.

W 2009 roku podjęto decyzję o remoncie strażnicy OSP w celu adaptacji na świetlicę wiejską. Wymieniona została stolarka okienna i drzwiowa, odnowiono istniejące tynki i powłoki malarskie, zakupiono stoliki i krzesła. Generalny remont budynku poprawił estetykę oraz przyczynił się do podniesienia komfortu korzystania z pomieszczeń przez mieszkańców i turystów.

### **2.3 Infrastruktura techniczna**

Żukowo to wieś posiadająca sieć wodociagową, bez planów budowy sieci kanalizacyjnej – władze Gminy promują na tym terenie budowę przydomowych oczyszczalni ścieków. W strefie miejscowości zauważalny jest rozwój sieci radiowych i telefonicznych z dostępem do Internetu szerokopasmowego. To daje mieszkańcom możliwość korzystania z nowych technologii.

Problemem w tym obszarze są:

- brak sieci kanalizacyjnej,
- brak sieci gazociagowej,
- brak sieci telewizji kablowej i brak montażu stałego dostępu do Internetu.

### **2.4 Gospodarka i rolnictwo**

Miejscowość Żukowo, podobnie jak Gmina czy powiat, ma charakter typowo rolniczy. Mieszkańcy zajmują się głównie rolnictwem, ale także i działalnością pozarolniczą. Na wsi rozwija się kilka gospodarstw rolnych, które specjalizują się w hodowli trzody chlewnej, bydła mlecznego i opasowego.

W miejscowości Żukowo jest 41 gospodarstw rolnych. Grunty orne wynoszą 268,79 ha. Głównymi uprawami są: zboża, ziemniaki, owoce miękkie. Przeważają gospodarstwa o małych powierzchniach od 1 ha do 5 ha. Gospodarstw o powierzchni od 6 ha do 10 ha jest

około dziesięć. Znajdują się również większe gospodarstwa, których powierzchnia sięga powyżej 10 ha.

| <b>Powierzchnia gospodarstw</b>                | 1 ha – 5 ha | 6 ha – 10 ha | Powyżej 10 ha |
|--|-------------|--------------|---------------|
| <b>Ilość gospodarstw w miejscowości Żukowo</b> | 25          | 9            | 7             |

Dla naszych rolników największym problemem jest wysoka cena nawozów, środków ochrony roślin i paliw w stosunku do cen produkcji rolnej. Obecna sytuacja rolników jest niezadawalająca ze względu na małą opłacalność produkcji, skutkiem czego są niskie dochody rolników.

W Żukowie na małą skalę prowadzona jest pozarolnicza działalność gospodarcza. Zarejestrowanych jest zaledwie czterech przedsiębiorców. Dwóch z nich prowadzi działalność w zakresie usług remontowo – budowlanych. Pozostali zajmują się szeroko rozumianym handlem i motoryzacją.

Dokładny podział przedstawia poniższa tabela:

| <b>Specjalizacja</b>         | <b>Ilość przedsiębiorców</b> |
|------------------------------|------------------------------|
| Mechanizacja                 | 1                            |
| Handel                       | 1                            |
| Usługi remontowo – budowlane | 2                            |
| <b>RAZEM</b>                 | <b>4</b>                     |

## **2.5 Kapitał społeczny i ludzki**

Żukowo zamieszkuje obecnie 133 mieszkańców, w tym 61 kobiet i 72 mężczyzn. Atrakcyjne położenie wsi, cisza, porządek wokół domów oraz dobre połączenia komunikacyjne pozwalają przypuszczać, iż liczba mieszkańców będzie rosła.

W Żukowie prężnie działa jednostka Ochotniczej Straży Pożarnej. Jednostka powstała w 1923 roku. Jej założycielami byli druh Myliński Stanisław, druh Antczak Lucjan, druh Cieszewski Antoni. Od 2003 roku jednostka jest zarejestrowana jako stowarzyszenie w KRS o Nr 0000174841. Obecnie OSP w Żukowie liczy 32 członków czynnych, w tym 10 kobiet. Jest to jednostka typu S1, która ma na swoim stanie samochód pożarniczy – Żuk oraz podstawowy sprzęt do działań gaśniczych.



Fot. OSP Żukowo – zawody sportowo-pożarnicze w 2013 roku

Skład Zarządu Ochotniczej Straży Pożarnej przedstawia się następująco:

- Prezes OSP – Jerzy Marciniak
- Naczelnik OSP – Piotr Janczak
- Sekretarz OSP – Zenon Szymerski
- Skarbnik OSP – Grażyna Antoszevska
- Gospodarz OSP – Kazimierz Dziwulski

Jednostka OSP Żukowo uczestniczy w wielu zawodach gminnych i powiatowych, organizacyjnie przygotowana do realizacji zadań statutowych związku Ochotniczych Straży Pożarnych.

Dzieci i młodzież z Żukowa uczęszczają do Zespołu Szkół w Nacpolsku. Młodzież ponadgimnazjalna uczy się w różnych typach szkół w Płońsku, w Płocku, w Wyszogrodzie i w Czerwińsku.

Mieszkańcy Żukowa korzystają z opieki medycznej udzielanej w Niepublicznym Zakładzie Opieki Zdrowotnej „SAWIMED” który działa w położonym ok. 2 km od Żukowa Nacpolsku. Zakład posiada podpisaną umowę z Narodowym Funduszem Zdrowia. Udziela świadczeń zdrowotnych, obejmującym swoim zakresem medycynę ogólną, rodzinną i szkolną. Zakład Opieki Zdrowotnej współpracuje ze specjalistami zatrudnionymi w Powiatowym Szpitalu w Płońsku, tj. okuliści, urologi, reumatolodzy itp.

### 3. Analiza SWOT - Ocena mocnych i słabych stron miejscowości Żukowo

W procesie opracowywania Planu Odnowy Miejscowości niezbędne jest dokonanie tzw. Analizy SWOT. Technika analityczna SWOT polega na posegregowaniu posiadanych informacji na cztery grupy (cztery kategorie czynników strategicznych):

- **S** (*Strengths*) – mocne strony: wszystko to co stanowi atut, przewagę, zaletę analizowanego obiektu,
- **W** (*Weaknesses*) – słabe strony: wszystko to co stanowi słabość, barierę, wadę analizowanego obiektu,
- **O** (*Opportunities*) – szanse: wszystko to co stwarza dla analizowanego obiektu szansę korzystnej zmiany,
- **T** (*Threats*) – zagrożenia: wszystko to co stwarza dla analizowanego obiektu niebezpieczeństwo zmiany niekorzystne

Podczas konsultacji z mieszkańcami Żukowa została przeprowadzona analiza wewnętrzna i zewnętrzna uwarunkowań rozwojowych uwzględniając silne i słabe strony wsi, jak również szanse i zagrożenia. W wyniku przeprowadzonej analizy SWOT na których należy oprzeć dalszy rozwój wsi, a także słabe strony, których oddziaływanie należy zminimalizować.

#### 3.1 Mocne strony

- korzystny przebieg tras komunikacyjnych,
- czyste środowisko i duży udział obszarów leśnych wokół miejscowości,
- tereny do zagospodarowania,
- dobrze funkcjonująca komunikacja – dobry dojazd do miast takich jak Płońsk, Płock czy Wyszogród,
- znaczny potencjał intelektualny i twórczy mieszkańców,
- zachowane otoczenie leśne,
- aktywne społeczeństwo,
- dobra jakość przestrzeni produkcyjnej,
- wyposażenie w infrastrukturę wodociągową i sieci energetyczne.

### **3.2 Słabe strony**

- niewystarczająca infrastruktura drogowa,
- wysokie bezrobocie,
- brak dostatecznych środków na rozwój,
- niska aktywność zawodowa wolnych zasobów pracy,
- słabe oświetlenie uliczne,
- brak placu zabaw dla dzieci, Mała opłacalność produkcji rolniczej.

### **3.3 Szanse**

- dalsza rozbudowa infrastruktury drogowej,
- dalszy rozwój przedsiębiorczości,
- wzrost zainteresowania zamieszkaniem na wsi,
- możliwość nawiązania współpracy z przedsiębiorstwami lokalnymi,
- wysokie koszty prac remontowych,
- możliwość pozyskania środków zewnętrznych na rozwój miejscowości.

### **3.4 Zagrożenia**

- niż demograficzny i starzenie się mieszkańców,
- zanieczyszczenie środowiska,
- wzrost bezrobocia,
- ucieczka młodzieży za pracą,
- upadek małych gospodarstw rolnych,
- brak wystarczających środków własnych na współfinansowanie projektów.

## **4. Opis planowanych zadań inwestycyjnych i przedsięwzięć aktywizujących społeczność lokalną w latach 2014 - 2021**

### **4.1 Wizja rozwoju miejscowości**

Strategia rozwoju Gminy Naruszewo wytycza cel najważniejszy, jakim jest zrównoważony rozwój gminy. Jednocześnie wskazuje obszary, które muszą stać się miejscem niezbędnych inwestycji i działań, które muszą zostać wykonane, aby cel strategiczny został zrealizowany.

Wizja rozwoju miejscowości Żukowo określona w niniejszym Planie Odnowy Miejscowości została wyznaczona na podstawie opinii wyrażonych przez jej mieszkańców.

Rozwój miejscowości ma nastąpić w oparciu o ożywienie gospodarcze, przy jednoczesnym zaspokojeniu potrzeb społecznych i kulturalnych oraz poszanowaniu dziedzictwa kulturowego i tożsamości lokalnej uwzględniające specyfikę obszarów wiejskich. Rozwój gospodarczy gminy wymaga inwestycji w zakresie infrastruktury oraz szeroko rozumianego porządkowania i kształtowania przestrzeni publicznej. Działania objęte niniejszym planem pozwalają na kompleksowe ujęcie rozwoju miejscowości w dziedzinie infrastruktury kulturalnej, technicznej i społecznej.

Plan Odnowy Miejscowości Żukowo jest dokumentem kierunkowym, stanowiącym podstawę do podejmowania skoordynowanych działań przez władze samorządowe, podmioty sektora prywatnego, organizacje oraz mieszkańców. Bazując na zidentyfikowanych uwarunkowaniach rozwojowych (posiadanych atutach oraz najistotniejszych brakach i problemach), wytyczają one główne kierunki rozwoju miejscowości. Ich realizacja w perspektywie siedmioletniej powinna doprowadzić do osiągnięcia pożądanego stanu rozwoju.

### *Nasza wizja – jakie ma być nasze życie*

#### *ŻUKOWO BĘDZIE:*

- ✓ Wsią dbającą o zachowanie walorów kulturowych i przyrodniczych, zachowującą kameralną, przyjazną skalę urbanistyczną,
- ✓ Wsią nowoczesną, bezpieczną i wygodną – z przydomowymi oczyszczalнями ścieków, dobrymi drogami, chodnikami, z nowymi domami,
- ✓ Zadbaną, porządną, czystą z estetycznymi domami, pięknymi ogrodami, dobrze zagospodarowanym terenem przyparafialnym i wokół świetlicy wiejskiej,
- ✓ Dawać szansę na wypoczynek, sport, rekreację dla dzieci i młodzieży,
- ✓ Wsią zintegrowaną z aktywną i nowoczesną społecznością – zadbamy o wysoką świadomość ekologiczną, o nasze wykształcenie, będziemy organizować wspólnie zabawy i festyny,
- ✓ Wsią dbającą o dzieci i młodzież, a także integrującą wszystkich nowo przybyłych, tak by każdy mieszkaniec czuł się ważnym członkiem naszej społeczności, miał jak najlepsze warunki do rozwoju.

Do realizacji naszej wizji konieczne będzie także zaangażowanie i współdziałanie władz samorządowych Gminy Naruszewo zwłaszcza w działaniach wymagających znacznego

wkładu finansowego. Żukowo dzięki działaniom własnym, wspomaganym przez Gminę oraz fundusze zewnętrzne może stać się atrakcyjnym miejscem zamieszkania.

#### **4.2 Cele strategiczne i działania**

Mając na uwadze mocne i słabe strony Żukowa oraz wizję rozwoju wsi przyjęto następujące cele strategiczne, które są gwarancją realizacji zadań zmierzających do spełnienia wyznaczonej dla wsi wizji:

##### **Cel strategiczny I:**

###### **Rozwój rolnictwa i alternatywnych źródeł dochodów dla mieszkańców**

- Rozwój nowoczesnego rolnictwa i leśnictwa
- Rozwój drobnej i średniej przedsiębiorczości, wytwórczej, produkcyjnej i usługowej,
- Rozwój agroturystyki i turystyki weekendowej,
- Rozwój usług doradczo-szkoleniowych,

##### **Cel strategiczny II:**

###### **Rozwój infrastruktury technicznej**

- Budowa i modernizacja infrastruktury drogowej (głównie budowa chodników i parkingów),
- Uzupełnienie sieci wodociągowej, rozbudowa sieci kanalizacji sanitarnej oraz regulacja stosunków wodnych,
- Rozwój infrastruktury telekomunikacyjnej,

##### **Cel strategiczny III:**

###### **Rozwój infrastruktury społecznej**

- Zapewnienie bezpieczeństwa publicznego,
- Zapewnienie możliwości nowoczesnego kształcenia,
- Ograniczenie niedostosowania społecznego,

Wszelkie podejmowane przez społeczność miejscowości Żukowo inicjatywy mają na celu taki rozwój wsi, aby w 2021 roku była ona miejscem współpracy społeczności lokalnej, godnego życia, odpoczynku i rekreacji, atrakcyjnym dla turystów, przy wykorzystaniu wszystkich swoich walorów i potencjału.



#### 4.3 Szacunkowy koszt i harmonogram działań

Plan Odnowy Miejscowości Żukowo obejmuje planowane zadania inwestycyjne przewidziane do realizacji w latach 2014 – 2021.

Źródłami finansowania Planu Odnowy Miejscowości Żukowo będą:

- środki w ramach programów operacyjnych przewidzianych do realizacji na lata 2007-2013, a także w latach 2014-2020 w ramach ogłoszonych programów,
- środki własne gminy,
- inne zewnętrzne źródła finansowania.

Realizacja planowanych zadań inwestycyjnych i przedsięwzięć aktywizujących społeczność lokalną w latach 2014-2021 przyczyni się do podniesienia standardów życia, poprawy bezpieczeństwa mieszkańców wsi Żukowo i wpłynie pozytywnie na poprawę estetyki w sołectwie. Rozwój infrastruktury technicznej ma znaczenie dla rozwoju lokalnej gospodarki i zaspokajaniu potrzeb społecznych mieszkańców. Celem planowanych zadań jest wzmocnienie roli centrum Żukowa jako przestrzeni spotkań i rekreacji. Realizacja projektów przyczyni się również do zwiększenia atrakcyjności miejscowości poprzez zagospodarowanie przestrzeni publicznej w jej centrum. W miejsce dawnych funkcji centrum, które zanikły społeczność chce wprowadzić nowe odpowiadające aktualnym potrzebom. Wzbogacenie oferty centrum wsi z pewnością przyczyni się do mobilizacji lokalnej społeczności i pobudzania jej aktywności. Koncentracja zabudowy wokół centrum ograniczy proces degradacji walorów krajobrazowych rozproszoną zabudową.

| Nazwa działania  | Cel  | Planowany termin | Szacunkowy koszt (zł) | Źródła finansowania |
|--|--|------------------|-----------------------|---------------------|
| Budowa parkingu w centrum miejscowości Żukowo (przy kościele parafialnym pw. św. Zygmunta) | Budowa parkingu zwiększy bezpieczeństwo użytkowników dróg gminnych i powiatowych przechodzących przez tą miejscowość oraz poprawi się funkcjonalność terenu (placu) przy kościele parafialnym. Parking będzie stanowił niezbędne zaplecze infrastrukturalne dla mieszkańców wsi i parafii oraz osób odwiedzających Żukowo. | 2014-2015        | 300 000,00            | PROW,<br>Parafia    |

Plan Odnowy Miejscowości Żukowo na lata 2014 – 2021

|   |  |                  |                  |  |
|---|--|------------------|------------------|--|
| <p>Zagospodarowanie otoczenia świetlicy wiejskiej w Żukowie</p> | <p>Celem zadania jest poprawa estetyki i zwiększenie atrakcyjności miejscowości. Zagospodarowanie otoczenia świetlicy wiejskiej sprawi, iż plac przed świetlicą będzie pełnił funkcję punktu centralnego, w którym skoncentrować się będzie życie kulturalne i społeczne mieszkańców Żukowa. Powstanie bezpieczne miejsce spotkań służące odbudowie tożsamości i integralności wsi.</p>                | <p>2015-2016</p> | <p>40 000,00</p> | <p>PROW,<br/>Budżet gminy</p>                            |
| <p>Budowa wiejskiego placu zabaw w Żukowie</p>                  | <p>Głównym celem jest zapewnienie najmłodszym mieszkańcom miejscowości bezpiecznego, atrakcyjnego spędzania czasu przez zabawę pod okiem rodziców w miejscu zorganizowanym i spełniającym wszelkie wymogi bezpieczeństwa.</p>  | <p>2016-2017</p> | <p>45 000,00</p> | <p>PROW,<br/>Budżet gminy</p>                            |
| <p>Modernizacja boiska sportowego w Żukowie</p>                 | <p>Organizacja aktywnego i zdrowego spędzania wolnego czasu przez mieszkańców Żukowa, zwiększenie dostępności bazy sportowej. Realizacja zadania wpłynie na zwiększenie atrakcyjności wsi Żukowo, wzrost liczby osób uprawiających sport, rozwój młodych talentów sportowych, zwiększenie popularyzacji sportu wśród młodzieży i osób dorosłych oraz poprawę stanu zdrowia i kondycji mieszkańców.</p> | <p>2017-2018</p> | <p>80 000,00</p> | <p>Ministerstwo Sportu i Turystyki,<br/>Budżet gminy</p> |

|  |   |             |           |              |
|--|---|-------------|-----------|--------------|
| Organizowanie imprez kulturalnych, rekreacyjnych, sportowych | Na boisku sportowym w miejscowości Żukowo od wielu lat odbywają się zawody sportowo pożarnicze. W świetlicy wiejskiej spotykają się mieszkańcy, organizowane są sylwestry oraz zabawy taneczne. Realizacja wymienionych wyżej zadań pozwoli na zwiększenie profesjonalizmu przy organizowaniu imprez odbywających się dotychczas oraz pozwoli na poszerzenie oferty kulturalnej, rekreacyjnej i sportowej. Organizowane imprezy będą miały charakter otwarty. Planuje się organizacje między innymi: zawodów pożarniczych, festynów strażackich, dożynek wiejskich, turniejów piłkarskich, spotkań emerytów i rencistów | 2015 - 2021 | 50 000,00 | Budżet gminy |
|--|---|-------------|-----------|--------------|

**5. Opis i charakterystyka obszaru o szczególnym znaczeniu dla zaspokojenia potrzeb mieszkańców, który sprzyja nawiązywaniu kontaktów społecznych ze względu na ich położenie oraz cechy funkcjonalno – przestrzenne**

Plan Odnowy Miejscowości Żukowa jest dokumentem kierunkowym, stanowiącym podstawę do podejmowania skoordynowanych działań przez władze samorządowe, podmioty sektora prywatnego, organizacje oraz mieszkańców. Bazując na zidentyfikowanych uwarunkowaniach rozwojowych, czyli posiadanych atutach oraz najistotniejszych brakach i problemach można wytyczyć główne kierunki rozwoju miejscowości. Ich realizacja w perspektywie siedmioletniej powinna doprowadzić do osiągnięcia pożądanego stanu rozwoju.

W pierwszym etapie realizacji Planu Odnowy Miejscowości Żukowo mieszkańcy są żywo zainteresowani tym, by „górujący” nad miejscowością budynek, jakim jest kościół parafialny pw. św. Zygmunta, swoim wyglądem i funkcjonalnością, zagospodarowaniem

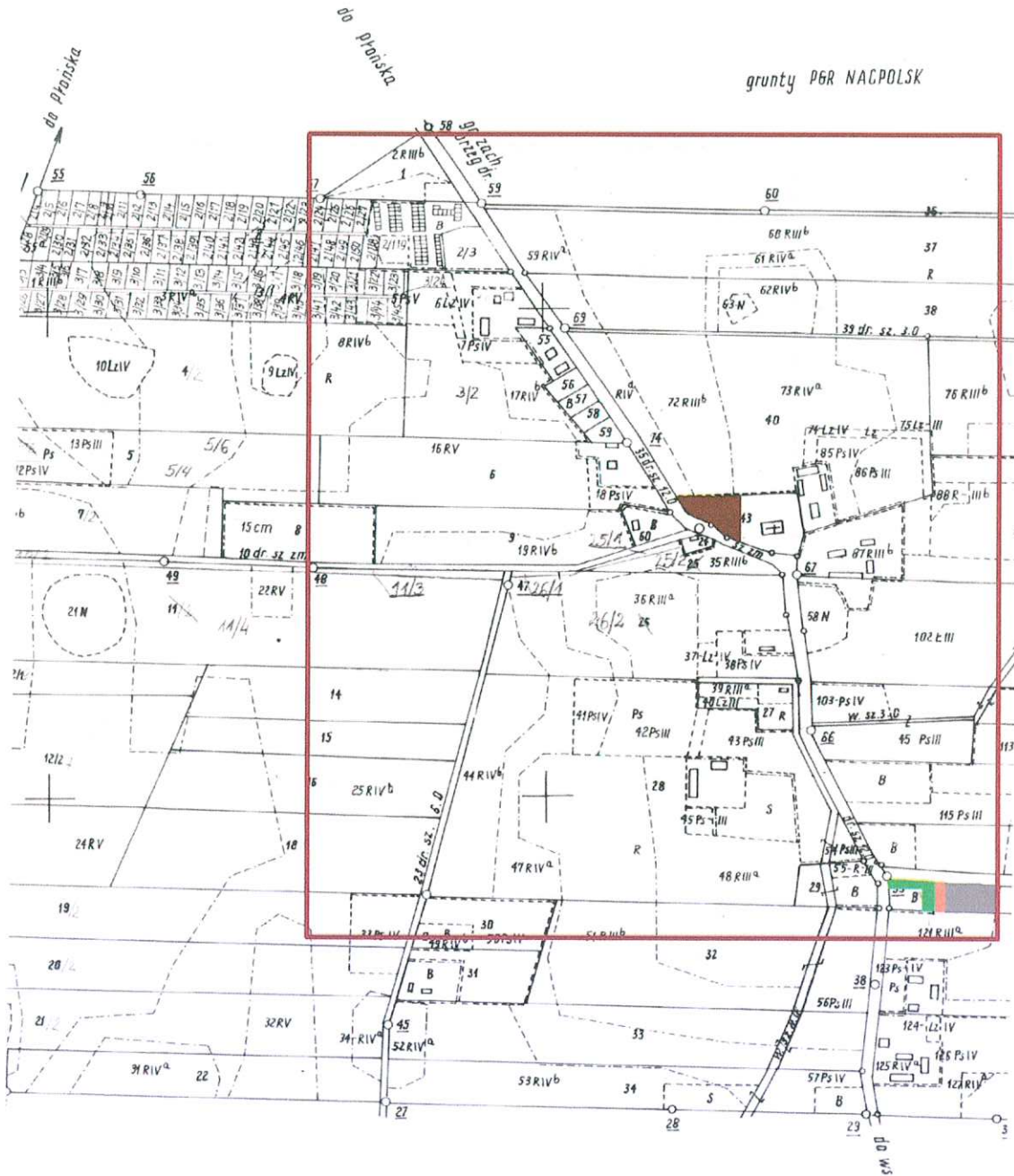
przestrzennym spełniał rolę religijno-kulturalnego centrum miejscowości, ważnego miejsca zabytków sztuki sakralnej i by obok bogatego wnętrza zachwycał swym wyglądem nie tylko mieszkańców, ale i coraz częściej odwiedzających go pielgrzymów, turystów i miłośników zabytków. Stąd konieczność realizacji projektu pn. **„Kształtowanie obszarów o szczególnym znaczeniu dla mieszkańców Żukowa oraz poprawa estetyki miejscowości poprzez utworzenie parkingu”**.

W piękny i malowniczy krajobraz wsi Żukowo, wpisuje się kościół parafialny pod wezwaniem św. Zygmunta. Zdażający do miejscowości, jeżeli trudno im zorientować się w terenie, to jako widoczny punkt odniesienia mogą wyznaczyć sobie położoną na wzniesieniu budowlę kościoła, widoczną z odległości kilku kilometrów. Każdy kościół parafialny, także żukowska świątynia, pełni głównie rolę centrum religijnego i duchowego mieszkańców i parafian. W kościele tym obok codziennej liturgii Mszy św., mają miejsce różne nabożeństwa: majowe, różańcowe, spotkania „żywego różańca”, ministrantów, liturgie Chrztu Św., małżeństw, pogrzebów i wiele innych spotkań związanych z duchowym zapotrzebowaniem mieszkańców, którzy niemal w 100% identyfikują się z wyznaniem rzymsko-katolickim.

Każdy jednak budynek po jakimś czasie użytkowania wraz z otaczającym go terenem (placem) wymaga finansowego wkładu w remont czy przeprowadzenie inwestycji poprawiającej infrastrukturę techniczną. Teren przy kościele parafialnym w Żukowie takiej inwestycji właśnie potrzebuje. Obecnie przy kościele istnieje jedynie wyznaczone, nieutwardzone miejsce do parkowania, nie pozwalające na korzystanie z niego w okresie niepogody. Jednocześnie w/w teren nie posiada wydzielonych miejsc parkingowych oraz właściwego oznakowania. Planowana inwestycja przyczyni się do poprawy stanu technicznego tego terenu, co umożliwi korzystanie z parkingu przez cały rok, niezależnie od warunków atmosferycznych. Budowa parkingu umożliwi bezproblemowe parkowanie samochodów. Przedsięwzięcie będzie miało wpływ na kształtowanie wizerunku miejscowości Żukowo, wzrośnie standard życia społeczności lokalnej, parafian oraz nastąpi poprawa bezpieczeństwa i funkcjonalności użytkowników dróg.




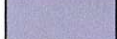
Sama parafia, pod względem finansowym, nie zdoła zrealizować tak dużej, a jakże potrzebnej inwestycji. Dlatego też podjęto decyzję o aplikowaniu o środki unijne w ramach Działania „Odnowa i rozwój wsi” objętego Programem Rozwoju Obszarów Wiejskich na lata 2007-2013.

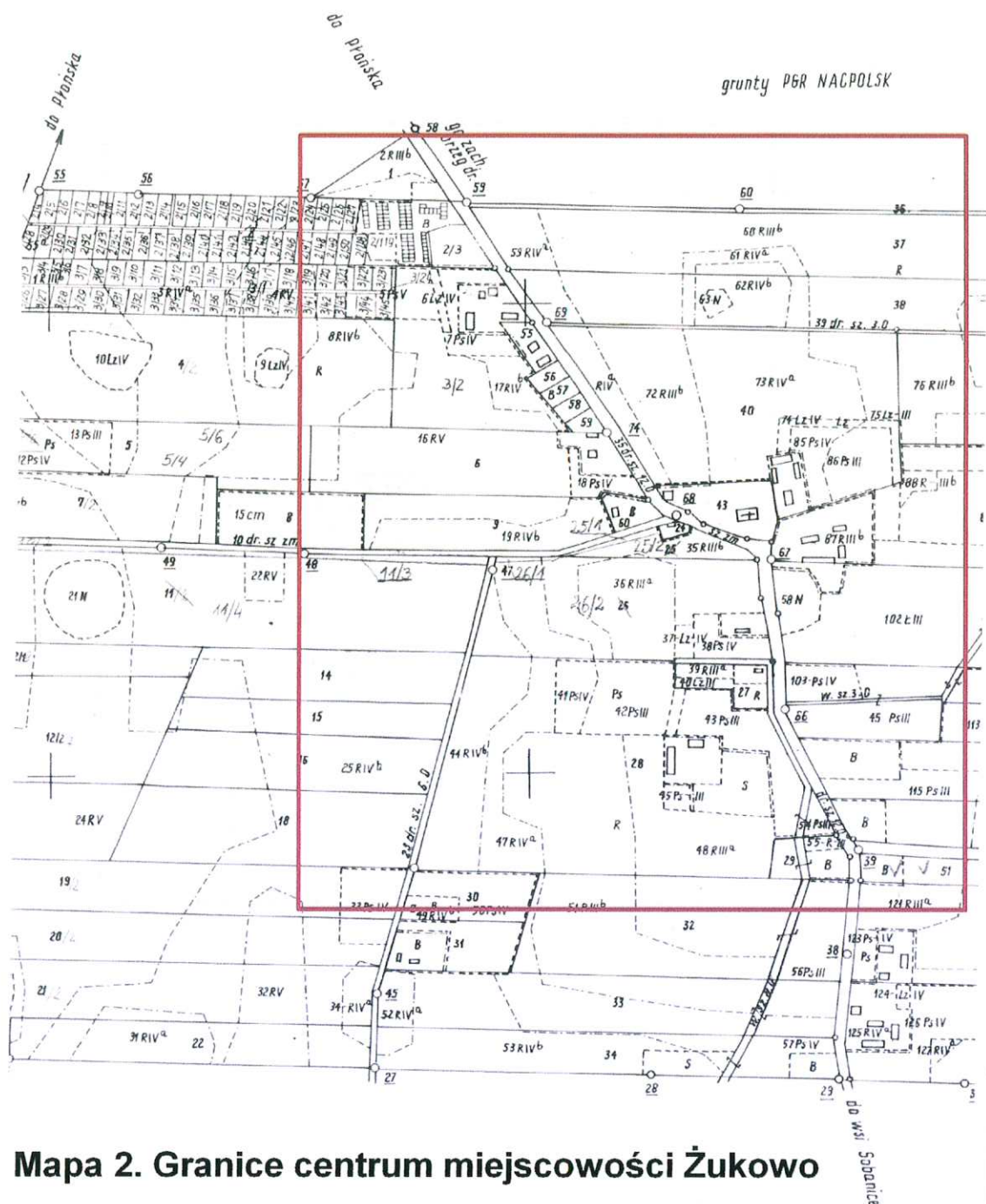
Plan Odnowy Miejscowości Żukowo na lata 2014 – 2021



Mapa 1. Projektowane Centrum wsi Żukowo

**LEGENDA**

-  Budowa parkingu w centrum miejscowości Żukowo (przy kościele parafialnym)
-  Zagospodarowanie otoczenia świetlicy wiejskiej w Żukowie
-  Budowa wiejskiego placu zabaw w Żukowie
-  Modernizacja boiska piłkarskiego w Żukowie



**Mapa 2. Granice centrum miejscowości Żukowo**

## 6. Podsumowanie

*Plan Odnowy Miejscowości* jest jednym z najważniejszych elementów odnowy wsi, jej rozwoju oraz poprawy warunków pracy i życia mieszkańców. Sporządzenie i uchwalenie takiego dokumentu stanowi niezbędny warunek przy aplikowaniu o środki finansowe w ramach Programu Rozwoju Obszarów Wiejskich 2007-2013 działanie „Odnowa i rozwój wsi”, jak również stanowić będzie wytyczne dla władz Gminy Naruszewo przy opracowaniu kierunków rozwoju poszczególnych miejscowości.

Ograniczony budżet Parafii rzymsko-katolickiej pw. św. Wawrzyńca w Żukowie nie pozwala na wykonanie powyższego zadania z własnych środków, dlatego dofinansowanie z Programu Rozwoju Obszarów Wiejskich na lata 2007-2013 jest bardzo ważnym czynnikiem, który pomoże zrealizować powyższy projekt.

Wykonanie planowanych zadań inwestycyjnych i przedsięwzięć aktywizujących społeczność lokalną w latach 2014-2021 uczyni wieś bardziej bezpieczną, podniesie jej estetyczność oraz przyczyni się do poprawienia atrakcyjności turystycznej i inwestycyjnej miejscowości Żukowo.

  
Przewodniczący Rady Gminy  
Roman Salak