

Projekt czasowej organizacji ruchu

w związku z

**Rozbudową dróg gminnych DG Troski – Wróblewo, DG 300519W
Wróblewo – Zaborowo, DG Wróblewo – Beszyno oraz DG 300535W
Wróblewo – Michałowo w Gminie Naruszewo**

w ramach zadania pn.

***„Rozbudowa ciągu dróg gminnych Zaborowo – Potyry
wraz z przebudową infrastruktury technicznej”***

Inwestor

Gmina Naruszewo

09-152 Naruszewo, Naruszewo 19A

Autor opracowania

Łukasz Józwiak

Data opracowania

09.2015 r.

.....
(podpis)

EGZ. NR

ZAWARTOŚĆ OPRACOWANIA

▪ Strona tytułowa	1
▪ Zawartość opracowania	2
▪ Opis techniczny	
1) Podstawa opracowania	3
2) Przedmiot i cel opracowania	3
3) Charakterystyka dróg i inwestycji	3
4) Termin wprowadzenia organizacji ruchu	4
5) Opis projektowanego oznakowania	5
6) Opis występujących zagrożeń i utrudnień	6
7) Informacje dodatkowe	6
▪ Plan orientacyjny (1:20000)	Rys. nr 1
▪ Plan sytuacyjny oznakowania – ETAP 1 (1:1000)	Rys. nr 2
▪ Plan sytuacyjny oznakowania – ETAP 2 (1:1000)	Rys. nr 3
▪ Plan sytuacyjny oznakowania – ETAP 3 (1:1000)	Rys. nr 4

1) PODSTAWA OPRACOWANIA

- Umowa i wytyczne Inwestora;
- wizja w terenie i inwentaryzacja własna (dok. fotograficzna);
- Ustawa z dnia 20 czerwca 1997 r. - Prawo o ruchu drogowym (Dz. U. nr 98, poz. 602 z późn. zmianami);
- Rozporządzenie Ministra Infrastruktury z 23 września 2003 r. w sprawie szczegółowych warunków zarządzania ruchem na drogach oraz wykonywania nadzoru nad tym zarządzaniem (Dz. U. nr 177, poz. 1729);
- Rozporządzenie Ministra Infrastruktury oraz Spraw Wewnętrznych i Administracji z dnia 31 lipca 2002 r. w sprawie znaków i sygnałów drogowych (Dz. U. nr 170, poz. 1393);
- Rozporządzenie Ministra Infrastruktury z dnia 3 lipca 2003 r. (Dz. U. nr 220, poz. 2181) w sprawie szczegółowych warunków technicznych dla znaków i sygnałów drogowych oraz urządzeń bezpieczeństwa ruchu drogowego i warunków ich umieszczania na drogach dla:
 - znaków drogowych pionowych – załącznik nr 1;
 - znaków drogowych poziomych – załącznik nr 2;
 - sygnałów drogowych – załącznik nr 3;
 - urządzeń bezpieczeństwa ruchu drogowego – załącznik nr 4.

2) PRZEDMIOT I CEL OPRACOWANIA

Przedmiotem opracowania jest projekt czasowej organizacji ruchu w związku z **rozbudową dróg gminnych DG Troski – Wróblewo, DG 300519W Wróblewo – Zaborowo, DG Wróblewo – Beszyno oraz DG 300535W Wróblewo – Michałowo** w Gminie Naruszewo.

Inwestycja realizowana jest w ramach zadania pn. *„Rozbudowa ciągu dróg gminnych Zaborowo – Potyry wraz z przebudową infrastruktury technicznej”*.

Celem niniejszego opracowania jest właściwe zabezpieczenie i oznakowanie miejsc robót prowadzonych w pasie drogowym zapewniające bezpieczeństwo ruchu pojazdów i pieszych oraz bezpieczeństwo osób wykonujących roboty.

3) CHARAKTERYSTYKA DRÓG I INWESTYCJI

Drogi objęte opracowaniem są zaliczone do kategorii dróg publicznych. Droga Wróblewo Zaborowo (dł. 1939,5m) jest zaliczona do kategorii dróg gminnych

(300519W). Droga Wróblewo – Michałowo (dł. 259,1m) także jest zaliczona do kategorii dróg gminnych (300535W). Drogi Troski – Wróblewo (dł. 869,9m) oraz Wróblewo – Beszyno (dł. 507,8m) zostały zaliczone do kategorii dróg publicznych na podstawie uchwały Zarządu Powiatu Płońskiego z dnia 21 lipca 2015 r.

W granicach opracowania znajdują się włączenie DG Troski – Wróblewo do DK50 w miejscowości Wróblewo (wg odrębnego opracowania) oraz skrzyżowanie drogi Wróblewo – Zaborowo (300519W) z drogą gminną Zaborowo – Stachowo (300537W).

Obecnie przedmiotowe drogi gminne posiadają nawierzchnię gruntową naturalną oraz wzmocnianą kruszywem naturalnym i łamanym. Pas drogowy ma zmienną szerokość 3,5-9,0m. Brak wykształconych zjazdów i poboczy.

Drogi przebiegają przez tereny rolnicze (pełnią funkcję dojazdową do pól). Wzdłuż drogi zlokalizowane są pojedyncze zabudowania i gospodarstwa. Na kilku odcinkach wzdłuż dróg rosną drzewa i krzewy. Wzdłuż drogi zlokalizowane są rowy przydrożne. Za rowami występują drzewa.

W rejonach przedmiotowych dróg znajdują się sieć wodociągowa, elektroenergetyczna oraz telefoniczna.

Natężenie ruchu pojazdów i pieszych – małe (lokalne).

Inwestycja obejmuje wykonanie dwupasowych jezdni szer. 5,0-5,5m o nawierzchni asfaltowej na projektowanych odcinkach dróg gminnych oraz obustronnych poboczy szer. 0,75 – 1,0m o nawierzchni z kruszywa łamanego. Na części odcinków przewiduje się wykonanie nowych lub odtworzenie istniejących odcinków rowów przydrożnych odwadniających projektowane nawierzchnie.

Zjazdy przewiduje się wykonać o nawierzchni z kruszywa łamanego, gr. 10cm. W przypadku lokalizacji zjazdu w rejonie rowu przydrożnego przewiduje się wykonanie przepustów fi 400mm pod zjazdem.

W miejscach przejść projektowanych rowów pod drogami przewiduje się wykonanie przepustów PEHD fi 500mm, a także przebudowę istniejącego przepustu fi 600mm (DG 300518W Skarboszewo - Wróblewo).

Projektowana trasa dróg na większości odcinków pokrywa się z obecnym jej przebiegiem. Zmiana trasy w niektórych miejscach jest konieczna ze względu na konieczność zaprojektowania trasy o normatywnych parametrach łuków oraz zachowania należytego bezpieczeństwa.

4) TERMIN WPROWADZENIA ORGANIZACJI RUCHU

Przewidywany termin wprowadzenia czasowej organizacji ruchu:

do 31.12.2018

5) OPIS PROJEKTOWANEGO OZNAKOWANIA

W celu zmniejszenia utrudnień w ruchu pojazdów przewiduje się podział robót na cztery etapy (wg rysunku nr 1).

Oznakowanie przewiduje wygradzenie odcinka robót zaporami U-20b wraz ze znakami pionowymi A-14 + B-1 + tab. „Nie dotyczy pojazdów budowy oraz dojeżdżających do posesji”. Przed miejscem robót należy ustawić znaki ostrzegawcze A-14.

W związku z istniejącą siecią dróg w rejonie inwestycji oraz ze znikomym ruchem pojazdów nie przewiduje się wyznaczania objazdów zamykanych odcinków.

Roboty w rejonach skrzyżowań (połączeń dróg publicznych) należy wykonywać na zakończenie danego etapu robót,

Plany sytuacyjne oznakowania przedstawiono na rysunkach nr 2-4.

Do oznakowania należy użyć znaków średnich (S), których lica powinny być wykonane z folii odblaskowej typu 2.

Tymczasowe oznakowanie pionowe należy ustawiać zachowując właściwą odległość i wysokość od jezdni/pobocza.

Konstrukcje wsporcze znaków i urządzeń zastosowanych do oznakowania i zabezpieczania robót powinny być stabilne i nie powodować zagrożenia dla uczestników ruchu. **Wszelkie znaki i urządzenia bezpieczeństwa ustawione na czas wykonywania robót należy usunąć niezwłocznie po ich zakończeniu.**

Znaki i urządzenia bezpieczeństwa ruchu użyte do oznakowania miejsca robót powinny być dobrze widoczne zarówno w dzień jak i w nocy oraz utrzymywane w należytych stanie przez okres trwania robót.

Roboty należy prowadzić w okresie od świtu do zmierzchu. Na okres od zmierzchu do świtu (oraz podczas występowania złych warunków atmosferycznych) na zaporach umieścić światła ostrzegawcze w kolorze żółtym/czerwonym zasilane z niezależnego źródła zasilania.

Za właściwe oznakowanie miejsca robót odpowiada **Wykonawca Robót.**

Znaki należy ustawiać zgodnie z Rozporządzeniem Ministra Infrastruktury z dnia 3 lipca 2003 r. (Dz. U. nr 220, poz. 2181) w sprawie szczegółowych warunków technicznych dla znaków i sygnałów drogowych oraz urządzeń bezpieczeństwa ruchu drogowego i warunków ich umieszczania na drogach.

6) OPIS WYSTĘPUJĄCYCH ZAGROŻEŃ I UTRUDNIEŃ

Wykonywanie prac związane jest z prowadzeniem robót w drodze publicznej z użyciem specjalistycznego sprzętu i dowiezieniem materiałów niezbędnych do przeprowadzenia przedmiotowych robót.

Wykonywanie prac spowoduje lokalne utrudnienia w ruchu pojazdów, w szczególności w dojeździe do posesji zlokalizowanych wzdłuż odcinka robót.

Koncentracja na odcinku drogi maszyn, urządzeń oraz pracowników stwarza zagrożenie powstania kolizji, wypadków, a także potrażeń pracowników.

Aby temu zapobiec należy poinformować uczestników ruchu o możliwości wystąpienia utrudnień poprzez właściwe oznakowanie miejsca robót.

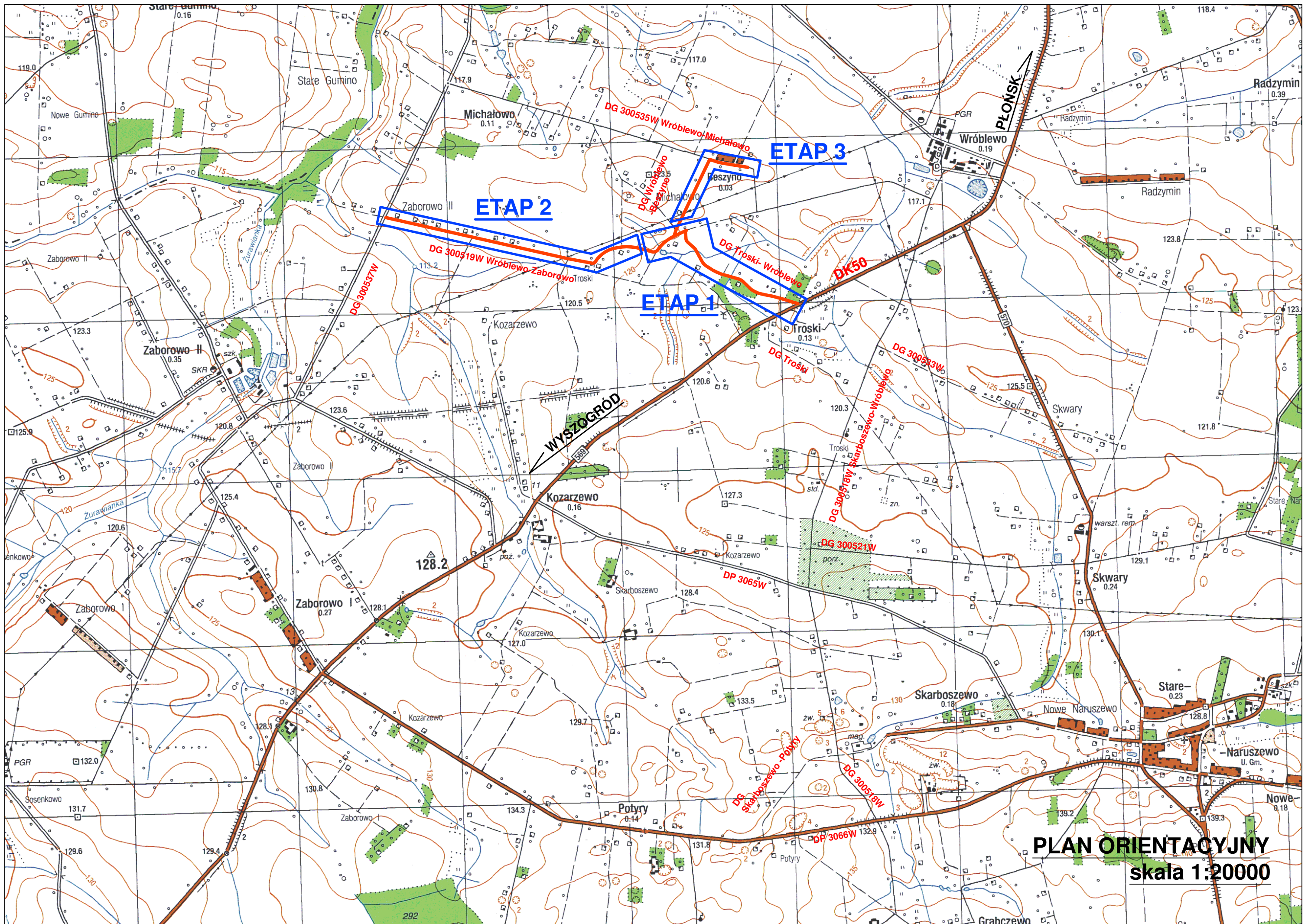
7) INFORMACJE DODATKOWE

Pojazdy wykorzystane przy robotach prowadzonych w pasie drogowym powinny być wyposażone w sygnał świetlny błyskowy barwy żółtej, widoczny ze wszystkich stron.

Osoby wykonujące czynności związane z robotami w pasie drogowym powinny być ubrane w odzież ochronną o barwie pomarańczowej i wyposażone w elementy odblaskowe.

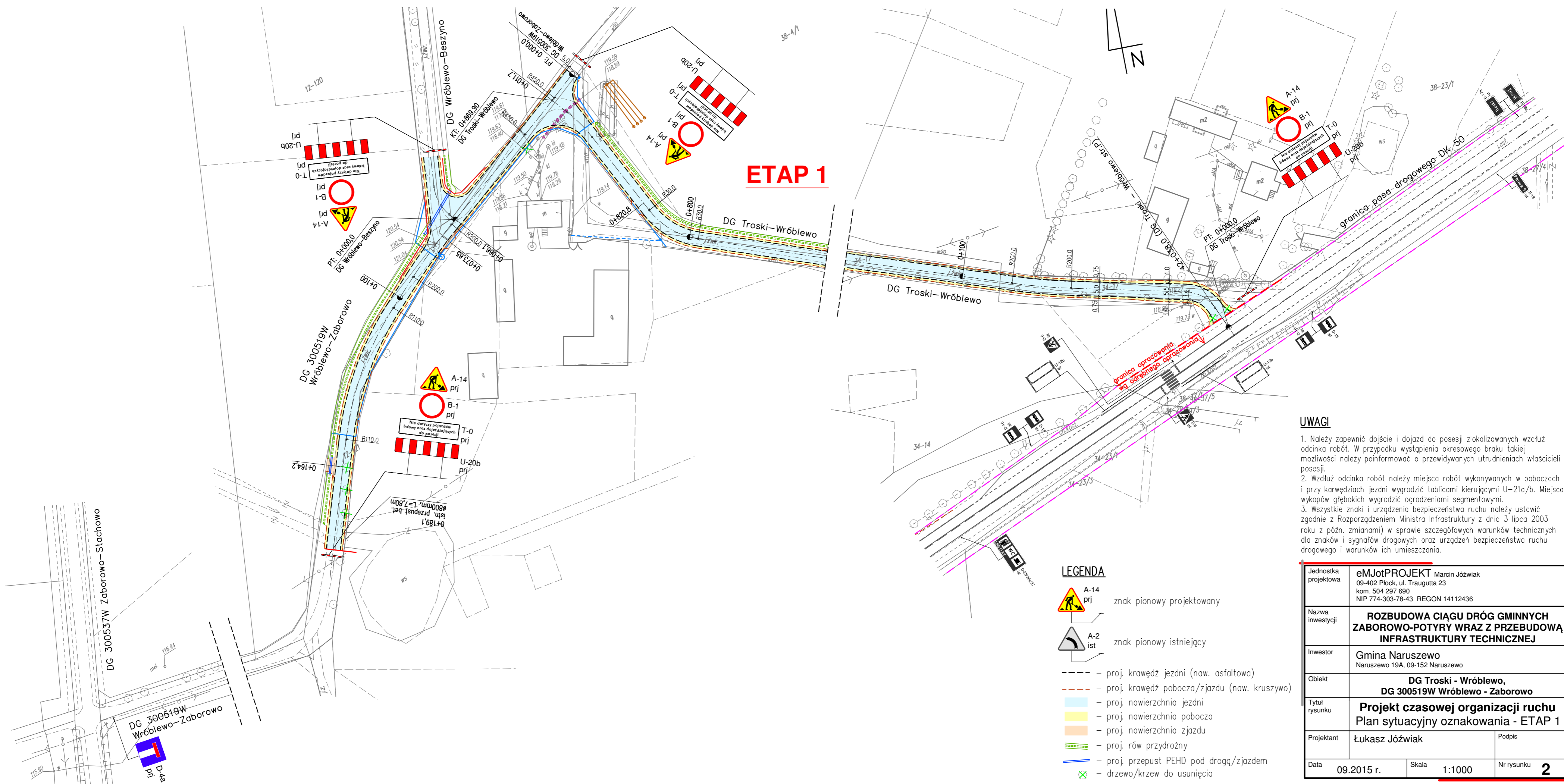
Na podstawie §12 ust. Rozporządzenia Ministra Infrastruktury z dnia 23 września 2003 r. w sprawie szczegółowych warunków zarządzania ruchem na drogach oraz wykonywania nadzoru nad tym zarządzaniem (Dz.U. z 2003r. nr 177, poz. 1729) jednostka wprowadzająca organizację ruchu powinna zawiadomić organ zarządzający ruchem, zarząd drogi oraz Komendanta Policji o terminie jej wprowadzenia, co najmniej na 7 dni przed termin rzeczywistego wprowadzenia organizacji ruchu.

.....
Łukasz Józwiak



PLAN ORIENTACYJNY
skala 1:20000

ETAP 1



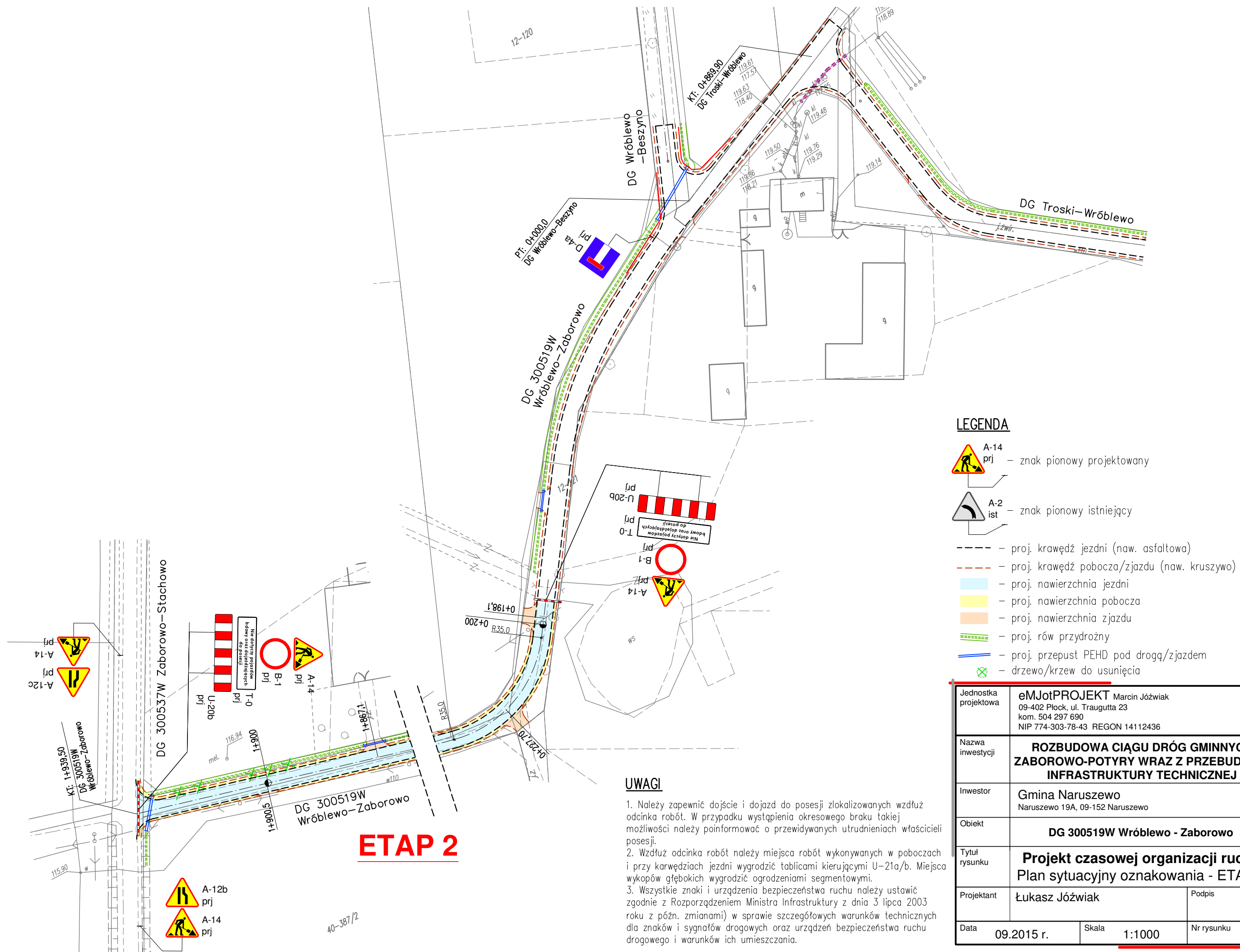
UWAGI

1. Należy zapewnić dojazd do posesji zlokalizowanych wzdłuż odcinka robót. W przypadku wystąpienia okresowego braku takiej możliwości należy poinformować o przewidywanych utrudnieniach właścicieli posesji.
2. Wzdłuż odcinka robót należy miejsca robót wykonywanych w poboczach i przy karłowatych jezdni wyodrębnić tablicami kierującymi U-21a/b. Miejsca wykopów głębokich wyodrębnić ogrodzeniami segmentowymi.
3. Wszystkie znaki i urządzenia bezpieczeństwa ruchu należy ustawić zgodnie z Rozporządzeniem Ministra Infrastruktury z dnia 3 lipca 2003 roku z późn. zmianami) w sprawie szczegółowych warunków technicznych dla znaków i sygnałów drogowych oraz urządzeń bezpieczeństwa ruchu drogowego i warunków ich umieszczenia.



LEGENDA

- A-14 prj – znak pionowy projektowany
- A-2 ist – znak pionowy istniejący
- proj. krawędź jezdni (naw. asfaltowa)
- - - proj. krawędź pobocza/zjazdu (naw. kruszywo)
- proj. nawierzchnia jezdni
- proj. nawierzchnia pobocza
- proj. nawierzchnia zjazdu
- proj. rów przydrożny
- proj. przepust PEHD pod drogą/zjazdem
- ⊗ drzewo/krzew do usunięcia

Jednostka projektowa	eMJotPROJEKT Marcin Józwiak 09-402 Plock, ul. Traugutta 23 kom. 504 297 690 NIP 774-303-78-43 REGON 14112436		
Nazwa inwestycji	ROZBUDOWA CIĄGU DRÓG GMINNYCH ZABOROWO-POTYRY WRAZ Z PRZEBUDOWĄ INFRASTRUKTURY TECHNICZNEJ		
Inwestor	Gmina Naruszewo Naruszewo 19A, 09-152 Naruszewo		
Obiekt	DG Troski - Wróblewo, DG 300519W Wróblewo - Zaborowo		
Tytuł rysunku	Projekt czasowej organizacji ruchu Plan sytuacyjny oznakowania - ETAP 1		
Projektant	Łukasz Józwiak	Podpis	
Data	09.2015 r.	Skala	1:1000
			Nr rysunku 2



LEGENDA

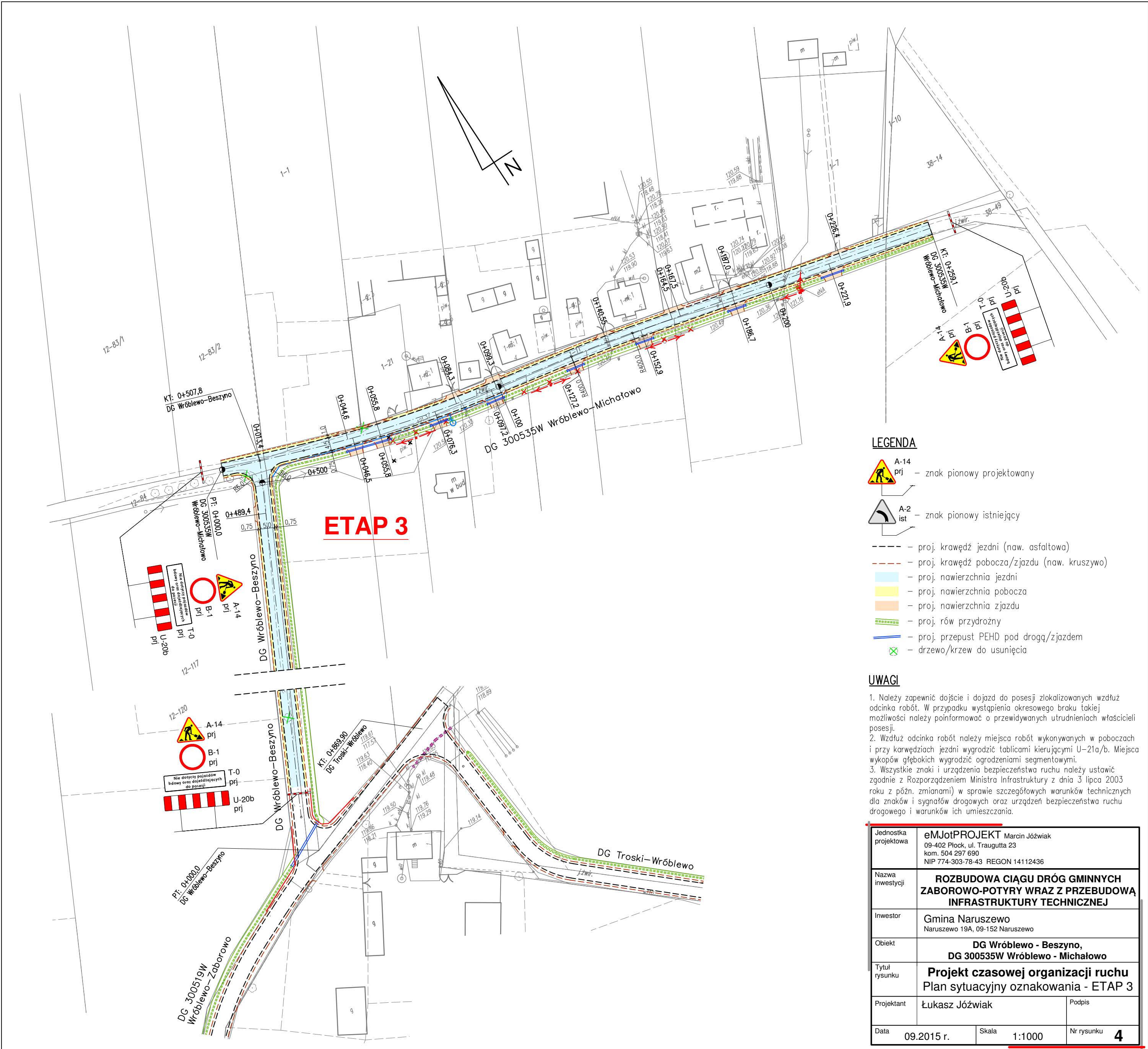
-  A-14 prj – znak pionowy projektowany
-  A-2 ist – znak pionowy istniejący
- proj. krawędź jezdni (naw. asfaltowa)
- - - proj. krawędź pobocza/zjazdu (naw. kruszywo)
- proj. nawierzchnia jezdni
- proj. nawierzchnia pobocza
- proj. nawierzchnia zjazdu
- proj. rów przydrożny
- proj. przepust PEHD pod drogą/zjazdem
- ⊗ drzewo/krzew do usunięcia

UWAGI

1. Należy zapewnić dojazd i dojazd do posesji zlokalizowanych wzdłuż odcinka robót. W przypadku wystąpienia okresowego braku takiej możliwości należy poinformować o przewidywanych utrudnieniach właścicieli posesji.
2. Wzdłuż odcinka robót należy miejsca robót wykonywanych w poboczach i przy krawędziach jezdni wygradzić tablicami kierującymi U-21a/b. Miejsca wykopów głębokich wygradzić ogrodzeniami segmentowymi.
3. Wszystkie znaki i urządzenia bezpieczeństwa ruchu należy ustawić zgodnie z Rozporządzeniem Ministra Infrastruktury z dnia 3 lipca 2003 roku z późn. zmianami) w sprawie szczegółowych warunków technicznych dla znaków i sygnałów drogowych oraz urządzeń bezpieczeństwa ruchu drogowego i warunków ich umieszczania.



ETAP 2

Jednostka projektowa	eMJotPROJEKT Marcin Józwiak 09-402 Płock, ul. Traugutta 23 kom. 504 297 690 NIP 774-303-78-43 REGON 14112436		
Nazwa inwestycji	ROZBUDOWA CIĄGU DRÓG GMINNYCH ZABOROWO-POTYRY WRAZ Z PRZEBUDOWĄ INFRASTRUKTURY TECHNICZNEJ		
Inwestor	Gmina Naruszewo Naruszewo 19A, 09-152 Naruszewo		
Obiekt	DG 300519W Wróblewo - Zaborowo		
Tytuł rysunku	Projekt czasowej organizacji ruchu Plan sytuacyjny oznakowania - ETAP 2		
Projektant	Łukasz Józwiak	Podpis	
Data	09.2015 r.	Skala	1:1000
		Nr rysunku	3



ETAP 3

LEGENDA

-  A-14 prj - znak pionowy projektowany
-  A-2 ist - znak pionowy istniejący
- - proj. krawędź jezdni (naw. asfaltowa)
- - - - - proj. krawędź pobocza/zjazdu (naw. kruszywo)
- - proj. nawierzchnia jezdni
- - proj. nawierzchnia pobocza
- - proj. nawierzchnia zjazdu
- - proj. rów przydrożny
- - proj. przepust PEHD pod drogą/zjazdem
- ⊗ - drzewo/krzew do usunięcia

UWAGI

1. Należy zapewnić dojeżdżenie i dojazd do posesji zlokalizowanych wzdłuż odcinka robót. W przypadku wystąpienia okresowego braku takiej możliwości należy poinformować o przewidywanych utrudnieniach właścicieli posesji.
2. Wzdłuż odcinka robót należy miejsca robót wykonywanych w poboczach i przy krawędziach jezdni wygradzić tablicami kierującymi U-21a/b. Miejsca wykopów głębokich wygradzić ogrodzeniami segmentowymi.
3. Wszystkie znaki i urządzenia bezpieczeństwa ruchu należy ustawić zgodnie z Rozporządzeniem Ministra Infrastruktury z dnia 3 lipca 2003 roku z późn. zmianami) w sprawie szczegółowych warunków technicznych dla znaków i sygnałów drogowych oraz urządzeń bezpieczeństwa ruchu drogowego i warunków ich umieszczania.

Jednostka projektowa	eMJotPROJEKT Marcin Józwiak 09-402 Płock, ul. Traugutta 23 kom. 504 297 690 NIP 774-303-78-43 REGON 14112436		
Nazwa inwestycji	ROZBUDOWA CIĄGU DRÓG GMINNYCH ZABOROWO-POTYRY WRAZ Z PRZEBUDOWĄ INFRASTRUKTURY TECHNICZNEJ		
Inwestor	Gmina Naruszewo Naruszewo 19A, 09-152 Naruszewo		
Obiekt	DG Wróblewo - Beszyno, DG 300535W Wróblewo - Michałowo		
Tytuł rysunku	Projekt czasowej organizacji ruchu Plan sytuacyjny oznakowania - ETAP 3		
Projektant	Łukasz Józwiak	Podpis	
Data	09.2015 r.	Skala	1:1000
			Nr rysunku 4