

Urząd Gminy w Naruszewie

**LOKALNY PLAN  
ROZWOJU  
GMINY NARUSZEWO  
NA LATA 2004 - 2013**

Naruszewo 2004

*Spis treści:*

<b>Rozdział I</b>	<b>Wprowadzenie</b>	<b>4</b>
<b>Rozdział II.</b>	<b>Tło społeczno- gospodarcze gminy Naruszewo</b>	<b>6</b>
1.	Informacje ogólne	6
2.	Warunki przyrodnicze	6
3.	Ludność	7
4.	Bezrobocie	8
5.	Rolnictwo	8
6.	Przedsiębiorczość	10
7.	Szkolnictwo	10
8.	Turystyka i kultura	11
9.	Opieka zdrowotna i pomoc społeczna	12
10.	Bezpieczeństwo	13
11.	Infrastruktura techniczna	13
11.1.	drogi	13
11.2.	wodociągi, kanalizacja, oczyszczalnie ścieków	14
11.3	gospodarka odpadami	14
11.4.	energetyka	15
11.5	gazownictwo	15
11.6	telekomunikacja	16
<b>Rozdział III.</b>	<b>Cele strategiczne a kierunki rozwoju gminy Naruszewo</b>	<b>17</b>
<b>Rozdział IV.</b>	<b>Wytyczenie kierunków zrównoważonego rozwoju</b>	<b>21</b>

<b>Rozdział V.</b>	<b>Realizacja kierunku pierwszego: Rozwój nowoczesnego rolnictwa i alternatywnych źródeł dochodu mieszkańców gminy</b>	<b>23</b>
<b>Rozdział VI</b>	<b>Realizacja kierunku drugiego: Rozwój infrastruktury technicznej</b>	<b>29</b>
<b>Rozdział VII</b>	<b>Realizacja kierunku trzeciego: Rozwój infrastruktury społecznej</b>	<b>36</b>
<b>Rozdział VIII</b>	<b>Projekty inwestycyjne dla poszczególnych kierunków zrównoważonego rozwoju</b>	<b>44</b>
<b>Rozdział IX</b>	<b>Plan finansowy gminy Naruszewo na lata 2004 – 2011</b>	<b>52</b>
<b>Rozdział X</b>	<b>Zgodność planu z innymi dokumentami strategicznymi</b>	<b>54</b>
<b>Rozdział XI</b>	<b>Wskaźniki osiągnięć założeń</b>	<b>57</b>
<b>Rozdział XII</b>	<b>Kontrola realizacji Lokalnego Planu Rozwoju Gminy Naruszewo</b>	<b>60</b>

## **ROZDZIAŁ I.**

### **WPROWADZENIE**

Głównym celem, którym kierowano się przy opracowywaniu Lokalnego Planu Rozwoju Gminy Naruszewo jest zrównoważony rozwój całej gminy. Lokalny plan rozwoju jest drugim -po strategii rozwoju gminy- dokumentem programującym. Uszczegóławia on zapisy Strategii Rozwoju, przyjętej uchwałą nr V/37/2003 z dnia 18 lipca 2003 r Rady Gminy w Naruszewie., nadając im charakter operacyjny. Lokalny Plan Rozwoju, na podstawie obszarów wyznaczonych w strategii, formułuje kierunki działań władz samorządowych na najbliższe 9 lat. Do każdego kierunku przyporządkowane są zakresy i konkretne zadania, których realizacja powinna przyczynić się do rozwoju gminy Naruszewo, jako gminy o nowoczesnym rolnictwie i czystym środowisku naturalnym, gdzie człowiek i przyroda wzajemnie się uzupełniają.

Opracowanie Lokalnego Planu Rozwoju Gminy Naruszewo jest realizacją zapisów Uzupełnienia Zintegrowanego Programu Operacyjnego Rozwoju Regionalnego. Dokument ten będzie służył jako podstawa ubiegania się o środki finansowe z funduszy strukturalnych Unii Europejskiej. Jedynie zadania, które zostaną zapisane w poniższym planie, mogą zostać dofinansowane w ramach 3 priorytetu Zintegrowanego Programu Operacyjnego Rozwoju Regionalnego.

Obszarem działania Lokalnego Planu Rozwoju jest cała gmina Naruszewo. Poniższy plan rozwoju gminy realizowany będzie na obszarze 160 km<sup>2</sup>. Obejmie on swoim zasięgiem 42 miejscowości, zamieszkałe przez 6796 osób. Plan będzie oddziaływał pośrednio także na sąsiednie samorzady. Za realizację Lokalnego Planu Rozwoju Gminy Naruszewo odpowiedzialne będą władze samorządowe jednostki. Plan bezpośrednio wdrażany będzie przez pracowników urzędu gminy oraz jednostki organizacyjne gminy.

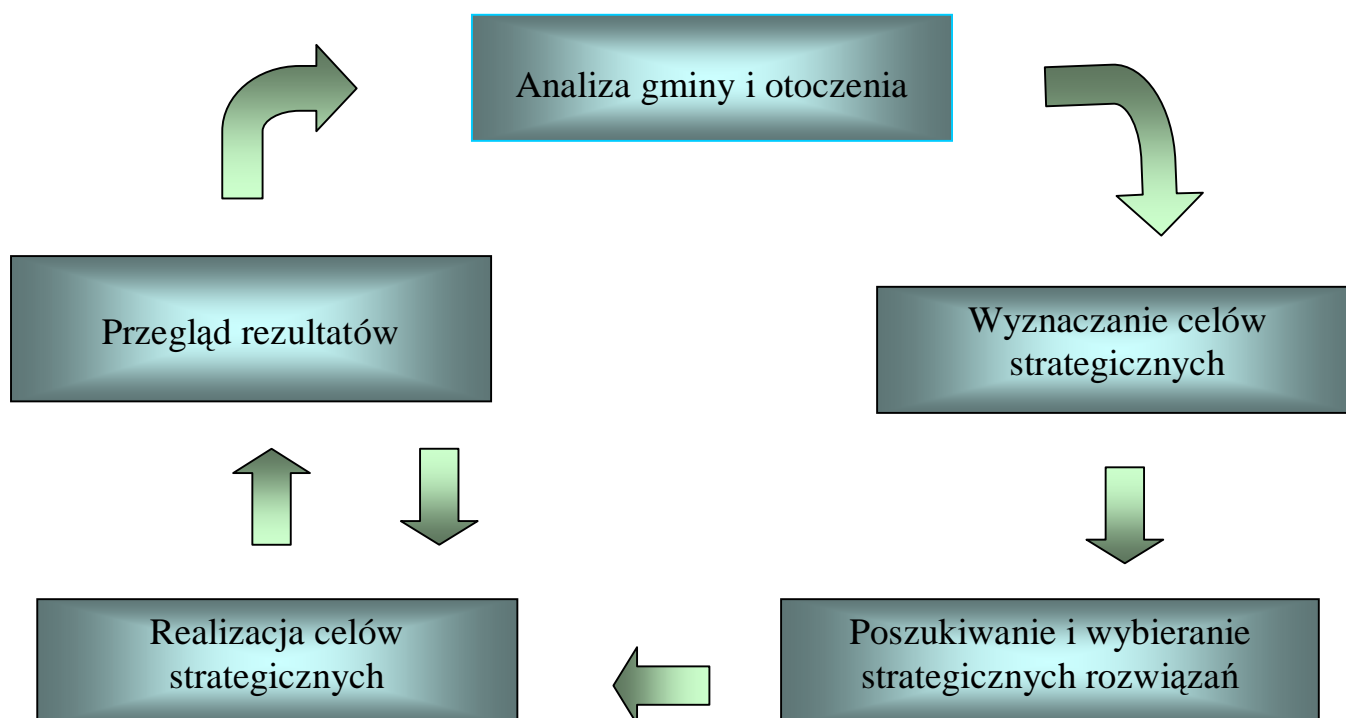
W celu osiągnięcia zamierzonych celów władze gminy będą współpracować z innymi podmiotami. W otoczeniu planu realizowane są inne programy:

- dokumenty strategiczne w skali kraju, województwa, powiatu, gmin
- krajowe polityki w różnych sektorach.

Osiągnięcie celów zależy więc od wielu czynników i uwarunkowań, na które w większości gmina nie ma wpływu.

Rozpoczęcie prac nad poniższym dokumentem zainicjowała uchwała Rady Gminy w sprawie przystąpienie do opracowania Lokalnego Planu Rozwoju Gminy Naruszewo. W następnym etapie władze gminy wytypowały główne kierunki działań, które najpełniej realizować będą cele zapisane w Strategii Rozwoju Gminy Naruszewo. Projekt Lokalnego Planu Rozwoju został skonsultowany w radnymi, przedstawicielami lokalnej społeczności. Prace nad tym dokumentem zakończyła uchwała rady gminy Naruszewo.

*Proces zarządzanie strategicznego*



## ROZDZIAŁ II

### TŁO SPOŁECZNO- GOSPODARCZE GMINY NARUSZEWO

#### 1. Informacje ogólne

Gmina Naruszewo leży w południowo-zachodniej części powiatu płońskiego, w województwie mazowieckim – 65 km od Warszawy i 11 km od Płońsk. Graniczy z 4 gminami powiatu płońskiego: Dzierżążnia, Płońsk, Załuski, Czerwińsk oraz 2 gminami powiatu plockiego : Wyszogród i Bulkowo. Siedziba samorządowych władz gminy znajduje się w Naruszewie.

42 wsie położone na terytorium gminy zajmują obszar 160 km<sup>2</sup>. Gminę Naruszewo zamieszkuje - wg danych ostatniego powszechnego spisu ludności – 6796 mieszkańców. Największe miejscowości gminy to Nacpolsk, Naruszewo, Januszewo, Strzembowo, Radzymin, Zaborowo.

#### 2. Warunki przyrodnicze

Gmina Naruszewo leży na Mazowszu na Wysoczyźnie Płońskiej. Jest gminą typowo rolniczą czemu sprzyja jakość gleb i warunki klimatyczne. Przez obszar gminy płynie rzeka Naruszewka, która wpływa do Wkry. Badania archeologiczne- chociaż niepełne – wskazują, iż teren ten był gęsto zaludniony. Świadczą o tym liczne cmentarzyska.

Całość obszarów prawnie chronionych na obszarze gminy wynosi 6 884,33 ha i stanowi 43,1% jej terenu. Na terenie gminy zlokalizowany jest rezerwat przyrody "Noskowo". Zajmuje on powierzchnię 75,8 ha. Stanowią go w 98% grunty leśne. Pozostałe 2% to bagna, rowy, tereny komunikacyjne. Został utworzony dla ochrony wielogatunkowego lasu liściastego, w którym dominują prawie 200 letnie pomnikowe drzewa (jesion, wiąz, grab, klon, jawor, dąb). Na terenie występują także obszary chronionego krajobrazu - Naruszewski i Krysko - Joniecki. Użytki ekologiczne na terenie gminy

zajmują łączną powierzchnię 1,95 ha. Na terenie gminy występują liczne pomniki przyrody. Są to przede wszystkim bardzo stare drzewa liściaste.

17% powierzchni gminy stanowią lasy. W 80% są to lasy państwowe. W ostatnich latach wzrasta procent lesistości gminy dzięki zalesianiu prywatnych nieurodzajnych gruntów. Nadal jednak współczynnik lesistości jest niższy niż wojewódzki (22%).

### **3. Ludność**

Według danych GUS na terenie gminy Naruszewo mieszka 6796 osób. Wskaźnik gęstości zaludnienia w gminie wynosi 42,1 i jest nieznacznie niższy od wskaźnika dla gmin wiejskich powiatu (44,8). Na 100 mężczyzn przypada 96 kobiet. Współczynnik ten rośnie wraz ze wzrostem wieku, tak że np. w przedziale wieku 75-79 lat sięga już 196.

Ludność w wieku produkcyjnym ( mężczyźni w wieku 18-64, kobiety w wieku 18-59 lat) stanowi 58%. Wśród tej grupy wyróżnia się statystycznie ludność mobilna (w wieku do 44 lat) która stanowi 64 % ogółu mieszkańców. Na 100 osób w wieku produkcyjnym przypada 70 osób w wieku nieprodukcyjnym

W 2002 roku 137 mieszkańców gminy miało wykształcenie wyższe, 95 policealne, 702 średnie, 1469 zasadnicze zawodowe, 2849 podstawowe i 428 nieukończone podstawowe. Analizując zależność wykształcenia od płci jednoznacznie można stwierdzić, iż kobiety są znacznie lepiej wykształcone, np. wśród osób z wykształceniem wyższym stanowią 60%, z wykształceniem policealnym 73% a średnim 56%

Niepełnosprawni stanowią prawie 13 % ludności - 392 mężczyzn, 483 kobiety. 40% niepełnosprawnych zamieszkałych w gminie pracuje zawodowo, 14% z nich ma wykształcenie średnie.

74% ludności mieszka w gminie Naruszewo od urodzenia. Wśród przybyłych 70% osiedliło się w gminie Naruszewo jeszcze przed rokiem 1988.

34% ludności utrzymuje się z pracy we własnym gospodarstwie rolnym. Z pracy poza rolnictwem oraz w sektorze publicznym i prywatnym utrzymuje się 32%, z innych źródeł ( m.in. renty, emerytury, zasiłki) 34% mieszkańców.

W gminie Naruszewo jest 2016 gospodarstw domowych. Przeciętna liczba osób w gospodarstwie domowym bez użytkowania gospodarstwa rolnego to 3,31 a z gospodarstwem rolnym to 4,22.

99,7 % ludności gminy mieszka w samodzielnych mieszkaniach. Około 500 osób mieszka w blokach ( Nacpolsk, Wróblewo). Przeciętna powierzchnia użytkowa mieszkania w gminie wynosi 61,7 m kw.

#### **4. Bezrobocie**

Wg danych GUS na grudzień 2002 rok (spis powszechny) na terenie gminy Naruszewo mieszkało 511 bezrobotnych. Stanowili oni 13 % ludności w wieku produkcyjnym. Na koniec kwietnia 2004 (dane Powiatowego Urzędu Pracy) na terenie gminy zamieszkiwało 657 bezrobotnych. Oznacza to 28 procentowy wzrost liczby bezrobotnych. Wśród bezrobotnych tylko 98 osób posiadało prawo do zasiłku. To jest 15 % ogólnej liczby bezrobotnych w gminie. Ponad 33% (224 osoby) to bezrobotni, którzy dotychczas nie pracowali. Ponad 90 % bezrobotnych to osoby o wykształceniu zawodowym lub niższym. Prawie 50 % pozostaje bez pracy od ponad dwóch lat. Stopa bezrobocia w gminie – według danych PUP w Płońsku - wyniosła na koniec kwietnia 2004 roku ok. 26 %.

#### **5. Rolnictwo**

W gminie Naruszewo funkcjonuje tylko rolnictwo indywidualne. Bezpośrednio z pracy na gospodarstwie rolnym utrzymuje się w gminie 2347 mieszkańców gminy. Stanowi to 34% ogółu mieszkańców. Ogółem na terenie gminy znajduje się 1217 gospodarstw indywidualnych. Ogólna powierzchnia



gospodarstw wynosi 12072 ha. Agencja Nieruchomości Rolnej w gminie Naruszewo posiada 58,77 ha gruntów rolnych.

Przeważają gospodarstwa o powierzchni 5-10 ha (34% ogólnej liczby gospodarstw). Gospodarstwa o powierzchni do 5 ha stanowią 26%, natomiast o powierzchni 10-15 ha – 16%. Gospodarstw o powierzchni powyżej 15 ha jest 15%. W stosunku do danych z roku 2000 ilość gospodarstw w gminie zmniejszyła się o prawie 300. Wzrosła średnia wielkość gospodarstwa z 7,8 ha w 2000 roku do 9,9 w 2002 roku.

Zwiększył się współczynnik dużych gospodarstw powyżej 15 ha, (przybyło 45 gospodarstw) a zmniejszył się tych najmniejszych do 2 ha ( o 100 gospodarstw). 31% gospodarstw gminy to gospodarstwa powyżej 10 ha. Współczynnik ten nie odbiega od średniej powiatowej, która wynosi 33,66 ( razem z gminami-miastami).

Gleby klasy IV a i IV b stanowią 40% areалу ogólnego upraw. Gleby klasy III a i III b to 28 % . Pozostałe gleby obejmują klasy II, V i VI.

W gminie Naruszewo w strukturze użytkowania gruntów ogółem 75,1% stanowią użytki rolne oraz lasy 18 % . Tak więc w porównaniu do 59% udziału użytków rolnych w Polsce gmina Naruszewo jest gminą rolniczą. W strukturze użytkowania gruntów rolnych grunty orne stanowią 86,6%, a łąki i pastwiska stanowią 10,8%.

Analizując powierzchnie zasiewów głównych ziemiopłodów przeważają zboża (70%), ziemniaki (10%), pastewne (9%). Wśród zbóż największe powierzchnie zajmuje pszenica stanowiąc 35% oraz żyto 33%. Zboża uprawia 86% gospodarstw, ziemniaki 76%, buraki cukrowe 14%.

W strukturze upraw systematycznie wzrasta udział warzyw gruntowych i truskawek w strukturze zasiewów .

W stosunku do danych statystycznych z lat poprzednich wzrosło o prawie 20 % pogłowie bydła a hodowla trzody chlewnej utrzymuje się na podobnym poziomie.

W 2002 r. w gospodarstwach rolnych gminy pogłowie bydła stanowiło 4734 sztuki, w tym 2740 sztuk krów a pogłowie trzody stanowiło 12916 sztuk. Obsada zwierząt gospodarskich na 100 ha użytków rolnych wynosiła 52 sztuki duże.

W gminie Naruszewo zmeliorowanych jest ponad 5 tys. ha użytków rolnych. Melioracja wykonana jest na 93,2 % użytków rolnych, wymagających tego zabiegu. Pilnych inwestycji w tym zakresie wymaga ponad 380 ha użytków rolnych. W całym powiecie zaspokojenie potrzeb w zakresie melioracji określa się na 91,4 %. Zakończenie melioracji to pilna potrzeba. Jest konieczne dla właściwego wykorzystania potencjału rolnictwa. Tym bardziej, że istniejące urządzenia wymagają modernizacji.

## **6. Przedsiębiorczość**

Na terenie gminy Naruszewo jest zarejestrowanych 192 przedsiębiorców. W gminie nie ma dużych zakładów przemysłowych. Działalność produkcyjną na potrzeby ludności prowadzi piekarnia w Radzyminie, która zatrudnia 10 osób. Na terenie gminy dominują przedsiębiorcy zajmujący się usługami transportowymi oraz szeroko rozumianym handlem. Stanowią oni 89 % ogólnej liczby przedsiębiorców, zarejestrowanych w rejestrze działalności gospodarczej. W gminie działa 46 sklepów spożywczo - przemysłowych. Na terenie gminy prowadzi się także działalność gospodarczą w zakresie usług fryzjerskich, hydraulicznych, malarskich, stolarskich, mechaniki pojazdowej oraz usług weterynaryjnych.

## **7. Szkolnictwo**

Na terenie gminy Naruszewo istnieje sześć szkół podstawowych i dwa gimnazja. Nie ma placówek kształcenia ponadgimnazjalnego ani wyższego.

Szkoły podstawowe funkcjonują w Naruszewie, Krysku, Sobanicach Nacpolsku, Zaborowie i Radzyminku. W 36 oddziałach uczy się ponad 600 uczniów oraz pracuje ponad 60 nauczycieli.

W gminie na bieżąco prowadzone są remonty w szkołach. Najlepsze warunki lokalowe ma szkoła w Naruszewie. Młodzież ucząca się w tej szkole może korzystać z pełnowymiarowej hali sportowej. Niewystarczającą bazę lokalową w stosunku do potrzeb posiada natomiast Zespół Szkół w Nacpolsku. Sale gimnastyczne funkcjonują przy 3 szkołach. Dzieci uczące się w Krysku i Radzyminku nie mają pełnego dostępu do bazy sportowej.

## **8. Turystyka i kultura**

O atrakcyjności turystycznej gminy Naruszewo decydują przede wszystkim walory i jakość środowiska przyrodniczego. Nie bez znaczenia są zabytki. Na terenie gminy zarejestrowane jest 15 zabytków. Należą do nich m.in.: dwa kościoły parafialne w Naruszewie i Radzyminie, budynek pałacu w Nacpolsku, pozostałości podworskie w Skarboszwie i Wichorowie, kilka parków podworskich.

Brak zakładów przemysłowych i powierzchnie leśne dają fundamenty dla rozwoju turystyki i rekreacji. Osobliwości przyrodnicze terenu Rezerwatu Noskowo i użytki ekologiczne gminy mogą stać się przedmiotem zainteresowania turystów. W ostatnich latach obserwuje się w centralnej Polsce rozwój agroturystyki i tzw. turystyki weekendowej.

Na terenie gminy nie ma zarejestrowanych gospodarstw agroturystycznych. Sąsiedztwo Gminy Czerwińsk daje dodatkowe podstawy do rozwoju takiej działalności.

W ostatnich latach na terenie gminy powstają domki letniskowe. Tendencje te najsilniej zauważalne są we wsiach Strzembowo, Srebrna, Sobanice i Krysk. .

Gmina nie posiada własnego domu kultury. Istnieje jedynie gminna biblioteka, które realizuje zadania kulturalne na terenie gminy. Niewielka odległość od Płońska i Czerwińska daje możliwość korzystania z oferty kulturalnej przygotowywanej przez placówki kultury funkcjonujące w tych ośrodkach.

Na terenie gminy działają lokalni twórcy i artyści. Dla rozwoju kulturalnego gminy duże znaczenie ma działalność OSP oraz LZS.

Na terenie gminy powstał w 2002 roku całoroczny ośrodek rekreacyjny w Sobanicach. W czasie weekendów i wakacji ściąga mnóstwo młodzieży.

### **9. Opieka zdrowotna i pomoc społeczna**

Mieszkańcy Gminy Naruszewo korzystają z ośrodków zdrowia w Naruszewie i w Nacpolsku. Mieszkańców gminy obsługuje na stałe trzech lekarzy i 5 pielęgniarek. Do gminnego ośrodka zdrowia przyjeżdża także pediatra. W gminie nie ma jednak stomatologa. W gminie funkcjonuje 1 apteka. Najbliższy szpital i poradnie specjalistyczne znajdują się w Płońsku.

Zadania z zakresu pomocy społecznej i profilaktyki alkoholowej sprawuje Gminny Ośrodek Pomocy Społecznej w Naruszewie. Zatrudnia on kierownika oraz 3 starszych pracowników socjalnych. Na umowę o pracę zatrudnione są 2 opiekunki oraz 11 opiekunek na umowę zlecenie.

Co roku wzrasta liczba mieszkańców oczekujących pomocy. W 2003 roku na pomoc społeczną gmina wydała 1 055 991zł. W stosunku do roku 2001 kwota ta wzrosła o 22%. 53 % z tej kwoty to pieniądze wypłacone w formie zasiłków i pomocy w naturze. 14% środków przeznaczonych na pomoc społeczną to dożywianie uczniów w szkołach. Tą formą pomocy objętych było 549 uczniów z 298 rodzin. 7% ogólnej kwoty gmina wydała na zasiłki rodzinne i pielęgnacyjne. Ze świadczeń Gminnego Ośrodka Pomocy Społecznej skorzystało 512 rodzin i 2019 osób, a więc 30 % mieszkańców gminy.

W 2003 roku w gminie Naruszewo na działania związane z realizacją Gminnego Programu Profilaktyki i Rozwiązywania Problemów Alkoholowych wydano 32435 zł. 50 % tej kwoty przeznaczone zostało na działania profilaktyczne. Z tych środków sfinansowano wyjazdy dzieci na spektakle, dyżury pedagoga w szkołach, wycieczki i obozy młodzieżowe.

## **10. Bezpieczeństwo**

Na terenie Gminy Naruszewo działa 9 jednostek Ochotniczej Straży Pożarnej zrzeszających w swoich szeregach 193 członków czynnych (OSP w Naruszewie, Postrózu, Radzyminie, Sobanicach, Sosenkowie Strzembowie, Zaborowie, Żukowie). 5 spośród tych jednostek posiada samochody strażackie i podstawowe wyposażenie w sprzęt gaśniczy. Pozostałe 4 jednostki to jednostki typu „M”, posiadające na swoim stanie tylko drobny sprzęt strażacki i motopompy.

W gminie zlokalizowany jest rewir dzielnicowych. Obsługuje go 3 policjantów.

## **11. Infrastruktura techniczna gminy**

### **11.1. Drogi**

Przez teren Gminy przechodzi droga krajowa Nr 50 Płońsk – Wyszogród. Modernizacja tej drogi i wybudowanie nowego mostu na Wiśle w Wyszogrodzie podniosły znaczenie tej trasy komunikacyjnej. Przez teren gminy przebiegają dwie drogi wojewódzkie Nr 570 Wróblewo – Naruszewo – Czerwińsk i Nr 571 Naruszewo – Nasielsk. Naruszewo posiada połączenie autobusowe z Płońskiem, Płockiem, Ciechanowem i Pułtuskim.

Sieć drogowa Gminy Naruszewo obejmuje łącznie – 384,8 km z czego droga krajowa – 12,4 km, drogi wojewódzkie – 18 km, powiatowe – 71 km. 79% dróg powiatowych ma nawierzchnie ulepszoną a 21%- gruntową. 38% ogólnej długości dróg na terenie gminy stanowią drogi gminne- 149 km. Wśród

nich 18 km dróg ma nawierzchnię asfaltową. Wskaźnik gęstości dróg publicznych o nawierzchni utwardzonej wynosi w gminie 48,8 km na 100 km kw.

Drogi gminne stanowią uzupełnienie układu komunikacyjnego gminy. Obsługują przede wszystkim zabudowę rozproszoną, stanowią komunikację wewnątrz wsi, tworzą powiązania między wsiami i ułatwiają dojazdy do użytków rolnych. W większości są to drogi o nawierzchni nieutwardzonej, gruntowej i żwirowej.

Na terenie Gminy Naruszewo nie występuje transport kolejowy.

### **11.2. Wodociągi, kanalizacja, oczyszczalnie ścieków**

Na terenie gminy funkcjonuje 5 wodociągów grupowych będących w eksploatacji Zakładu Usług Wodnych w Mławie. Są to wodociągi : Naruszewo, Nacpolsk, Pieścidla, Potyry, Łazęki. Każdy z tych wodociągów posiada własną stację uzdatniania wody, wybudowaną na gruntach stanowiących własność Gminy.

Łącznie na terenie gminy wybudowana sieć wodociągowa posiada długość 202 km. W bieżącym roku zwodociągowana została ostatnia wieś - Kłębowice. Po wykoaniu tej inwestycji w 100 % zostały zrealizowane, w tym zakresie plany gminy.

Gmina Naruszewo jedynie w 12% ma zaspokojone potrzeby w zakresie kanalizacji. Funkcjonuje tylko 2,4 km sieci kanalizacyjnej.

Gmina Naruszewo posiada jedną oczyszczalnię mechaniczno- biologiczną w Nacpolsku, o przepustowości 100 m<sup>3</sup>/dobę, która jest własnością Spółdzielni Mieszkaniowej „Żurawianka”. Obecnie trwa jej modernizacja.

### **11.3. Gospodarka odpadami**

Gmina Naruszewo posiada własne wysypisko odpadów w miejscowości Naruszewo Stare. Wysypisko zlokalizowane jest około 1,5 km na północny –

wschód od centrum Naruszewa. Zostało ono zorganizowane w miejscu starego wyrobiska po eksploatacji piasku.

Odpady komunalne i opróżnianie zbiorników bezodpływowych z terenu Gminy wywożone są przez Przedsiębiorstwo Gospodarki Komunalnej Sp. z o. o w Płońsku na składowisko w Dalanówku i do oczyszczalni ścieków w Płońsku. W roku 2000 mieszkańcy gminy wyprodukowali 500 ton odpadów. Jednak co roku, rośnie ich ilość. Szacuje się, że w 2005 r. wzrośnie do 750 ton (cyt. Strategia Rozwoju).

Ilość odpadów, w przeliczeniu na 1 mieszkańca, w Gminie Naruszewo wyniosła w 2000 r. – 71,3 kg. Według szacunków w 2005 r. wielkość ta powiększy się do 107 kg. Na terenie gminy realizowana jest selektywna zbiórka odpadów.

#### **11.4 Energetyka**

Zaopatrzenie w energię elektryczną odbiorców na terenie gminy odbywa się z GPZ 110/15 kV w Płońsku i częściowo z GPZ w Wyszogrodzie.

Energia elektryczna rozprowadzana jest do odbiorców poprzez rozdzielczą sieć linii napowietrznych średnich napięć 15 kV oraz stacje transformatorowe 15/0,4 kV i sieć odbiorczą niskiego napięcia 220/380.

Dostawy energii elektrycznej pokrywają aktualne zapotrzebowanie odbiorców na terenie gminy

W celu zmniejszenia awaryjności układu i długości odbiorczych linii niskich napięć trwa sukcesywna modernizacja sieci, wymiana linii i rozbudowa sieci stacji transformatorowych. W gminie po 14 latach przerwy przywrócono ponownie oświetlenie uliczne. W całej gminie zainstalowano 270 nowych lamp.

#### **11.5 Gazownictwo**

Przez obszar gminy nie przebiega żaden gazociąg i mieszkańcy gminy nie

korzystają z gazu sieciowego. Zaopatrywani są w butlowy gaz propan – butan, poprzez sieć punktów wymiany butli. Przez tereny sąsiednich gmin Załuski i Płońsk przebiega przesyłowa sieć gazowa wysokiego ciśnienia 6,4 MPa – dwa gazociągi DN 500 relacji Rembelszczyzna – Włocławek.

### **11.6 Telekomunikacja**

Łączna liczba abonentów telefonicznych wynosi 981, co daje wskaźnik dostępności telefonów równy 140 abonentów na 1000 mieszkańców. Dla porównania na terenach powiatu płońskiego wskaźnik ten wynosi 219.

Obiekty i urządzenia telekomunikacyjne na terenie gminy są własnością Telekomunikacji Polskiej S.A. Abonentów na obszarze gminy obsługuje automatyczna centrala telefoniczna w Naruszewie i Nacpolsku.

Budowa linii kablowych w pierwszej kolejności dotyczy wsi o zabudowie zwartej. Tereny z rozproszoną zabudową mogą zostać objęte radiowym systemem dostępu abonenckiego na bazie centrali we wsi gminnej.

Szybki rozwój telefonii komórkowej uzupełnia lukę w tym zakresie. W gminie brak jest dostępu do technologii szerokopasmowej.



**Rozdział III.**  
**CELE STRATEGICZNE A KIERUNKI ROZWOJU**  
**GMINY NARUSZEWO**

Strategia Rozwoju gminy Naruszewo została przyjęta przez Radę Gminy Naruszewo ( uchwała nr V/37/2003 z dnia 18 lipca 2003 r.) jako dokument wiodący z punktu widzenia rozwoju gminy. Strategia przedstawia uwarunkowania społeczno - gospodarcze i tendencje rozwojowe poszczególnych dziedzin życia gminy. Jednocześnie pokazuje słabe strony i zagrożenia dla życia społecznego i gospodarczego.

Strategia wytycza cel najważniejszy – cel strategiczny - jakim jest **zrównoważony rozwój gminy**. Jednocześnie wskazuje obszary które muszą stać się miejscem niezbędnych inwestycji i działań, które muszą zostać wykonane aby cel strategiczny został zrealizowany. Strategia nie jest opracowana na konkretne lata. Wytycza kluczowe dla gminy obszary działań na lata 2004 - 2013. Ze względu na to, że Strategia nie określa kiedy jakie zadania i w jaki sposób mają być zrealizowane jej autorzy postulują opracowywanie na poszczególne lata lokalnych planów rozwoju.

Strategia Rozwoju Gminy Naruszewo wytycza dziesięć obszarów działań i ogólne cele strategiczne w każdym z nich:

*Obszar I. Rolnictwo.*

**Cele strategiczne:**

- 1) Utrzymanie wysokiego poziomu, struktury i jakości produkcji rolnej.
- 2) Rozwój rolnictwa ekologicznego.
- 3) Poprawa warunków życia i pracy ludzi na wsi.
- 4) Aktywizacja terenów wiejskich.
- 5) Zainteresowanie rolników rozwojem gospodarstw.
- 6) Stworzenie korzystnych warunków zbytu produktów rolnych

- rynek hurtowy (giełda).
  - zaopatrzenie lokalnego przemysłu przetwórczego.
  - związki producenckie.
- 7) Wielofunkcyjny rozwój obszarów wiejskich.

#### *Obszar II. Wielofunkcyjny rozwój obszaru gminy.*

##### **Cele strategiczne:**

- 1) Wszechstronna aktywizacja terenu.
- 2) Zróżnicowanie źródeł dochodów.
- 3) Wykorzystanie istniejącego potencjału ludności (młodzi, wykształceni).

#### *Obszar III. Turystyka i rekreacja.*

##### **Cele strategiczne:**

- 1) Wykorzystanie walorów turystyczno – krajoznawczych Gminy.
- 2) Wzrost znaczenia terenu poprzez aktywną turystykę i rekreację o charakterze ponadlokalnym.
- 3) Promocja i aktywizacja terenu.
- 4) Tworzenie nowych miejsc pracy.
- 5) Miejsce rekreacji i wypoczynku weekendowego mieszkańców pobliskich miast.
- 6) Agroturystyka

#### *Obszar IV. Aktywna ochrona środowiska.*

##### **Cele strategiczne:**

- 1) Dbłość o utrzymanie i poprawę stanu naturalnego środowiska.
- 2) Ochrona, zachowanie i pielęgnacja urozmaiconego krajobrazu.
- 3) Propagowanie ekologicznego stylu produkcji i konsumpcji.
- 4) Oszczędne gospodarowanie zasobami.
- 5) Wspieranie technologii przyjaznych środowisku.

*Obszar V. Rozwój małych i średnich przedsiębiorstw.*

**Cele strategiczne:**

- 1) Aktywizacja gospodarcza terenu
- 2) Uruchomienie mechanizmów stymulujących rozwój przemysłu przetwórczego, punktów skupu i przechowalnictwa surowców rolno – spożywczych.
- 3) Utworzenie nowych miejsc pracy.

*Obszar VI. Infrastruktura techniczna.*

**Cele strategiczne:**

- 1) Kontynuowanie tempa rozbudowy infrastruktury technicznej.
- 2) Budowa oczyszczalni ścieków i sieci kanalizacji.
- 3) Wdrożenie programu racjonalnej gospodarki odpadami.
- 4) Budowa podłączenia i sieci gazu ziemnego.
- 5) Podwyższenie poziomu infrastruktury technicznej terenu Gminy.

*Obszar VII. Infrastruktura społeczna.*

**Cele strategiczne:**

- 1) Wzrost znaczenia społeczno – ekonomicznego terenu Gminy.
- 2) Promocja i aktywizacja terenu.
- 3) Aktywizacja działań ośrodków kultury, oświaty, służby zdrowia, sportu i rekreacji.
- 4) Stworzenie centrum życia mieszkańców Gminy.
- 5) Tworzenie nowych specjalistycznych miejsc pracy.
- 6) Wzrost atrakcyjności terenu jako miejsca zamieszkania i pracy.
- 7) Wzrost liczby mieszkańców.

**Obszar VIII. Budownictwo mieszkaniowe.**

Cele strategiczne:

- 1) Wzrost atrakcyjności terenu jako miejsca zamieszkania.
- 2) Wzrost liczby mieszkańców.
- 3) Tworzenie nowych specjalistycznych miejsc pracy.

**Obszar IX. Rynek pracy.**

**Cele strategiczne:**

- 1) Podnoszenie poziomu wykształcenia i ukierunkowania kwalifikacji siły roboczej na potrzeby lokalne.
- 2) Przygotowanie specjalistów do realizacji nowych, strategicznych kierunków rozwoju Gminy.
- 3) Tworzenie nowych specjalistycznych miejsc pracy.
- 4) Szersza różnorodność ofert pracy.

**Obszar X. Promocja gminy.**

**Cele strategiczne:**

- 1) Opracowanie modelowej koncepcji promocji specyficznych walorów gminy
- 2) Kształtowanie pozytywnej opinii o Gminie.
- 3) Identyfikacja mieszkańców Gminy z działaniami promocyjnymi.
- 4) Poprawa estetyki terenu Gminy.
- 5) Uatrakcyjnienie terenów Gminy.

Posłanie sformułowane w Strategii zostało zapisane w sposób następujący: *”Chcemy być gminą o zrównoważonym rozwoju; z nowoczesnym rolnictwem oraz drobnym i średnim przemysłem, głównie przetwórczym, o czystym środowisku naturalnym, dobrą infrastrukturą techniczną, kultywującą tradycje i dziedzictwo kulturowe, z możliwością uprawiania różnych form turystyki i aktywnego wypoczynku, oferującą obiekty i tereny do zagospodarowania przez inwestorów”*.

## Rozdział IV

### Wytyczenie kierunków zrównoważonego rozwoju, wyznaczenie ich zakresów i zidentyfikowanie problemów

Lokalny Plan Rozwoju Gminy Naruszewo uwzględnia wszystkie obszary określone w Strategii i wytycza dla nich przekrojowe następujące trzy kierunki rozwoju.



ROZWÓJ ROLNICTWA I ALTERNATYWNYCH ŹRÓDEŁ  
DOCHODÓW DLA MIESZKAŃCÓW GMINY



ROZWÓJ INFRASTRUKTURY TECHNICZNEJ



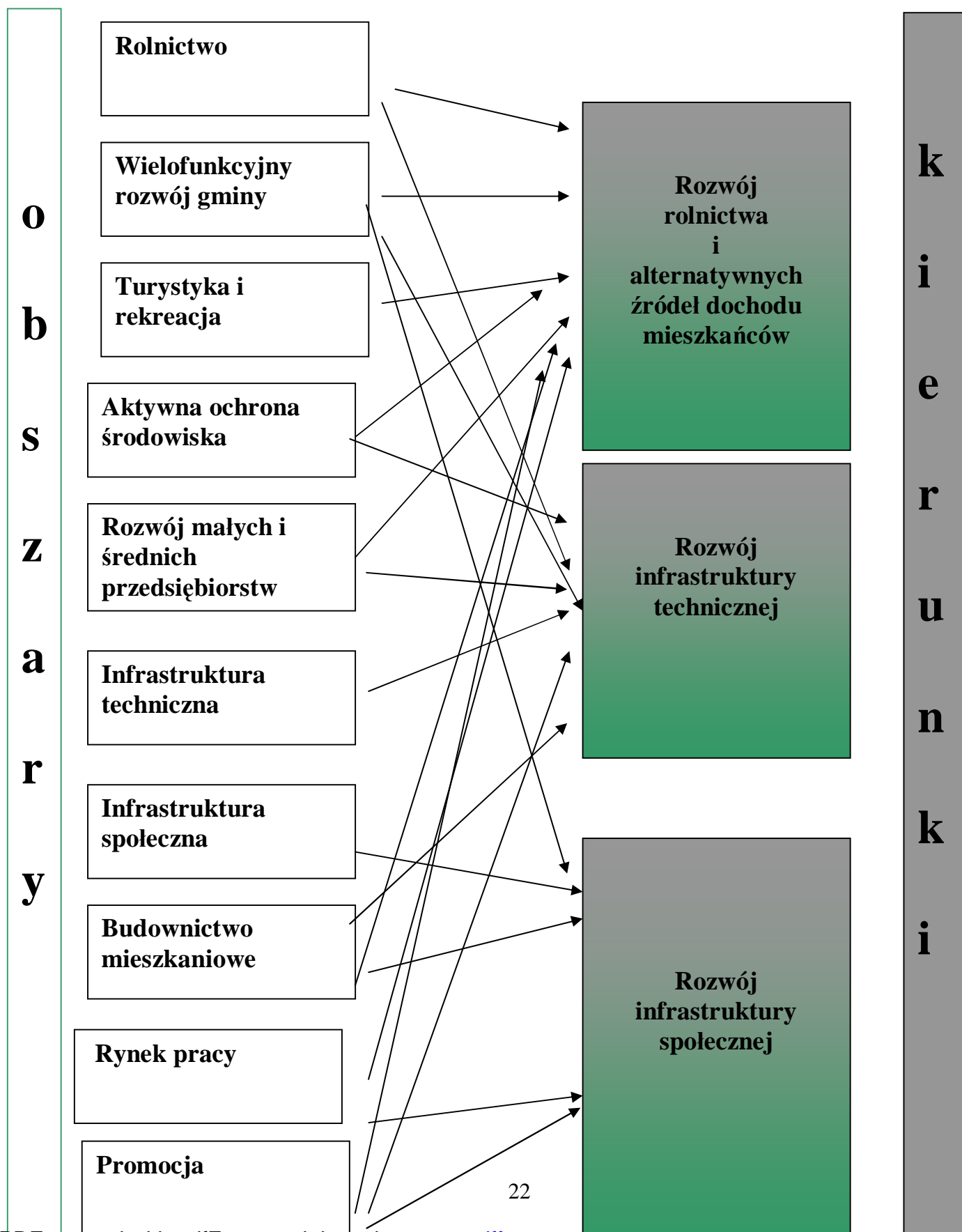
ROZWÓJ INFRASTRUKTURY SPOŁECZNEJ

Każdy z trzech kierunków obejmuje kilka zakresów, które omówiono szczegółowo w kolejnym rozdziale. W każdym z wyznaczonych zakresów określono poszczególne zadania. Te z kolei są podstawą do określenia już konkretnych projektów. Z uwagi na długi czasookres niniejszego dokumentu pojawiają się jednak istotne trudności z określaniem samych projektów. Wynika to przede wszystkim z faktu trudnej sytuacji gospodarczej naszego kraju, co w konsekwencji prowadzi do obciążania samorządów lokalnych kolejnymi zadaniami bez zabezpieczenia środków finansowych niezbędnych na ich realizację. Nie bez znaczenia jest także fakt, iż władzom lokalnym brakuje jeszcze doświadczenia w ubieganiu się o środki strukturalne.

Wytyczone kierunki obejmują cele ze wszystkich obszarów określonych w Strategii Rozwoju Gminy Naruszewo. Szczegółowe powiązanie

poszczególnych obszarów strategicznych z kierunkami Lokalnego Planu Rozwoju Gminy Naruszewo przedstawia zamieszczony poniżej schemat.

*Powiązanie obszarów wyznaczonych przez Strategię Rozwoju Gminy Naruszewo z kierunkami Lokalnego Planu Rozwoju*



## ROZDZIAŁ V

### REALIZACJA KIERUNKU PIERWSZEGO - ROZWÓJ ROLNICTWA I ALTERNATYWNYCH ŹRÓDEŁ DOCHODU MIESZKAŃCÓW GMINY

Realizacja kierunku będzie podstawą do zrównoważonego rozwoju gminy. W ramach kierunku realizowane będą działania w zakresie wsparcia rozwoju szeroko pojętego rolnictwa i przedsiębiorczości. W ramach kierunku wyznaczono trzy zakresy działań:

- Rozwój nowoczesnego rolnictwa i leśnictwa
- Rozwój agroturystyki i turystyki weekendowej
- Rozwój drobnej przedsiębiorczości i otoczenia rolnictwa

#### 1. Rozwój nowoczesnego rolnictwa i leśnictwa

##### 1.1 PROBLEMY

- 1) Średnia jakość gleb
- 2) Rozłogowanie gruntów rolnych
- 3) Duża liczba małych, nierentownych gospodarstw rolnych
- 4) Wysokie koszty produkcji rolnej i zwierzęcej
- 5) Niestabilność cen produktów rolnych
- 6) Niski stopień specjalizacji rolnictwa
- 7) Słaba infrastruktura
- 8) Zły stan techniczny melioracji
- 9) Ukryte bezrobocie
- 10) Duża ilość osób utrzymująca się z pracy w rolnictwie
- 11) Migracja młodzieży do miast
- 12) Niski poziom wykształcenia mieszkańców gminy

- 13) Mała ilość instytucji wspierających rozwój obszarów wiejskich i rynku rolnego
- 14) Brak klarownej wizji przeobrażeń strukturalnych w rolnictwie w skali kraju
- 15) Brak grup producenckich
- 16) Brak oferty kredytowej dostosowanej do potrzeb i możliwości działalności rolniczej i wiejskiej przedsiębiorczości

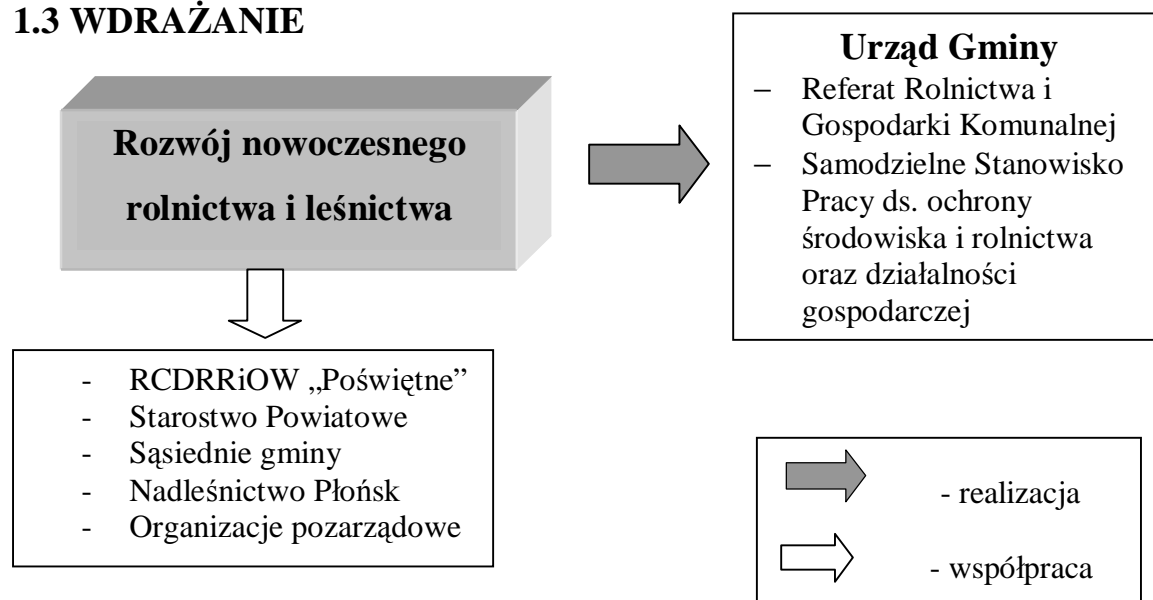
## **1.2 ZADANIA**

- 1) Wspieranie działań rolników zmierzających do zalesiania nieużytków rolnych,
- 2) Rozwijanie współpracy z RCDRRiOW Poświętne na rzecz rozwoju nowoczesnego rolnictwa poprzez:
  - organizację szkoleń i konferencji dla rolników,
  - badanie możliwości wykorzystania alternatywnych źródeł energii
  - prowadzenie bezpośredniego doradztwa,
  - informowanie o dostępnych środkach pomocowych dla rolników,
- 3) Prowadzenie działań na rzecz modernizacji i budowy urządzeń melioracyjnych,
- 4) Tworzenie warunków sprzyjających rozwojowi przetwórstwa rolno - spożywczego
- 5) Propagowanie i wspieranie inicjatyw dotyczących tworzenia i doskonalenia grup producenckich,
- 6) Stworzenie warunków dla maksymalnej absorpcji przez rolników środków z funduszy strukturalnych Unii Europejskiej i innych źródeł pomocowych,
- 7) Stworzenie warunków dla rozwoju instytucji otoczenia rolnictwa,
- 8) Prowadzenie działań propagujących korzyści wynikające z produkcji ekologicznej
- 9) Promowanie gminy jako obszaru ekologicznego rolnictwa,
- 10) Nawiązanie współpracy z dystrybutorami zdrowej żywności,



- 11) Prowadzenie działań propagujących korzyści wynikających ze scalania gruntów,
- 12) Współpraca z ościennymi gminami na rzecz rolnictwa ekologicznego, produktu lokalnego itp..

### 1.3 WDRAŻANIE



## 2. Rozwój agroturystyki i turystyki weekendowej

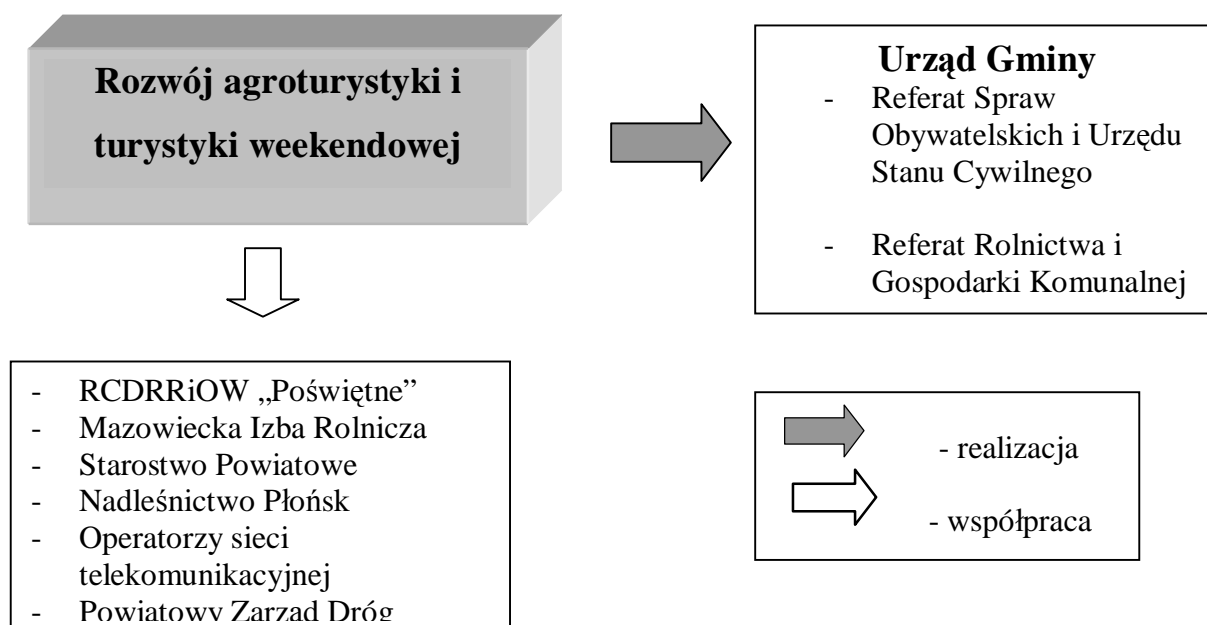
### 2.1 PROBLEMY

- 1) Duża ilość osób utrzymująca się z pracy w rolnictwie,
- 2) Migracja młodzieży do miast,
- 3) Niski poziom wykształcenia mieszkańców gminy,
- 4) Mała ilość instytucji wspierających rozwój obszarów wiejskich i rynku rolnego,
- 5) Brak oferty kredytowej dostosowanej do potrzeb i możliwości działalności rolniczej i wiejskiej przedsiębiorczości,
- 6) Niski standard lokali mieszkalnych,
- 7) Słaba infrastruktura teleinformatyczna,
- 8) Bariery psychologiczne przed podjęciem działalności agroturystycznej przez rolników,
- 9) Niski współczynnik lesistości

## 2.2 ZADANIA

- 1) Propagowanie agroturystyki, w tym turystyki weekendowej jako alternatywnego źródła dochodu dla rolników.
- 2) Wytyczenie i wykonanie ścieżek rowerowych i tras spacerowych,
- 3) Zapewnienie oferty kulturalnej dla turystów,
- 4) Zapewnienie czystości i porządku na terenie gminy, ze szczególnym uwzględnieniem lasów i miejsc atrakcyjnych turystycznie,
- 5) Wykonanie zbiornika wodnego na rzece Naruszewce,
- 6) Dobre skomunikowanie Gminy z drogami nr 7, 10 i W-wa Płock, Wyszogród Płońsk,
- 7) Poprawa infrastruktury teleinformatycznej, w tym dostępu do internetu,
- 8) Wspieranie działań rolników zmierzających do zalesiania nieużytków rolnych.

## 2.3 WDRAŻANIE



### **3. Rozwój drobnej przedsiębiorczości i otoczenia rolnictwa**

#### **3.1 PROBLEMY**

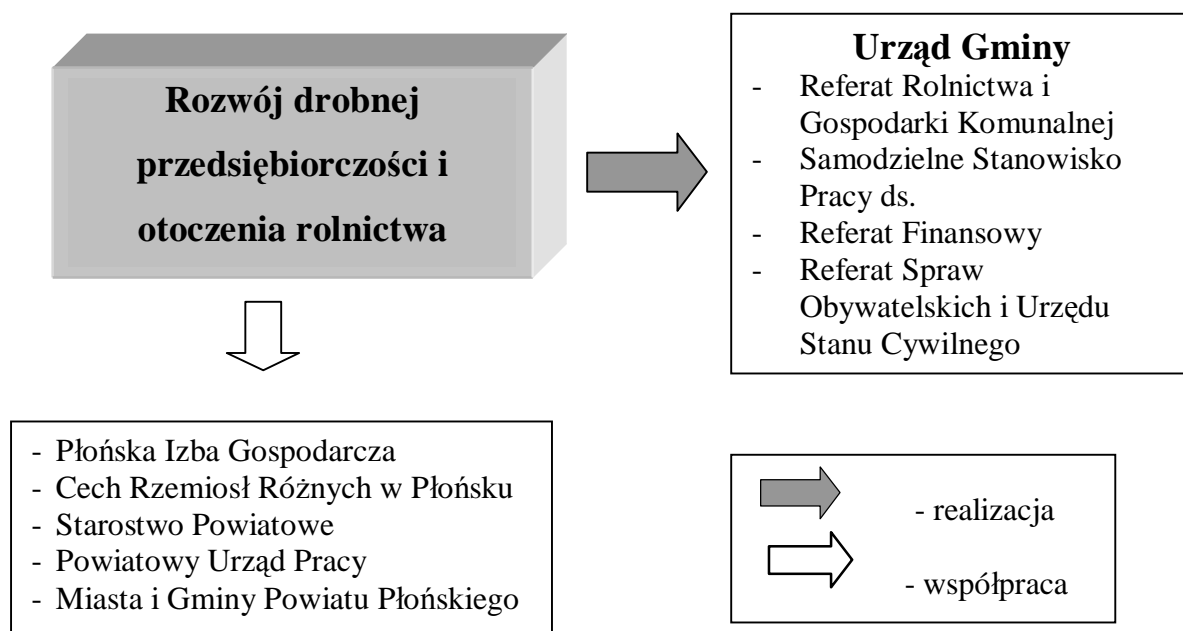
- 1) Duża ilość osób utrzymująca się z pracy w rolnictwie
- 2) Migracja młodzieży do miast
- 3) Niski poziom wykształcenia mieszkańców gminy
- 4) Mała ilość instytucji otoczenia biznesu
- 5) Brak oferty kredytowej dostosowanej do potrzeb i możliwości działalności rolniczej i wiejskiej przedsiębiorczości
- 6) Słaba infrastruktura drogowa techniczna gminy
- 7) Słaby dostęp do sieci teleinformatycznej

#### **3.2 ZADANIA**

- 1) Sporządzenie planu przestrzennego zagospodarowania gminy – wyznaczenie terenów pod działalność zakładów przetwórstwa rolno spożywczego,
- 2) Uzbrojenie terenów pod inwestycje otoczenia rolnictwa,
- 3) Opracowanie spójnego systemu ulg i pomocy dla inwestorów działających w otoczeniu rolnictwa,
- 4) Prowadzenie działań na rzecz promocji produktów lokalnych,
- 5) Nawiązanie współpracy z dystrybutorami zdrowej żywności,
- 6) Zainicjowanie utworzenia rady ds. przedsiębiorczości,
- 7) Stworzenie gminnej oferty inwestycyjnej,
- 8) Zachęcanie do rozwijania na terenie gminy organizacji gospodarczych,
- 9) Współpraca z samorządem powiatowym i przedsiębiorcami w zakresie przewidywania potrzeb lokalnego rynku pracy,
- 10) Organizacja wychowania dzieci i młodzieży w duchu przedsiębiorczości,
- 11) Utworzenie punktu informacyjno konsultacyjnego oraz bazy danych dla potencjalnych inwestorów,

- 12) Współpraca samorządu gminnego z organizacjami gospodarczymi przy podejmowaniu decyzji gospodarczych,
- 13) Zwiększenie wykorzystania środków z funduszu pracy na rozwój przedsiębiorczości,
- 14) Promocja lokalnych liderów rozwoju - przedsiębiorstw, firm,
- 15) Współpraca z samorządem powiatowym przy tworzeniu i prowadzeniu internetowej bazy danych o towarach i usługach oferowanych w regionie,
- 16) Opracowanie programu promocji gminy kompatybilnego do strategii i planu rozwoju gminy,
- 17) Wprowadzenie stałej współpracy z gminami i organizacjami gospodarczymi w zakresie współfinansowania działań promocyjnych,
- 18) Wydawanie informatorów

### 3.3 WDRAŻANIE



## **ROZDZIAŁ VI**

### **REALIZACJA KIERUNKU DRUGIEGO ROZWÓJ INFRASTRUKTURY TECHNICZNEJ**

Realizacja kierunku drugiego zabezpieczy podstawowe potrzeby przedsiębiorców i mieszkańców gminy w zakresie szeroko rozumianej infrastruktury technicznej. Wytyczone zakresy działań w ramach kierunku drugiego to:

- Uzupełnienie sieci wodociągowej, rozbudowa sieci kanalizacji sanitarnej oraz regulacja stosunków wodnych.
- Budowa i modernizacja infrastruktury drogowej
- Gazyfikacja gminy
- Zapewnienie przedsiębiorcom i mieszkańcom gminy dostępu do energii elektrycznej zgodnie z potrzebami
- Rozwój infrastruktury teleinformatycznej
- Stworzenie systemu zbierania i likwidacji odpadów

#### **1. Uzupełnienie sieci wodociągowej, rozbudowa sieci kanalizacji sanitarnej oraz regulacja stosunków wodnych.**

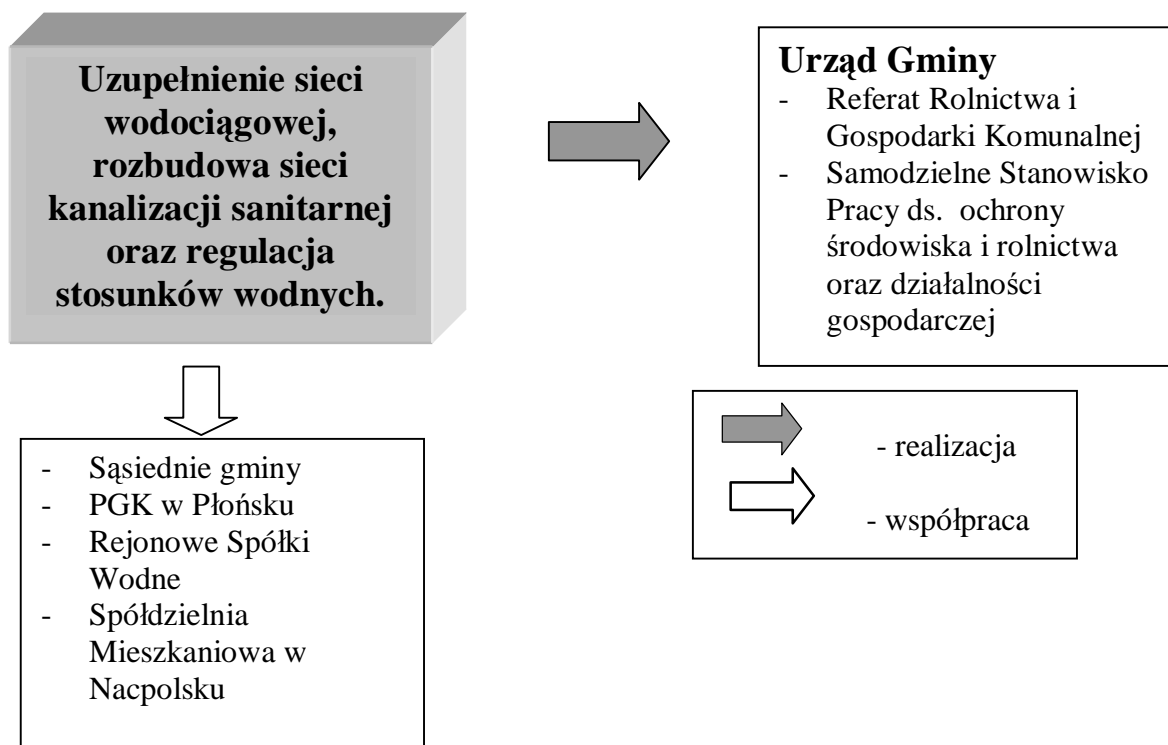
##### **1.1 PROBLEMY:**

- 1) Brak planu zagospodarowania przestrzennego gminy,
- 2) Brak rezerw w SUW dla zaopatrzenia ewentualnych nowych zakładów w wodę,
- 3) Mała gęstość zaludnienia,
- 4) Słabo rozbudowana sieć kanalizacyjna,
- 5) Brak możliwości oczyszczania ścieków,
- 6) Brak przepisów dot. partnerstwa publiczno-prywatnego,
- 7) Zły stan techniczny infrastruktury melioracyjnej,

## 1.2. ZADANIA:

- 1) Sporządzenie planu zagospodarowania przestrzennego,
- 2) Opracowanie prognozy zapotrzebowania gminy na wodę,
- 3) Opracowanie koncepcji rozbudowy kanalizacji sanitarnej gminy,
- 4) Zapewnienie możliwości oczyszczenia ścieków poprzez budowę oczyszczalni ścieków lub przyłączenie do miejskiej oczyszczalni ścieków w Płońsku,
- 5) Dostosowanie istniejącej oczyszczalni ścieków do nowych wymogów ochrony środowiska,
- 6) Budowa sieci kolektorów sanitarnych,
- 7) Remonty i konserwacja istniejących urządzeń melioracyjnych,
- 8) Budowa nowych urządzeń melioracyjnych.

## 1.3 WRAŻANIE



## 2. Budowa i modernizacja infrastruktury drogowej

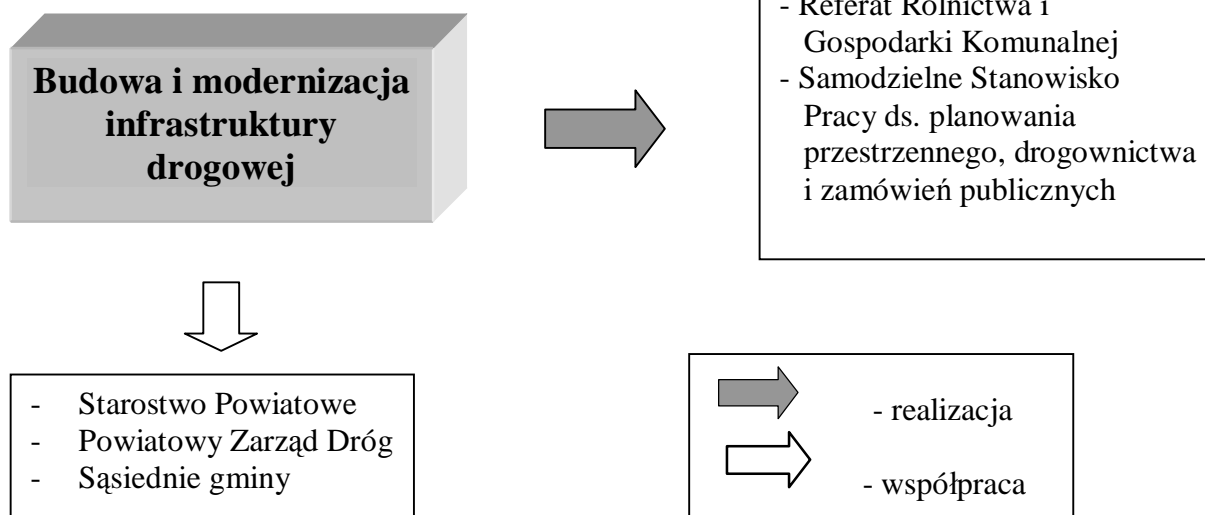
### 2.1. PROBLEMY:

- 1) Brak planu zagospodarowania przestrzennego,
- 2) Duży udział dróg o nawierzchni gruntowej,
- 3) Zły stan techniczny większości dróg,
- 4) Nieuregulowany stan prawny gruntów zajętych przez pasy drogowe.

### 2.2 ZADANIA:

- 1) Sporządzenie planu zagospodarowania przestrzennego,
- 2) Remonty cząstkowe dróg,
- 3) Budowa dróg gminnych o nawierzchni utwardzonej,
- 4) Współpraca z powiatem przy modernizacjach i budowach dróg powiatowych.

### 2.3 WDRAŻANIE



## 3. Gazyfikacja

### 3.1 Problemy:

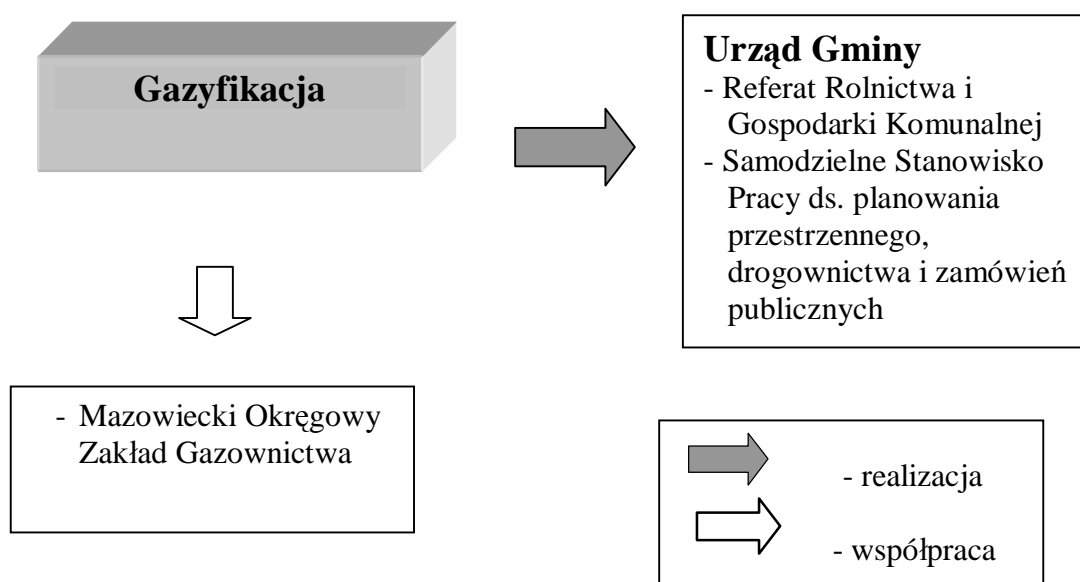
- 1) Brak planu zagospodarowania przestrzennego
- 2) Brak planu zaopatrzenia gminy w energię

- 3) Mała gęstość zaludnienia
- 4) Brak potencjalnych dużych odbiorców gazu

### 3.2 ZADANIA:

- 1) Sporządzenie planu zagospodarowania przestrzennego,
- 2) Sporządzenie planu zaopatrzenia gminy w energię,
- 3) Prowadzenie działań lobbyngowych na rzecz budowy sieci gazowej na terenie gminy,

### 3.3 WDRAŻANIE



## 4. Zapewnienie przedsiębiorcom i mieszkańcom dostępu do energii elektrycznej zgodnie z potrzebami

### 4.1 PROBLEMY:

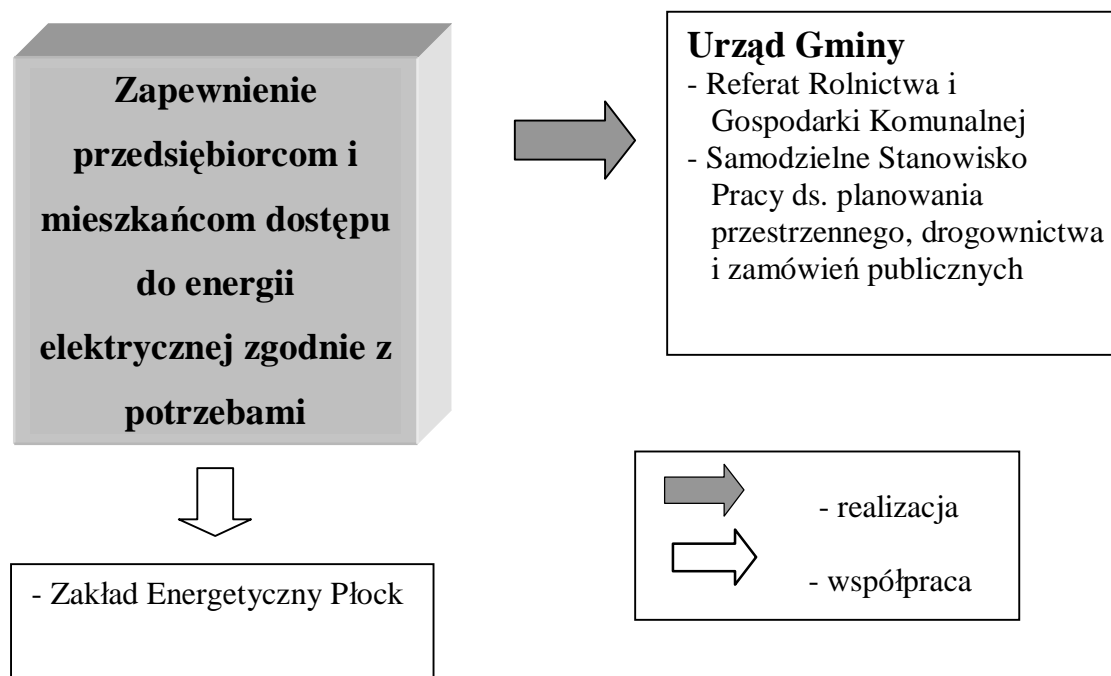
- 1) Brak planu zagospodarowania przestrzennego
- 2) Brak plany zaopatrzenia gminy w energię
- 3) Mała gęstość zaludnienia
- 4) Brak potencjalnych dużych odbiorców energii elektrycznej



#### 4.2 ZADANIA:

- 1) Sporządzenie planu zagospodarowania przestrzennego,
- 2) Sporządzenie planu zaopatrzenia gminy w energię,
- 3) Prowadzenie działań lobbyingowych na rzecz rozbudowy sieci energetycznej na terenie gminy

#### 4.3 WDRAŻANIE



## 5. Rozwój infrastruktury teleinformatycznej

#### 5.1 PROBLEMY:

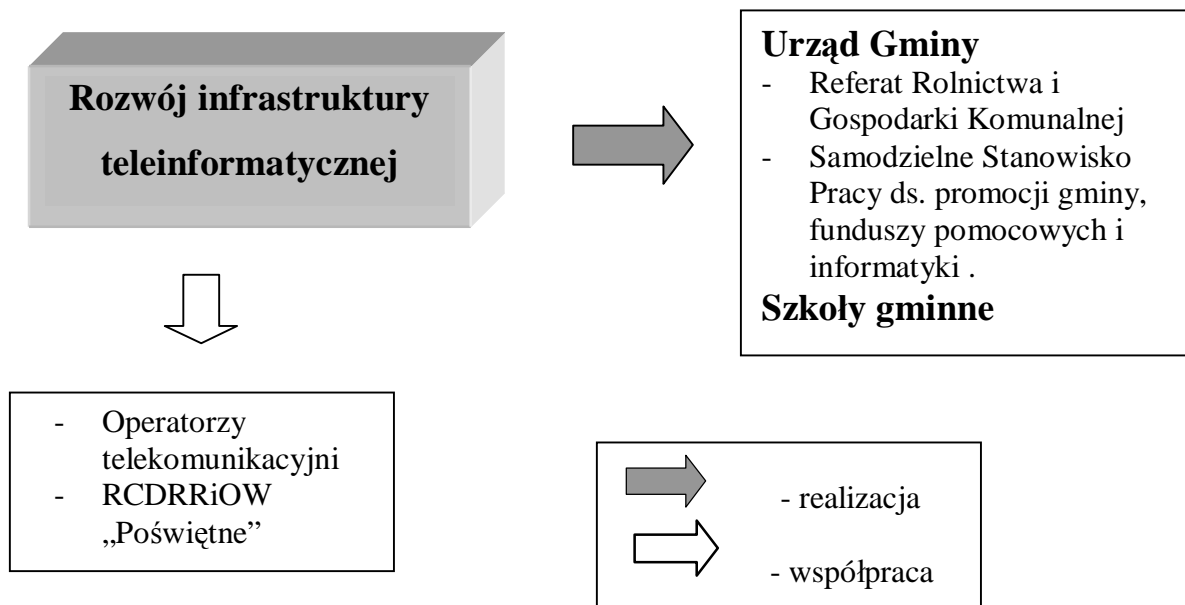
- 1) Brak dostępu do łączy szeroko pasmowych,
- 2) Małe zapotrzebowanie na dostęp do internetu,
- 3) Brak planu zagospodarowania przestrzennego,
- 4) Mała gęstość zaludnienia,
- 5) Niski poziom dochodów mieszkańców wsi.

#### 5.2 ZADANIA:

- 1) Sporządzenie planu zagospodarowania przestrzennego,

- 2) Prowadzenie działań lobbyngowych na rzecz rozbudowy sieci teleinformatycznej na terenie gminy,
- 3) Prowadzenie działań propagujących korzyści korzystania z internetu.

### 5.3 WDRAŻANIE



## 6. Stworzenie systemu zbierania i likwidacji odpadów

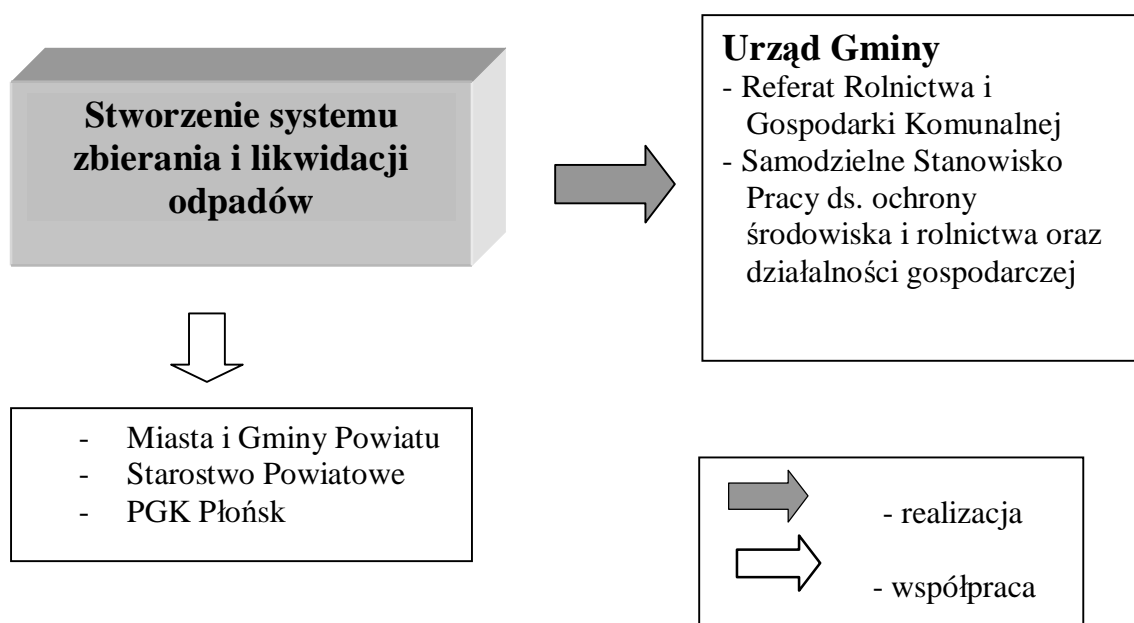
### 6.1 PROBLEMY:

- 1) Brak rozwiązań systemowych w zakresie segregacji odpadów,
- 2) Składowanie jako dominujący sposób unieszkodliwiania odpadów,
- 3) nierozwiązany problem unieszkodliwiania odpadów problemowych występujących w strumieniu odpadów komunalnych,
- 4) Eksploatacja składowiska, które nie spełnia wymogów ochrony środowiska.

### 6.2 ZADANIA

- 1) Budowa wspólnie z gminami z terenu Powiatu Płońskiego nowoczesnego składowiska wraz z sortownią odpadów,
- 2) Edukacja ekologiczna mieszkańców gminy,
- 3) Rozbudowa systemu selektywnej zbiórki odpadów,
- 4) Likwidacja dzikich wysypisk.

### 6.3 WDRAŻANIE



## ROZDZIAŁ VII

### REALIZACJA KIERUNKU TRZECIEGO ROZWÓJ INFRASTRUKTURY SPOŁECZNEJ

Kierunek trzeci jest związany z zapewnieniem szeroko rozumianego bezpieczeństwa, likwidacją bezrobocia, ograniczeniem niedostosowania społecznego, dostępem mieszkańców do edukacji oraz usług zdrowotnych wytycza się następujące zakresy dla kierunku trzeciego:

- Zapewnienie bezpieczeństwa publicznego
- Poprawa opieki zdrowotnej
- Zapewnienie możliwości nowoczesnego kształcenia
- Ograniczenie niedostosowania społecznego
- Rozwój amatorskiego ruchu artystycznego i zapewnienie dostępności do dóbr kultury
- Usprawnienie pracy administracji publicznej

#### 1. Zapewnienie bezpieczeństwa publicznego

##### 1.1 PROBLEMY

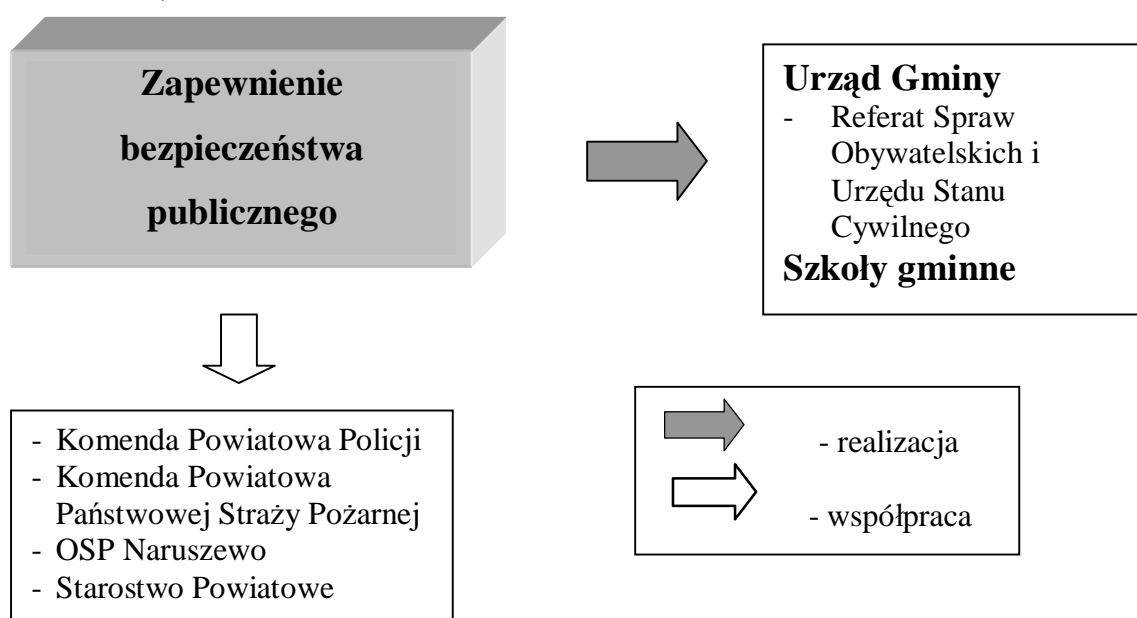
- 1) Nasilenie drobnej przestępczości kryminalnej,
- 2) Wzrost wskaźnika przestępczości narkotykowej,
- 3) Niski wskaźnik wykrywalności przestępstw na terenie gminy,
- 4) Nasilenie przestępczości wśród młodzieży spowodowane, wzrostem patologii społecznych,
- 5) Pogorszenie się bezpieczeństwa ruchu drogowego,
- 6) Niedoinwestowanie służb policyjnych,
- 7) Niedoinwestowanie jednostek OSP,

##### 1.2 ZADANIA:

- 1) Prowadzenie działań na rzecz powstania w gminie straży obywatelskiej

- 2) Prowadzenie we współpracy z policją i strażą pożarną działań prewencyjnych wśród dzieci i młodzieży poprzez organizację konkursów i spotkań
- 3) Współpraca z Ośrodkiem Rehabilitacyjno - Readaptacyjnym w Wólce Przybojewskiej w zakresie rozwiązywania problemów uzależnienia narkotykowego.
- 4) Zwiększanie środków finansowych na zajęcia pozalekcyjne w szkołach podstawowych i gimnazjach

### 1.3 WDRAŻANIE



## 2. Poprawa opieki zdrowotnej.

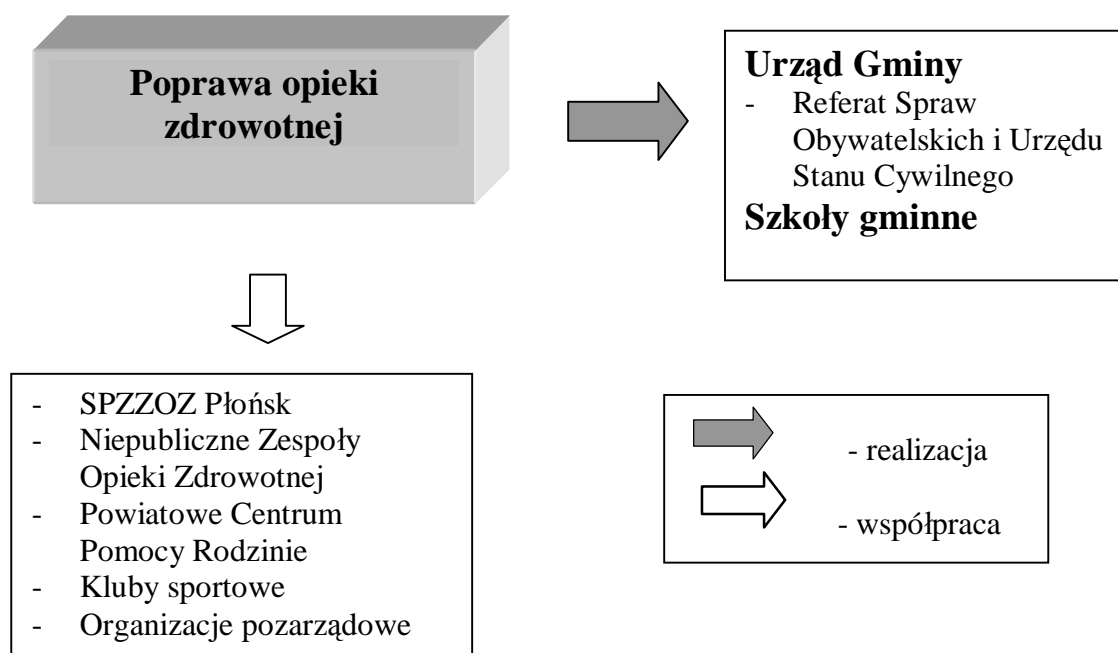
### 2.1 PROBLEMY

- 1) Ogólne niedofinansowanie służby zdrowia,
- 2) Niedostatecznie rozwinięta sieć usług specjalistycznych,
- 3) Braki w najnowszym sprzęcie medycznych,
- 4) Brak opieki lekarskiej w ramach medycyny szkolnej,
- 5) Brak opieki stomatologicznej w szkołach podstawowych i gimnazjach,
- 6) Wzrost liczby uzależnień narkotykowych i alkoholowych,

## 2.2 ZADANIA:

- 1) Partycypacja samorządu w kosztach zakupu sprzętu medycznego,
- 2) Inicjowanie działań mających na celu promocję zdrowia (badania profilaktyczne),
- 3) Współpraca z poradniami i organizacjami na rzecz zwalczania i ograniczenia uzależnień alkoholowych i narkotykowych,
- 4) Propagowanie sportu, jako sposobu na zdrowy tryb życia poprzez:
  - Prowadzenie sportowych zajęć pozalekcyjnych w szkołach podstawowych i gimnazjach (np. w ramach UKS-ów ),
  - Kontynuowanie lokalnych tradycji sportowych na lekcjach wychowania fizycznego,
  - Przybliżanie i rozwijanie nowych dyscyplin sportowych, jako formy uatrakcyjnienia zajęć sportowych w szkołach podstawowych i gimnazjach ( np. unihoc, baseball),
  - Zacieśnienie współpracy z Powiatowym Szkolnym Związkiem Sportowym przy organizacji imprez,
- 5) Prowadzenie akcji przeciwko alkoholizmowi i narkomanii,
- 6) Wspieranie organizacji sportowych

## 2.3 WDRAŻANIE



### 3. Zapewnienie możliwości nowoczesnego kształcenia

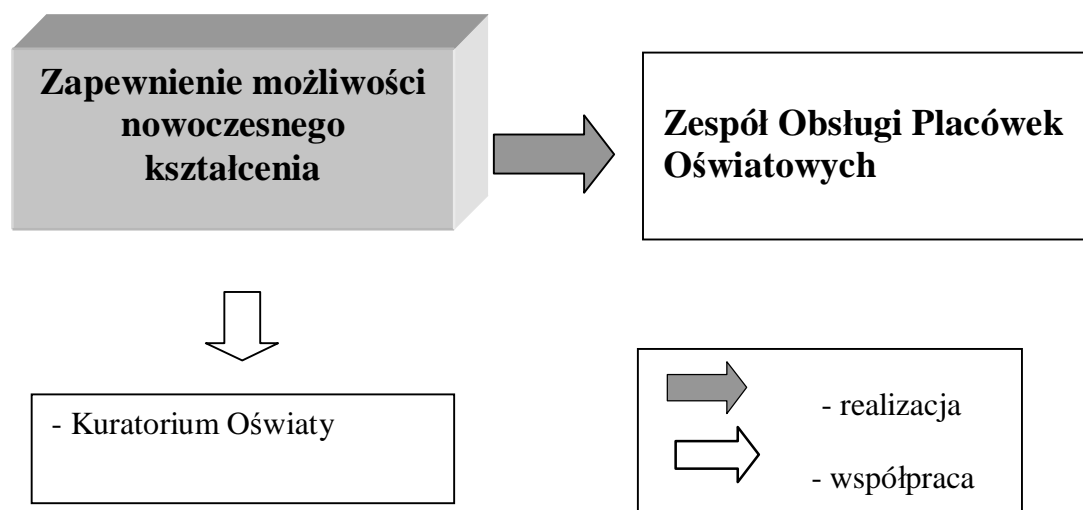
#### 3.1 PROBLEMY

- 1) Mała ilość dzieci w szkołach,
- 2) Braki w infrastrukturze edukacyjnej,
  - Niewystarczająca baza sportowa szkół,
  - Niedostateczna baza lokalowa Zespołu Szkół w Nacpolsku
  - Brak sal gimnastycznych w szkołach w Radzyminku i Krysku
- 3) Mały dostęp dzieci i młodzieży do internetu,
- 4) Niedoposażenie obiektów szkolnych,
- 5) Małe zainteresowanie uprawianiem sportu wśród młodzieży.

#### 3.2 ZADANIA

- 1) Bieżące monitorowanie racjonalności sieci szkół podstawowych i gimnazjów,
- 2) Budowa i remonty bazy lokalowej szkół,
- 3) Budowa sal gimnastycznych i boisk przy szkołach,
- 4) Budowa gminnego boiska LZS w Krysku
- 5) Rozbudowa pracowni internetowych w szkołach i udostępnianie po godzinach,
- 6) Doposażanie szkół w niezbędne pomoce naukowe.

#### 3.3 WDRAŻANIE



## **4. Ograniczenie niedostosowania społecznego**

### **4.1 PROBLEMY**

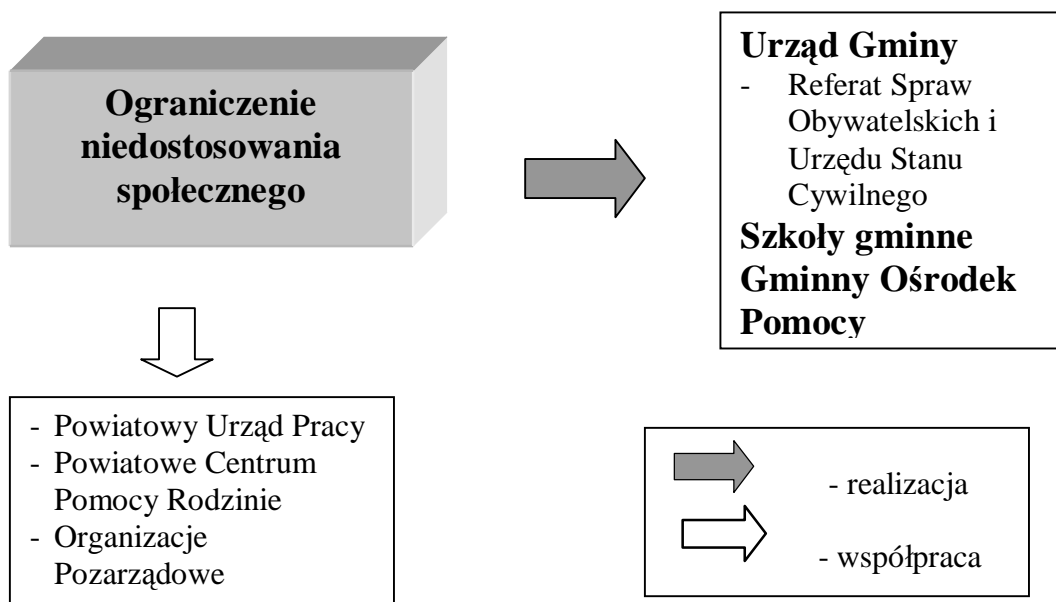
- 1) Wzrastająca ilość osób i gospodarstw domowych korzystających z pomocy społecznej,
- 2) Niskie dochody ludności,
- 3) Brak doświadczenia zawodowego wśród osób poszukujących pracy,
- 4) Mała aktywizacja zawodowa osób niepełnosprawnych,
- 5) Brak perspektyw dla osób opuszczających zakłady karne,
- 6) Brak możliwości dofinansowania kształcenia dzieci z rodzin najuboższych,
- 7) Mała aktywność zawodowa środowisk popegeerowskich,
- 8) Wysoki wskaźnik osób długotrwale pozostających bez pracy,
- 9) „Dziedziczenie” bezrobocia,
- 10) Słaba działalność organizacji społecznych.

### **4.2 ZADANIA**

- 1) Prowadzenie działań na rzecz aktywizacji osób długotrwale bezrobotnych i szczególnie kobiet, na rynku pracy poprzez zatrudnianie w ramach prac interwencyjnych i robot publicznych,
- 2) Praca z rodzinami gdzie występuje długotrwale bezrobocie,
- 3) Likwidacja barier architektonicznych w budynkach i jednostkach samorządu gminnego,
- 4) Prowadzenie akcji przeciwko alkoholizmowi i narkomanii,
- 5) Prowadzenie działań na rzecz budowy społeczeństwa obywatelskiego,
- 6) Organizowanie publicznych zbiórek dla potrzebujących,
- 7) Stworzenie programu stypendialnego dla dzieci z rodzin najuboższych,



### 4.3 WDRAŻANIE



## 5. Rozwój amatorskiego ruchu artystycznego i poprawa dostępności do dóbr kultury

### 5.1 PROBLEMY

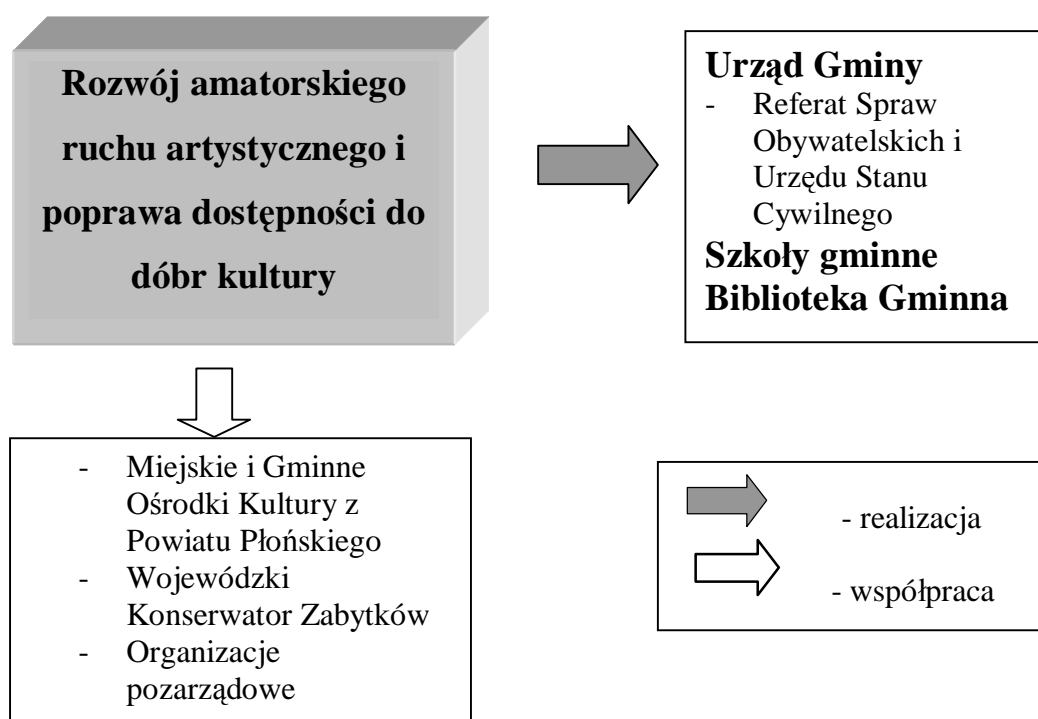
- 1) Brak gminnego ośrodka kultury,
- 2) Brak środków w budżecie gminy na dofinansowanie amatorskiego ruchu artystycznego,
- 3) Brak amatorskich zespołów (grup) artystycznych.

### 5.2 ZADANIA

- 1) Inicjowanie i wspieranie rozwoju amatorskiego ruchu artystycznego,
- 2) Zwiększenie księgozbioru Biblioteki gminnej, ze szczególnym uwzględnieniem potrzeb uczniów i studentów,
- 3) Poprawa bazy lokalowej biblioteki w Nacpolsku
- 4) Promocja zabytków z terenu gminy i lokalnych tradycji,
- 5) Współpraca ze stowarzyszeniami działającymi w zakresie kultury,
- 6) Inspirowanie i wspieranie wydawnictw poświęconych historii i teraźniejszości Ziemi Naruszewskiej,

- 7) Współpraca z ośrodkami kultury w miastach i gminach Powiatu Płońskiego,
- 8) Organizowanie przez szkoły wyjazdów do teatrów, muzeów itp. dla uczniów,
- 9) Reaktywowanie Kół Gospodyń Wiejskich,
- 10) Zidentyfikowanie i zorganizowanie lokalnych twórców i artystów Ludowych..

### 5.3 WDRAŻANIE



## 6. Usprawnienie pracy administracji publicznej

### 6.1 PROBLEMY:

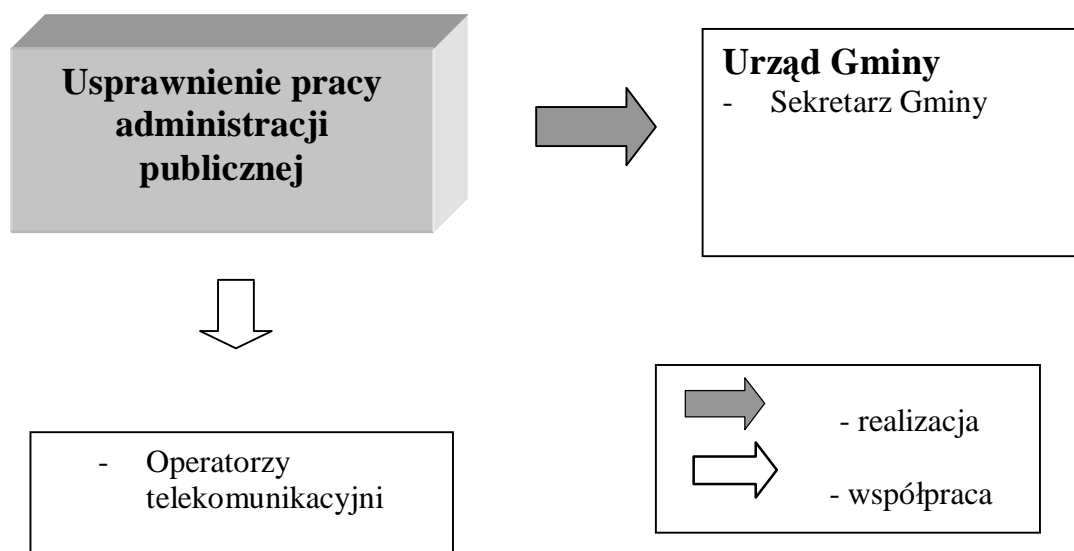
- 1) Niedoinwestowanie urzędów w zakresie wyposażenia w sprzęt teleinformatyczny,
- 2) Mała stabilność i czytelność przepisów prawnych,
- 3) Zbyt rozbudowana procedura załatwiania spraw oraz przewlekłość postępowania administracyjnego,

- 4) Słaba znajomość języków obcych wśród kadry urzędniczej,
- 5) Brak możliwości załatwiania spraw przez petentów za pośrednictwem internetu,
- 6) Braki lokalowe

## 6.2 ZADANIA:

- 1) Poprawa wyposażenia urzędu w sprzęt teleinformatyczny,
- 2) Stałe podnoszenie poziomu wykształcenia kadry urzędniczej, w tym znajomości języków obcych i informatyki poprzez szkolenia i doszkąlanie zawodowe,
- 3) Stopniowa poprawa warunków lokalowych w urzędzie,
- 4) Stworzenie petentom możliwości do załatwiania spraw za pośrednictwem internetu.

## 6.3 WDRAŻANIE



**ROZDZIAŁ VIII**  
**PROJEKTY INWESTYCYJNE DLA POSZCZEGÓLNYCH**  
**KIERUNKÓW ZRÓWNOWAŻONEGO ROZWOJU**

<b>Nazwa projektu</b>							
Budowa wodociągu w miejscowości Kębłowice i Sosenkowo							
<b>Jednostka organizacyjna realizująca lub koordynująca projekt</b>							
Urząd Gminy Naruszewo							
<b>Zgodność projektu z celami Strategii</b>							
Zgodność z celami Strategii Rozwoju							
<ul style="list-style-type: none"> <li>– Obszar 1, Cel 3 Poprawa warunków życia i pracy ludzi na wsi</li> <li>– Obszar 6, Cel 1 Kontynuowanie tempa rozbudowy infrastruktury technicznej.</li> <li>– Obszar 6, Cel 5 Podwyższenie poziomu infrastruktury technicznej terenu Gminy.</li> <li>– Obszar 7, Cel 6 Wzrost atrakcyjności terenu jako miejsca zamieszkania i pracy.</li> </ul>							
<b>Harmonogram finansowy</b>							
Okres realizacji	Nakłady do poniesienia	2004		2005		2006	
		Środki zewn. - WFOŚiGW	Udział własny	Środki zewn.	Udział własny	Środki zewn.	Udział własny
2004	400 000	200000	200000	-	-	-	-

<b>Nazwa projektu</b>							
Termomodernizacja budynku Urzędu gminy w Naruszewie							
<b>Jednostka organizacyjna realizująca lub koordynująca projekt</b>							
Urząd Gminy Naruszewo							
<b>Zgodność projektu z celami Strategii</b>							
Zgodność z celami Strategii Rozwoju							
<ul style="list-style-type: none"> <li>– Obszar 4, Cel 5 Wspieranie technologii przyjaznych środowisku</li> </ul>							
<b>Harmonogram finansowy</b>							
Okres realizacji	Nakłady do poniesienia	2004		2005		2006	
		Środki zewn. - WFOŚiGW	Udział własny	Środki zewn.	Udział własny	Środki zewn.	Udział własny
2004	161 000	120000	41000	-	-	-	-

<b>Nazwa projektu</b>							
Zakup komputera							
<b>Jednostka organizacyjna realizująca lub koordynująca projekt</b>							
Urząd Gminy Naruszewo							
<b>Zgodność projektu z celami Strategii</b>							
Zgodność z celami Strategii Rozwoju							
<ul style="list-style-type: none"> <li>– Obszar 10, Cel 1 Opracowanie modelowej koncepcji promocji specyficznych walorów gminy</li> </ul>							
<b>Harmonogram finansowy</b>							
Okres realizacji	Nakłady do poniesienia	2004		2005		2006	
		Środki zewn.	Udział własny	Środki zewn.	Udział własny	Środki zewn.	Udział własny
2004	3 800	-	3 800	-	-	-	-

## Lokalny Plan Rozwoju Gminy Naruszewo na lata 2004 - 2013

<b>Nazwa projektu</b>							
Modernizacja oczyszczalni ścieków w Nacpolsku							
<b>Jednostka organizacyjna realizująca lub koordynująca projekt</b>							
Urząd Gminy Naruszewo							
<b>Zgodność projektu z celami Strategii</b>							
Zgodność z celami Strategii Rozwoju							
<ul style="list-style-type: none"> <li>– Obszar 1, Cel 3 Poprawa warunków życia i pracy ludzi na wsi</li> <li>– Obszar 6, Cel 1 Kontynuowanie tempa rozbudowy infrastruktury technicznej.</li> <li>– Obszar 6, Cel 5 Podwyższenie poziomu infrastruktury technicznej terenu Gminy.</li> <li>– Obszar 7, Cel 6 Wzrost atrakcyjności terenu jako miejsca zamieszkania i pracy.</li> </ul>							
<b>Harmonogram finansowy</b>							
Okres realizacji	Nakłady do poniesienia	2004		2005		2006	
		Środki zewn.	Udział własny	Środki zewn.	Udział własny	Środki zewn.	Udział własny
2004	150 000*	-	150000	-	-	-	-

\* Całość inwestycji – 270 000 zł; pozostałe 120 000 – dotacja AWRSP

<b>Nazwa projektu</b>							
Oświetlenie uliczne							
<b>Jednostka organizacyjna realizująca lub koordynująca projekt</b>							
Urząd Gminy Naruszewo							
<b>Zgodność projektu z celami Strategii</b>							
Zgodność z celami Strategii Rozwoju							
<ul style="list-style-type: none"> <li>– Obszar 1, Cel 3 Poprawa warunków życia i pracy ludzi na wsi</li> <li>– Obszar 6, Cel 1 Kontynuowanie tempa rozbudowy infrastruktury technicznej.</li> <li>– Obszar 6, Cel 5 Podwyższenie poziomu infrastruktury technicznej terenu Gminy.</li> <li>– Obszar 7, Cel 6 Wzrost atrakcyjności terenu jako miejsca zamieszkania i pracy.</li> </ul>							
<b>Harmonogram finansowy</b>							
Okres realizacji	Nakłady do poniesienia	2004		2005		2006	
		Środki zewn.	Udział własny	Środki zewn.	Udział własny	Środki zewn.	Udział własny
2004	180000		180000	-	-	-	-

<b>Nazwa projektu</b>							
Zakup działki pod boisko sportowe w miejscowości Krysk							
<b>Jednostka organizacyjna realizująca lub koordynująca projekt</b>							
Urząd Gminy Naruszewo							
<b>Zgodność projektu z celami Strategii</b>							
Zgodność z celami Strategii Rozwoju							
<ul style="list-style-type: none"> <li>– Obszar 1, Cel 3 Poprawa warunków życia i pracy ludzi na wsi</li> <li>– Obszar 7, Cel 6 Wzrost atrakcyjności terenu jako miejsca zamieszkania i pracy.</li> </ul>							
<b>Harmonogram finansowy</b>							
Okres realizacji	Nakłady do poniesienia	2004		2005		2006	
		Środki zewn.	Udział własny	Środki zewn.	Udział własny	Środki zewn.	Udział własny
2004	8000	-	8000	-	-	-	-

<b>Nazwa projektu</b>				
Przebudowa dróg powiatowych nr 07775 Wichorowo – Postruże, nr 07773 Postruże – Pilitowo (odcinek Radzyminek – Postruże)				
<b>Jednostka organizacyjna realizująca lub koordynująca projekt</b>				
Starostwo Powiatowe w Płońsku*				
<b>Zgodność projektu z celami Strategii i priorytetami ZPORR</b>				
Zgodność z priorytetami ZPORR				
<ul style="list-style-type: none"> <li>– Priorytet 3 Rozwój lokalny, Działanie 3.1 Obszary Wiejskie</li> <li>– Priorytet 3 Rozwój lokalny Działanie 3.2 Obszary podlegające restrukturyzacji</li> </ul>				
Zgodność z celami Strategii Rozwoju				
<ul style="list-style-type: none"> <li>– Obszar 1, Cel 3 Poprawa warunków życia i pracy ludzi na wsi</li> <li>– Obszar 6, Cel 1 Kontynuowanie tempa rozbudowy infrastruktury technicznej.</li> <li>– Obszar 6, Cel 5 Podwyższenie poziomu infrastruktury technicznej terenu Gminy.</li> <li>– Obszar 7, Cel 6 Wzrost atrakcyjności terenu jako miejsca zamieszkania i pracy.</li> </ul>				
<b>Harmonogram finansowy</b>				
Okres realizacji	Wartość projektu na terenie gminy	2004	2005	2006
		Udział gminy	Udział gminy	Udział gminy
2004-2006	760000	3500,00	133 000,00	0

\*75% wartości projektu pochodzić będzie z EFRR (ZPORR), 10 % z budżetu państwa. Inwestycja realizowana będzie w ramach budżetu starostwa. Łączna wartość projektu na terenie gmin Załuski, Naruszewo, Płońsk wynosi 3440500 zł

<b>Nazwa projektu</b>				
Przebudowa drogi powiatowej nr 07787 na odcinku Wróblewo – Przemkowo – Wilamowice (odcinek od km 4+420 do km 4+958)				
<b>Jednostka organizacyjna realizująca lub koordynująca projekt</b>				
Starostwo Powiatowe w Płońsku*				
<b>Zgodność projektu z celami Strategii i priorytetami ZPORR</b>				
Zgodność z priorytetami ZPORR: Priorytet 3 Rozwój lokalny, Działanie 3.1 Obszary Wiejskie Priorytet 3 Rozwój lokalny Działanie 3.2 Obszary podlegające restrukturyzacji				
Zgodność z celami Strategii Rozwoju				
<ul style="list-style-type: none"> <li>– Obszar 1, Cel 3 Poprawa warunków życia i pracy ludzi na wsi</li> <li>– Obszar 6, Cel 1 Kontynuowanie tempa rozbudowy infrastruktury technicznej.</li> <li>– Obszar 6, Cel 5 Podwyższenie poziomu infrastruktury technicznej terenu Gminy.</li> <li>– Obszar 7, Cel 6 Wzrost atrakcyjności terenu jako miejsca zamieszkania i pracy.</li> </ul>				
<b>Harmonogram finansowy</b>				
Okres realizacji	Wartość projektu na terenie gminy	<b>2004</b> Udział gminy	<b>2005</b> Udział gminy	<b>2006</b> Udziały gminy
2004-2006	127143	10 000,00	0	19 250,00

\*75% wartości projektu pochodzić będzie z EFRR (ZPORR), 10 % z budżetu państwa. Inwestycja realizowana będzie w ramach budżetu starostwa. Łączna wartość projektu na terenie gmin Dzierżążnia i Naruszewo wynosi 1353000 zł

<b>Nazwa projektu</b>													
Rozbudowa Zespołu Szkół w Nacpolsku													
<b>Jednostka organizacyjna realizująca lub koordynująca projekt</b>													
Urząd Gminy Naruszewo													
<b>Zgodność projektu z celami Strategii i priorytetami ZPORR</b>													
Zgodność z priorytetami ZPORR													
– Priorytet 3, Działania 3.5.1 Lokalna infrastruktura edukacyjna i sportowa													
Zgodność z celami Strategii Rozwoju													
– Obszar 1, Cel 3 Poprawa warunków życia i pracy ludzi na wsi													
– Obszar 7, Cel 6 Wzrost atrakcyjności terenu jako miejsca zamieszkania i pracy.													
<b>Harmonogram finansowy</b>													
Okres realizacji	Wartość projektu na terenie gminy	2004				2005				2006			
		Wartość w danym roku	EFRR	Udział gminy	Budżet państwa	Wartość w danym roku	EFRR	Udział gminy	Budżet państwa	Wartość w danym roku	EFRR	Udział gminy	Budżet państwa
2004-2006	260000	10000	-	10000		100 000-	75000-	15000-	10000-	150000	112500	22500	15000



<b>Nazwa projektu</b>													
Wykonanie kanalizacji ściekowej na części terenu gminy (wsie: Naruszewo, Naruszewo Nowe, Skwary, Wróblewo, Radzymin, Radzyminek, Postróże, Wichorowo)													
<b>Jednostka organizacyjna realizująca lub koordynująca projekt</b>													
Urząd Gminy Naruszewo													
<b>Zgodność projektu z celami Strategii i priorytetami ZPORR</b>													
Zgodność z priorytetami ZPORR													
– Priorytet 3, Działanie 3.1 Obszary wiejskie													
Zgodność z celami Strategii Rozwoju													
– Obszar 1, Cel 3 Poprawa warunków życia i pracy ludzi na wsi													
– Obszar 6, Cel 1 Kontynuowanie tempa rozbudowy infrastruktury technicznej.													
– Obszar 6, Cel 5 Podwyższenie poziomu infrastruktury technicznej terenu Gminy.													
– Obszar 7, Cel 6 Wzrost atrakcyjności terenu jako miejsca zamieszkania i pracy.													
<b>Harmonogram finansowy</b>													
Okres realizacji	Wartość projektu na terenie gminy	2004				2005				2006			
		Wartość w danym roku	EFRR	Udział gminy	Budżet państwa	Wartość w danym roku	EFRR	Udział gminy	Budżet państwa	Wartość w danym roku	EFRR	Udział gminy	Budżet państwa
2005-2006	1300000	-	-	-	-	100000	75000	15000	10000	1200000	900000	180000	120000

<b>Nazwa projektu</b>													
Przebudowa drogi gminnej Zaborowo - Stachowo													
<b>Jednostka organizacyjna realizująca lub koordynująca projekt</b>													
Urząd Gminy w Naruszewie													
<b>Zgodność projektu z celami Strategii i priorytetami ZPORR</b>													
Zgodność z priorytetami ZPORR													
<ul style="list-style-type: none"> <li>- Priorytet 3 Rozwój lokalny, Działanie 3.1 Obszary Wiejskie</li> <li>- Priorytet 3 Rozwój lokalny Działanie 3.2 Obszary podlegające restrukturyzacji</li> </ul>													
Zgodność z celami Strategii Rozwoju													
<ul style="list-style-type: none"> <li>- Obszar 1, Cel 3 Poprawa warunków życia i pracy ludzi na wsi</li> <li>- Obszar 6, Cel 1 Kontynuowanie tempa rozbudowy infrastruktury technicznej.</li> <li>- Obszar 6, Cel 5 Podwyższenie poziomu infrastruktury technicznej terenu Gminy.</li> <li>- Obszar 7, Cel 6 Wzrost atrakcyjności terenu jako miejsca zamieszkania i pracy.</li> </ul>													
<b>Harmonogram finansowy</b>													
Okres realizacji	Wartość projektu	2004				2005				2006			
		Wartość w danym roku	EFRR	Udział gminy	Budżet państwa	Wartość w danym roku	EFRR	Udział gminy	Budżet państwa	Wartość w danym roku	EFRR	Udział gminy	Budżet państwa
2004-2006	717 656	14000	10500	2100	1400	703 656	527 742	105 549	70 365				

<b>Nazwa projektu</b>													
Przebudowa drogi gminnej w Zaborowie													
<b>Jednostka organizacyjna realizująca lub koordynująca projekt</b>													
Urząd Gminy w Naruszewie													
<b>Zgodność projektu z celami Strategii i priorytetami ZPORR</b>													
Zgodność z priorytetami ZPORR													
<ul style="list-style-type: none"> <li>- Priorytet 3 Rozwój lokalny, Działanie 3.1 Obszary Wiejskie</li> <li>- Priorytet 3 Rozwój lokalny Działanie 3.2 Obszary podlegające restrukturyzacji</li> </ul>													
Zgodność z celami Strategii Rozwoju													
<ul style="list-style-type: none"> <li>- Obszar 1, Cel 3 Poprawa warunków życia i pracy ludzi na wsi</li> <li>- Obszar 6, Cel 1 Kontynuowanie tempa rozbudowy infrastruktury technicznej.</li> <li>- Obszar 6, Cel 5 Podwyższenie poziomu infrastruktury technicznej terenu Gminy.</li> <li>- Obszar 7, Cel 6 Wzrost atrakcyjności terenu jako miejsca zamieszkania i pracy.</li> </ul>													
<b>Harmonogram finansowy</b>													
Okres realizacji	Wartość projektu	2004				2005				2006			
		Wartość w danym roku	EFRR	Udział gminy	Budżet państwa	Wartość w danym roku	EFRR	Udział gminy	Budżet państwa	Wartość w danym roku	EFRR	Udział gminy	Budżet państwa
2005-2006	686 800	0				24800	18 600	3 720	2 480	662 000	496 500	99 300	66 200

<b>Nazwa projektu</b>													
Przebudowa drogi gminnej Strzębowo - Rąbież - Sadówcie													
<b>Jednostka organizacyjna realizująca lub koordynująca projekt</b>													
Urząd Gminy w Naruszewie													
<b>Zgodność projektu z celami Strategii i priorytetami ZPORR</b>													
Zgodność z priorytetami ZPORR													
<ul style="list-style-type: none"> <li>- Priorytet 3 Rozwój lokalny, Działanie 3.1 Obszary Wiejskie</li> <li>- Priorytet 3 Rozwój lokalny Działanie 3.2 Obszary podlegające restrukturyzacji</li> </ul>													
Zgodność z celami Strategii Rozwoju													
<ul style="list-style-type: none"> <li>- Obszar 1, Cel 3 Poprawa warunków życia i pracy ludzi na wsi</li> <li>- Obszar 6, Cel 1 Kontynuowanie tempa rozbudowy infrastruktury technicznej.</li> <li>- Obszar 6, Cel 5 Podwyższenie poziomu infrastruktury technicznej terenu Gminy.</li> <li>- Obszar 7, Cel 6 Wzrost atrakcyjności terenu jako miejsca zamieszkania i pracy.</li> </ul>													
<b>Harmonogram finansowy</b>													
Okres realizacji	Wartość projektu	2004				2005				2006			
		Wartość w danym roku	EFRR	Udział gminy	Budżet państwa	Wartość w danym roku	EFRR	Udział gminy	Budżet państwa	Wartość w danym roku	EFRR	Udział gminy	Budżet państwa
2005-2006	852 600	0				31 500	23 625	4 725	3 150	821 100	615 825	123 165	82 110

**ROZDZIAŁ IX**  
**PLAN FINANSOWY GMINY NARUSZEWO**  
**NA LATA 2004-2006**

WYSZCZEGÓLNIENIE	2003	2004	2005	2006
1 .Nadwyżka budżetowa z lat ubiegłych wolne środki	540.000	1.175.003	-	-
<b>2. Dochody ogółem</b>	<b>8.704.282</b>	<b>8 559 921</b>	<b>9 434 683</b>	<b>11 113 043</b>
<b>w tym :</b>				
Subwencje	5.366.517	6.017.171	6.074.985	6.135.735
Dotacje celowe na zadania własne	536.222	11 900	875 962	2 473 135
Dotacje celowe na zadania zlecone	691.845	360.875	342.000	357.020
Dochody własne	2.109.698	2.169.975	2.141.736	2.147.153
<b>Wydatki ogółem</b>	<b>9.681.167</b>	<b>9 929 924</b>	<b>9 636 682</b>	<b>11 371 062</b>
3. Wydatki bieżące – bez inwestycji i obsługi długu	8.019.167	8.865.224	7.936.720	7.319.527
4. Wolne środki (1+2)-3	1.225.115	869 700	1 497 963	3 793 516
5. Zobowiązania w tym :	502.800	470.000	184.000	189.400
- Obsługa kredytów i pożyczek, wykupu obligacji, poręczeń ( raty i odsetki)w tym:	502.800	158.000	184000	189.400
Pożyczka wnioskowana	-	-	30.000	30.000
Odsetki od wnioskowanej pożyczki	-	8.000	8.000	6.800
Udzielone poręczenia	-	-	-	-
6.Poz. wolne środki (4-5)	722.315	399 700	1 313 963	3 604 116
7. Wydatki inwestycyjne	1.662.000	938 200	1 515 962	3 808 135
8. Środki pozyskane (7-6) w tym:	939.685	550 400	201 999	204 019
Kredyty	-	-	-	-
Pożyczki	500.000	125.000	160.000	170.000
Dotacje	-	11 900	815 962	2 408 135
Inne	-	-	-	-
Udział spłaty rat kredytów i pożyczek, wykup obligacji oraz odsetki od powyższych zobow. finansowych plus poręczenia w dochodach %	5,77	5,49	2,13	2,17

## ROZDZIAŁ X ZGODNOŚĆ PLANU Z INNYMI DOKUMENTAMI STRATEGICZNYMI

Kierunki zapisane w Lokalnym Planie Rozwoju Gminy Naruszewo na lata 2004 - 2013 zostały sformułowane z uwzględnieniem zapisów:

- Narodowego Planu Rozwoju,
- Strategii Rozwoju Województwa Mazowieckiego
- Strategii Rozwoju Powiatu Płońskiego
- Zintegrowanego Programu Operacyjnego Rozwoju Regionalnego.

► **Kierunek 1** Lokalnego Planu Rozwoju Gminy Naruszewo „**Rozwój rolnictwa i alternatywnych źródeł dochodów mieszkańców gminy** jest spójny ze wszystkimi osiami Narodowego Planu Rozwoju:

- Wspieranie konkurencyjności sektora przemysłu i usług
- Rozwój zasobów ludzkich i zatrudnienia
- Tworzenie warunków dla zwiększenia poziomu inwestycji, promowanie zrównoważonego rozwoju i spójności przestrzennej
- Przekształcenia strukturalne w rolnictwie i rybołówstwie
- Wzmocnienie potencjału rozwojowego regionów i przeciwdziałanie marginalizacji niektórych obszarów,

Kierunek 1 Lokalnego Planu Rozwoju Gminy Naruszewo na lata 2004 - 2013 jest zbieżny również z pierwszym celem długookresowym Strategii Rozwoju Województwa Mazowieckiego jakim jest "Zwiększenie konkurencyjności metropolii warszawskiej i całego regionu w układzie europejskim i globalnym".

Kierunek ten jest zgodny również z celem I Strategii Rozwoju Powiatu Płońskiego na lata 2004 - 2013 "Zwiększenie konkurencyjności powiatu na szczeblu regionalnym, krajowym, europejskim"

Kierunek 1 wpisuje się także w dwa priorytety Zintegrowanego Programu Operacyjnego Rozwoju Regionalnego:

- Wzmocnienie rozwoju zasobów ludzkich w regionach
- Rozwój lokalny.

► **Kierunek 2** Lokalnego Planu Rozwoju Gminy Naruszewo **Rozwój infrastruktury technicznej** jest zgodny z piątą osią Narodowego Planu Rozwoju, która brzmi: "Wzmocnienie potencjału rozwojowego regionów i przeciwdziałanie marginalizacji niektórych obszarów".

Kierunek 2 odpowiada także drugiemu celowi długookresowemu Strategii Rozwoju Województwa Mazowieckiego, jakim jest "Przeciwdziałanie nadmiernym, społecznie nieakceptowanym dysproporcjom w poziomie rozwoju gospodarczego i warunkach życia ludności w województwie".

Kierunek 2 jest zbieżny z celem I Strategii Rozwoju Powiatu Płońskiego na lata 2004 - 2013 "Zwiększenie konkurencyjności powiatu na szczeblu regionalnym, krajowym, europejskim"

Kierunek II wpisuje się w działania pierwszego i trzeciego priorytetu Zintegrowanego Programu Operacyjnego Rozwoju Regionalnego:

► **Kierunek 3** Lokalnego Planu Rozwoju Gminy Naruszewo na lata 2004 - 2013 **Rozwój infrastruktury społecznej** jest spójny z piątą osią Narodowego Programu Rozwoju nazwanej jako: "Wzmocnienie potencjału rozwojowego regionów i przeciwdziałanie marginalizacji niektórych obszarów",

Kierunek odpowiada drugiemu celowi długookresowemu Strategii Rozwoju Województwa Mazowieckiego, jakim jest "Przeciwdziałanie

nadmiernym, społecznie nieakceptowanym dysproporcjom w poziomie rozwoju gospodarczego i warunkach życia ludności w województwie".

Kierunek jest zgodny ze wszystkim celami Strategii Rozwoju Powiatu Płońskiego

Kierunek 3 jest zbieżny z działaniami w ramach 2 i 3 priorytetu Zintegrowanego Programu Operacyjnego Rozwoju Regionalnego:

- Wyrównywanie szans edukacyjnych poprzez programy stypendialne
- Reorientacja zawodowa osób odchodzących z rolnictwa
- Reorientacja zawodowa osób zagrożonych procesami restrukturyzacyjnymi
- Lokalna infrastruktura społeczna



## ROZDZIAŁ XI

### WSKAŹNIKI OSIĄGNIĘĆ ZAŁOŻEŃ

Jednym z nieodłącznych aspektów Lokalnego Planu Rozwoju Gminy Naruszewo jest monitoring, pozwalający na ocenę kierunków i charakteru zmian zagospodarowania i potencjału gminy oraz stopnia realizacji Planu. Monitoring jest wymagany przy dofinansowaniu rozwoju ze źródeł zewnętrznych (służy do uzasadnienia poprawy stanu danego zagadnienia wskutek dofinansowania rozwoju). Zaproponowane wskaźniki uaktualniane w cyklu rocznym lub dwuletnim (w zależności od charakteru danej cechy i dostępności danych), mogą stanowić podstawę systemu monitoringu stanu rozwoju gminy.

W tabeli przedstawiono przykładowe cechy wskaźnikowe służące ocenie stanu rozwoju społeczno-gospodarczego gminy. Większość z wymienionych wskaźników jest publikowana w ogólnodostępnych opracowaniach statystycznych lub może być uzyskana z ewidencji prowadzonych przez poszczególne referaty urzędu gminy. Zaproponowane wskaźniki pozwalają także na ocenę potencjału gminy na tle innych obszarów.

Tab. Przykładowe cechy diagnostyczne służące monitoringowi stanu rozwoju społeczno-gospodarczego gminy

<i>Obszar życia</i>	<i>Wskaźniki diagnostyczne</i>
<i>Warunki przyrodnicze</i>	<ul style="list-style-type: none"> <li>- stan czystości wód powierzchniowych i podziemnych ;</li> <li>- wielkość emisji zanieczyszczeń do powietrza;</li> <li>- stan zanieczyszczenia gleb;</li> <li>- % uszkodzonego drzewostanu;</li> <li>- liczba i powierzchnia obszarów chronionych oraz ich zróżnicowanie</li> <li>- zmiany liczby ptaków i zwierząt leśnych na terenie gminy (ocena tendencji zmian)</li> <li>- powierzchnia nowo zalesionych obszarów</li> </ul>
<i>Rolnictwo</i>	<ul style="list-style-type: none"> <li>- liczba indywidualnych gospodarstw rolnych</li> <li>- przeciętna wielkość gospodarstwa indywidualnego</li> </ul>

## Lokalny Plan Rozwoju Gminy Naruszewo na lata 2004 - 2013

	<ul style="list-style-type: none"> <li>- liczba osób utrzymujących się głównie lub wyłącznie z pracy we własnym gospodarstwie rolnym</li> <li>- liczba i udział gospodarstw produkujących wyłącznie na własne potrzeby</li> <li>- liczba osób pracujących poza rolnictwem na obszarach wiejskich</li> <li>- liczba instytucji wspierania rolnictwa działających na terenie gminy</li> <li>- ilość podmiotów gospodarczych z sektora przemysłu rolno-spozywczego</li> </ul>
<b>Przedsiębiorczość</b>	<ul style="list-style-type: none"> <li>- liczba zarejestrowanych podmiotów gospodarczych na 1000 m<sup>2</sup> oraz liczba podmiotów w poszczególnych branżach (zwłaszcza w: działalności produkcyjnej, handlu, gastronomii i hotelarstwie)</li> <li>- stopa bezrobocia (lub udział bezrobotnych w liczbie ludności w wieku produkcyjnym)</li> <li>- liczba miejsc pracy oraz ich struktura</li> <li>- liczba nowych podmiotów gospodarczych</li> <li>- ilość instytucji otoczenia biznesu</li> <li>- liczba udzielonych ulg inwestycyjnych</li> <li>- obszar terenów przygotowanych pod inwestycje</li> </ul>
<b>Bezrobocie</b>	<ul style="list-style-type: none"> <li>- liczba osób bezrobotnych</li> <li>- stopa bezrobocia</li> <li>- liczba osób korzystających z doradztwa</li> <li>- liczba osób korzystających ze szkoleń</li> <li>- ilość udzielonych pożyczek na rozpoczęcie działalności gospodarczej</li> </ul>
<b>Oświata i wychowanie</b>	<ul style="list-style-type: none"> <li>- % zdawalności do szkół średnich wśród absolwentów gimnazjum</li> <li>- % młodzieży z terenu gminy uczęszczającej do szkół średnich maturalnych i zasadniczych zawodowych</li> <li>- % młodzieży z terenu gminy uczęszczającej do szkół wyższych, policealnych, licencjackich</li> <li>- udział uczniów uczących się języków zachodnich</li> <li>- udział uczniów uczących się informatyki</li> <li>- stan wyposażenia szkół w pomieszczenia i urządzenia służące nauce wf i rekreacji</li> <li>- liczba ludności dorosłej uczestniczącej w kursach zawodowych lub</li> </ul>

## Lokalny Plan Rozwoju Gminy Naruszewo na lata 2004 - 2013

	uczęszczających do szkół dla dorosłych
<b><i>Kultura, turystyka, sport</i></b>	<ul style="list-style-type: none"> <li>- liczba miejsc noclegowych (oraz udział miejsc całorocznych) z uwzględnieniem zróżnicowania bazy</li> <li>- liczba udzielonych noclegów</li> <li>- liczba osób wypoczywających na terenie gminy</li> <li>- liczba uczestników imprez</li> <li>- liczba obiektów zagospodarowania ogólnodostępnego (szlaki, kąpieliska, punkty informacji, wypożyczalnie sprzętu, punkty widokowe, itp.)</li> <li>- działalność placówek kulturalnych</li> <li>- liczba odrestaurowanych obiektów historycznych</li> <li>- liczba gospodarstw agroturystycznych</li> <li>- ilość nowych i zmodernizowanych obiektów dydaktycznych i sportowych</li> </ul>
<b><i>Zdrowie i pomoc społeczna</i></b>	<ul style="list-style-type: none"> <li>- liczba lekarzy w gminnych placówkach opieki zdrowotnej oraz dostępność do lekarzy specjalistów</li> <li>- ilość udzielonych zasiłków z pomocy społecznej</li> <li>- ilość rodzin korzystających z pomocy społecznej</li> </ul>
<b><i>Infrastruktura techniczna</i></b>	<ul style="list-style-type: none"> <li>- udział mieszkań z dostępem do wodociągu gminnego</li> <li>- udział mieszkań z dostępem do gminnej sieci kanalizacyjnej</li> <li>- udział ścieków oczyszczanych w całości wytworzonych</li> <li>- udział mieszkań wyposażonych w telefon (w tym korzystających z internetu)</li> <li>- udział nowoczesnych (proekologicznych) instalacji grzewczych</li> <li>- długość dróg gminnych wymagających napraw lub modernizacji</li> <li>- udział mieszkań wyposażonych w gaz (sieciowy lub butlowy)</li> <li>- udział długości sieci energetycznej wymagającej modernizacji</li> <li>- stan wypełnienia składowiska komunalnego</li> <li>- liczba publicznych punktów dostępu do internetu</li> <li>- liczba jednostek publicznych posiadających szerokopasmowy dostęp do internetu</li> </ul>

## **Rozdział XII**

### **KONTROLA REALIZACJI LOKALNEGO PLANU ROZWOJU GMINY NARUSZEWO**

Jednym z elementów wdrażania Lokalnego Planu Rozwoju jest kontrola jego realizacji. Celem kontroli jest poprawa sprawności działania poprzez wyeliminowanie wszystkich nieprawidłowości, mogących mieć wpływ na nie osiągnięcie zamierzonych celów. Od skutecznej kontroli zależy także, wczesne ustalenie czy zamierzone działania będą w stanie rozwiązać zdiagnozowane problemy. Dzięki kontroli samorząd gminny oraz lokalna społeczność będzie mogła racjonalnie wydawać środki pieniężne, lokując je w sektorach życia społeczno gospodarczego, mających największy wpływ na rozwój gminy.

W ramach Lokalnego Planu Rozwoju Gminy Naruszewo wyodrębniono dwie kategorie kontroli:

- Kontrola realizacji celów

Realizowana przez: Wójta Gminy, Radę Gminy

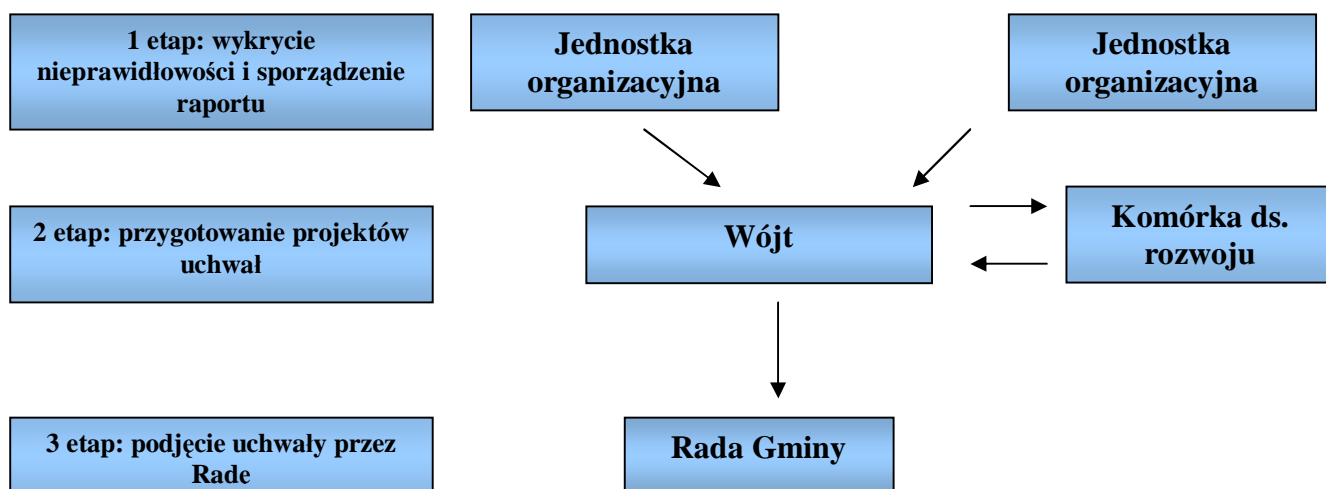
- Kontrola słuszności wyboru celów

Realizowana przez: Wójta Gminy, Radę Gminy

#### **Kontrola realizacji celów:**

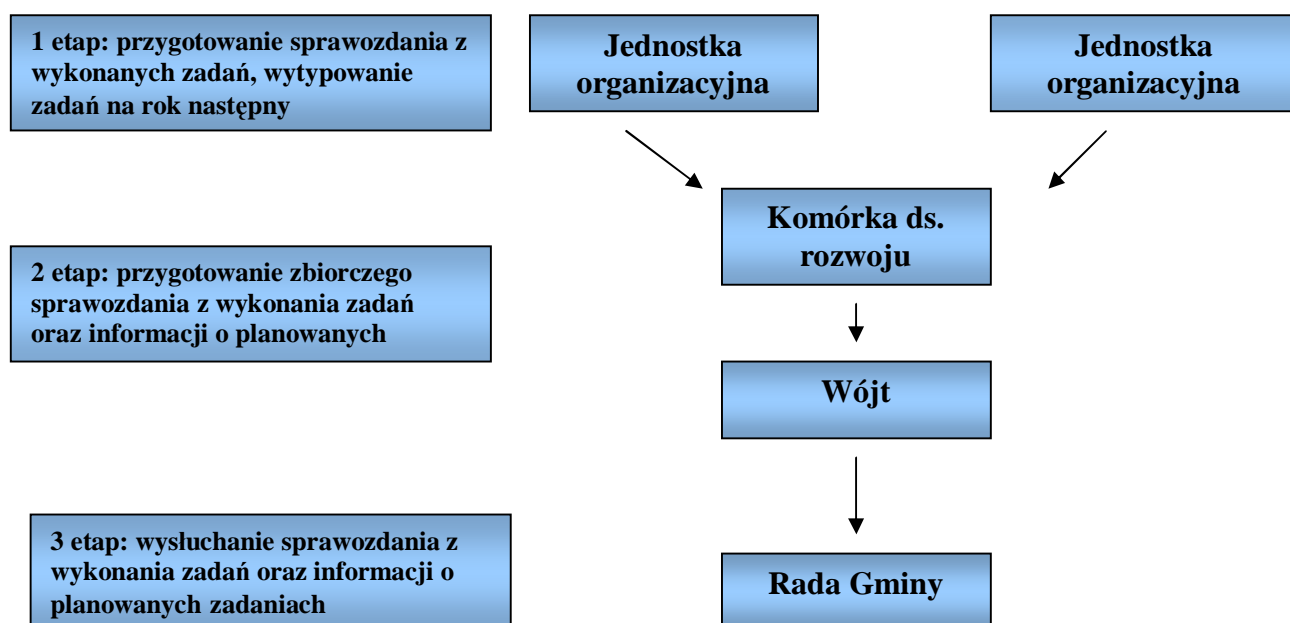
##### **Kontrola bieżąca**

W ciągu roku realizacja Planu jest nadzorowana i kontrolowana przez kierowników właściwych merytorycznie jednostek organizacyjnych. W przypadku wystąpienia nieprawidłowości, zmiany czynników zewnętrznych lub zaistnienia innych przyczyn mogących mieć wpływ na realizację Planu sporządzają oni raporty identyfikujące wszelkie zagrożenia oraz opisujące uwarunkowania realizacji przedsięwzięć i zadań. Kopie sprawozdań otrzymuje Wójt Gminy i komórka ds. rozwoju i wdrażania planu. Na podstawie otrzymanych raportów komórka ds. rozwoju przygotowuje projekty uchwał, które Wójt Gminy przedkłada Radzie gminy do przyjęcia.



### Kontrola coroczna

Poszczególne komórki organizacyjne sporządzają raz do roku sprawozdania zbiorcze z realizacji zadań zapisanych w Lokalnym Planie Rozwoju Gminy Naruszewo. Komórka ds. rozwoju otrzymuje kopie sprawozdań zbiorczych o zrealizowanych przedsięwzięciach i sporządza raport w sprawie realizacji Planu i osiągnięcia celów polityki gminnej w danym roku. Przygotowany raport Wójt przedstawia w formie informacji Radzie gminy.



### Kontrola słuszności wyboru celów

Powinna być ona przeprowadzona co najmniej raz na cztery lata. Komórka ds. rozwoju, przy współudziale innych komórek organizacyjnych urzędu, na podstawie dostępnych danych dokonuje analizy sytuacji społeczno gospodarczej gminy. Na podstawie dokonanej analizy komórka ds. rozwoju powinna odpowiedzieć na następujące pytania:

- czy przyjęte założenia są aktualne
- czy założone cele są realizowane,
- czy istnieje potrzeba aktualizacji lub zmiany celów i zadań,
- czy występują błędy w realizacji celów.

Następnie w zależności od wyników powyższej analizy komórka ds. rozwoju powinna sformułować wnioski dotyczące:

- zmian założeń niniejszego planu
- przyjętych kierunków działań
- propozycji sposobu wyeliminowania błędów w realizacji celów

Wnioski powinny być przedstawione do konsultacji radnym oraz społeczeństwu gminy. Wyniki konsultacji będą podstawą do opracowania poprawek do Lokalnego Planu Rozwoju i przedstawienia radzie stosownej uchwały.

