

Załącznik Nr 1
do Uchwały Nr IX / 47 /2011
Rady Gminy w Naruszewie
z dnia 21 czerwca 2011 roku



PLAN ODNOWY MIEJSCOWOŚCI KRYSK NA LATA 2010 – 2018

„Chcemy być gminą o zrównoważonym rozwoju, z nowoczesnym rolnictwem oraz dobrym i średnim przemysłem, głównie przetwórczym, o czystym środowisku naturalnym, dobrą infrastrukturą techniczną, kultywującą tradycje i dziedzictwo kulturowe, z możliwością uprawiania różnych form turystyki i aktywacji wypoczynku, oferującą obiekty i tereny do zagospodarowania przez inwestorów” – oto strategiczne, długofalowe cele, które przyświecają całej społeczności i władzom Gminy Naruszewo.

Naruszewo, 2011

1. WSTĘP

Rozwój i odnowa obszarów wiejskich to jedno z kluczowych wyzwań, jakie stoją przed Polską po jej integracji z Unią Europejską. Zasadniczym jej celem jest wzmocnienie działań służących zmniejszeniu istniejących dysproporcji i różnic w poziomie rozwoju obszarów wiejskich w stosunku do terenów miejskich.

Plan Odnowy Miejscowości jest jednym z najważniejszych elementów odnowy wsi, jej rozwoju oraz poprawy warunków pracy i życia mieszkańców. Jest dokumentem o charakterze planowania strategicznego. Zawiera działania długofalowe określone w horyzoncie czasowym na lata 2010-2018. Sporządzenie i uchwalenie takiego dokumentu stanowi niezbędny warunek przy aplikowaniu o środki finansowe z „**Programu Rozwoju Obszarów Wiejskich na lata 2007 - 2013**”, a w szczególności w ramach **Osi 3 PROW – „Jakość życia na obszarach wiejskich i różnicowanie gospodarki wiejskiej”, Działanie 313, 322, 323 „Odnowa i rozwój wsi”**. Oś 3 zakłada między innymi wspieranie działań mających wpływać na poprawę jakości życia na obszarach wiejskich przez zaspokojenie potrzeb społecznych i kulturalnych mieszkańców wsi. Konieczność opracowania *Planu Odnowy Miejscowości* wynika z Rozporządzenia Ministra Rolnictwa i Rozwoju Wsi z dnia 14 lutego 2008r. w sprawie szczegółowych warunków i trybu przyznawania pomocy finansowej w ramach działania „Odnowa i rozwój wsi” objętego Programem Rozwoju Obszarów Wiejskich na lata 2007-2013 (Dz. U. Nr 38 poz. 220).

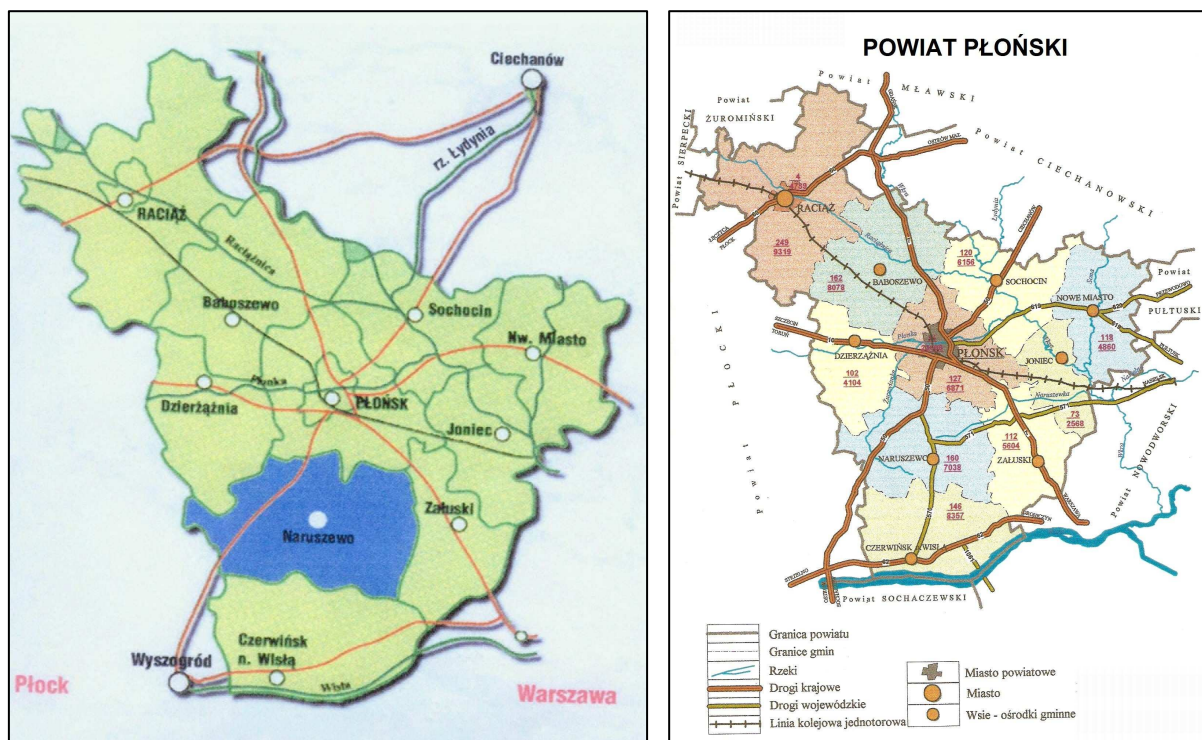
Plan Odnowy Miejscowości Krysk obejmuje wykaz priorytetów i celów rozwoju miejscowości Krysk na lata 2010 - 2018 zgodnie z dokonaną przez społeczność lokalną analizą zasobów i ustaloną hierarchią potrzeb. Podstawowym celem przygotowania *Planu* w oparciu o konsultacje społeczne jest pobudzenie aktywności lokalnych środowisk i stymulowanie współpracy mieszkańców na rzecz rozwoju oraz promocji wartości związanych z miejscową specyfiką społeczną, kulturową i przyrodniczą.

Dokument *Plan Odnowy Miejscowości* został przygotowany zgodnie z wytycznymi **Programu Rozwoju Obszarów Wiejskich na lata 2007-2013** oraz jest spójny z Lokalną Strategią Rozwoju dla obszaru Lokalnej Grupy Działania Przyjazne Mazowsze, Planem Rozwoju Lokalnego Gminy Naruszewo, Strategią Rozwoju Powiatu Płońskiego, Strategią Rozwoju Województwa Mazowieckiego oraz Strategią Rozwoju Obszarów Wiejskich i Rolnictwa na lata 2007-2013.

2. GMINA NARUSZEWO

2.1 Charakterystyka Gminy

Gmina Naruszewo to gmina wiejska, typowo rolnicza, położona w południowo – zachodniej części powiatu płońskiego (powiat usytuowany jest w północno – zachodniej części województwa mazowieckiego). Leży w odległości około 65 km od Warszawy i około 11 km od Płońska. Od północy gmina graniczy z gminami Płońsk i Dzierżanina, od wschodu z gminą Załuski, od południa z gminą Czerwińsk nad Wisłą, od południowego zachodu z miastem – gminą Wyszogród i bardzo małym odcinkiem gminy Bulkowo i powiatu plockiego. Gmina Naruszewo zajmuje powierzchnię 160 km² tj. 16 000 ha, co stanowi ok. 11,56% ogólnej powierzchni powiatu. Gminę zamieszkuje 6 762 osób (dane z dnia 31.12.2009r.). W granicach gminy znajdują się 42 miejscowości. Największymi pod względem zaludnienia miejscowościami są: Nacpolsk, Zaborowo oraz Radzymin.



Źródło: Materiały własne Urzędu Gminy w Naruszewie

2.2 Warunki przyrodnicze

Walory środowiskowe i turystyczne gminy Naruszewo zachęcają do wypoczynku, z dala od hałaśliwych i zatłoczonych miejskich aglomeracji. Środowisko naturalne gminy

stanowi atrakcję dla gości z kraju i zagranicy. Bogactwo przyrody tego obszaru niepowtarzalnie komponuje się z pięknem tutejszych krajobrazów.

Gmina Naruszewo położona jest w obrębie Niziny Środkowomazowieckiej, na Wysoczyźnie Płońskiej. Tereny przecinają liczne doliny oraz dolinki erozyjne. Rzeźba jest bardziej urozmaicona w części południowej i na znacznej części zajęta przez siedliska leśne. W części północnej, bardziej monotonnej, istnieją korzystne warunki dla rozwoju rolnictwa. Na terenie gminy nie występują większe ograniczenia dla lokalizacji osadnictwa z wyjątkiem dolin rzecznych, terenów zastoiskowych, których grunty są z reguły nawodnione, małospoiste i niekorzystne dla budownictwa.

Teren gminy rozcinają doliny Naruszewki i Żurawianki – w północnej części oraz dolina Strugi na południu. Naruszewka jest prawobrzeżnym dopływem Wkry, którego obszar



źródłowy leży w rejonie Radzymina. W 98% swojej długości jest nieuregulowana. Powierzchnia jej dorzecza wynosi 120 km² zaś całkowita długość rzeki to 23 km. Żurawianka, zaś jest prawobrzeżnym dopływem Płonki, długości około 20,3 km. Jej źródło mieści się w okolicy miejscowości Srebrna, na południe od Naruszewa. Struga,

o długości około 14 km, swój początek ma w pobliżu miejscowości Strzembowo, a ujście w Wiśle.

2.3 Położenie komunikacyjne

Oś komunikacyjną gminy stanowi droga krajowa Nr 50 Płońsk – Wyszogród. Przez teren gminy przebiegają dwie drogi wojewódzkie Nr 570 Wróblewo – Naruszewo – Czerwińsk i Nr 571 Naruszewo – Nasielsk. Sieć drogowa obejmuje łącznie – 384,8 km, z czego droga krajowa – 12,4 km, drogi wojewódzkie – 18 km, powiatowe – 71 km. 64% ogólnej długości dróg na terenie gminy stanowią drogi gminne – 247 km, w tym drogi o nawierzchni bitumicznej 42,53 km, żwirowej 104,31 km, gruntowej ulepszonej 2,16 km, gruntowej naturalnej 97,10 km. Drogi gminne stanowią uzupełnienie układu

komunikacyjnego gminy. Obsługują przede wszystkim zabudowę rozproszoną, stanowią komunikację wewnątrz wsi, tworzą powiązania między wsiami i ułatwiają dojazdy do użytkowników rolnych.

Na terenie gminy Naruszewo nie występuje transport kolejowy, natomiast komunikację zbiorową zapewnia przedsiębiorstwo PKS Ciechanów, oddział w Płońsku.

2.4 Gospodarka

Według bazy danych ewidencji działalności gospodarczej na terenie gminy Naruszewo zarejestrowanych jest 216 podmiotów gospodarczych (stan na 31.12.2009r.). Nie znajdziemy tu dużych zakładów przemysłowych. Nieliczne z nich zatrudniają więcej niż kilkanaście osób. Większość to zazwyczaj podmioty kilku osobowe lub tzw. rodzinne. Na terenie gminy dominują przedsiębiorcy zajmujący się usługami transportowymi oraz szeroko rozumianym handlem. Stanowią większość liczby przedsiębiorców, zarejestrowanych w rejestrze działalności gospodarczej. Pozostałe podmioty prowadzą działalność w zakresie usług fryzjerskich, hydraulicznych, malarskich, stolarskich, mechaniki pojazdowej oraz usług weterynaryjnych.

2.5 Rolnictwo

Większość terenu gminy Naruszewo używana jest rolniczo. Najlepsze gleby usytuowane są w północno – zachodniej i południowo – wschodniej części gminy.



Największy procentowy udział mają gleby klasy IIIa i IIIb. W północno – wschodnim regionie gminy występują głównie gleby zaliczane w klasyfikacji do klasy IVa i IVb. Są to obszary gleb średnio korzystne dla produkcji rolnej. Na obszar prawie 15934,3 ha użytki rolne wynoszą 12119,63 ha, z tego:

Grunty orne	10632,29 ha
w tym:	
klasa I	0,00 ha
klasa II	61,78 ha
klasa III a	1142,54 ha
klasa III b	2522,44 ha
klasa IV a	3314,51 ha
klasa IV b	1876,73 ha
klasa V	1363,43 ha
klasa VI	347,50 ha
klasa VI z	3,37 ha
Łąki	567,81 ha
Pastwiska	919,53 ha

Wśród upraw tradycyjnych można wyróżnić uprawę zbóż (pszenica, żyto, owies, jęczmień i ich mieszanki), rzepaku, buraków cukrowych oraz ziemniaków.

Dominującym zaś kierunkiem hodowli zwierzęcej jest głównie hodowla żywca wieprzowego oraz wołowego a także produkcja mleka.

2.6 Ludność

WIEK	MĘŻCZYŹNI	KOBIETY	OGÓŁEM
0 – 2	121	120	241
3	43	43	86
4 – 5	76	46	122
6	40	37	77
7	31	33	64
8 – 12	195	195	390
13 – 15	124	136	260
16 – 17	95	89	184
18	51	48	99
19 – 65	2275	-	2275
19 – 60	-	1817	1817
>65	366	-	366
>60	-	781	781
Ogółem	3417	3345	6762

Źródło: dane Urzędu Gminy Naruszewo; stan na 31.12.2009r.

Gminę Naruszewo zamieszkuje 6762 osób (stan na 31.12.2009r.), w tym 3417 mężczyzn i 3345 kobiet. Ludność w wieku produkcyjnym (tj. mężczyźni w wieku od 18 do 64, kobiety w wieku od 18 do 59) stanowią 60,52%.

Podczas ostatniego spisu ludności wykazano, że w 2002 roku 137 mieszkańców gminy miało wykształcenie wyższe, 95 policealne, 702 średnie, 1469 zasadnicze zawodowe, 2849 podstawowe i 428 nieukończone podstawowe. Biorąc pod uwagę zależność wykształcenia od płci można stwierdzić, że kobiety posiadają lepsze wykształcenie, np. stanowią one 60% osób z wykształceniem wyższym, 73% z policealnym i 56% średnim.

74% ludności mieszka w gminie Naruszewo od urodzenia. Wśród przybyłych 70% osiedliło się na tym terenie jeszcze przed rokiem 1988.

Według danych z 2002 roku ludność zamieszkała na terenie gminy utrzymuje się przede wszystkim z pracy we własnym gospodarstwie rolnym (34%). Z pracy poza rolnictwem oraz w sektorze publicznym i prywatnym utrzymuje się ok. 32%. Pozostałe źródła utrzymania to między innymi renty, emerytury oraz zasiłki, z których korzysta 34% mieszkańców. 99,7% ludności gminy mieszka z samodzielnych mieszkaniach. W blokach (Nacpolsk, Wróblewo) mieszka około 500 osób. Przeciętna powierzchnia użytkowa mieszkania w gminie wynosi 61,7 m².

2.7 Szkolnictwo

Na terenie gminy Naruszewo funkcjonuje 6 szkół podstawowych (w Naruszewie, Krysku, Sobanicach, Nacpolsku, Zaborowie, Radzyminku) oraz dwa gimnazja (w Naruszewie i Nacpolsku). 1 września 2009 roku naukę rozpoczęło łącznie 487 uczniów w sześciu szkołach podstawowych oraz 276 uczniów w dwóch gimnazjach.

Poniższe tabele przedstawiają liczbę uczniów w rozbiciu na poszczególne szkoły w gminie Naruszewo, w roku szkolnym 2009 – 2010:

Szkoły podstawowe	Rok szkolny 2009 – 2010	
	Liczba uczniów	Liczba oddziałów
Naruszewo	148	6
Nacpolsk	101	6
Radzyminek	65	6
Krysk	66	6
Sobanice	54	6
Zaborowo	53	6
Razem	487	36

Źródło: dane Urzędu Gminy Naruszewo; stan na 31.12.2009r.

Gimnazja	Rok szkolny 2009 – 2010	
	Liczba uczniów	Liczba oddziałów
Gimnazjum w Naruszewie	168	6
Gimnazjum w Nacpolsku	108	6
Razem	276	12

Źródło: dane Urzędu Gminy Naruszewo; stan na 31.12.2009r.

W placówkach oświatowych w roku szkolnym 2009 – 2010, proces edukacyjno – wychowawczy realizowało 97 nauczycieli, w tym 73 – w szkołach podstawowych i 24 w gimnazjach.

Placówki oświatowe funkcjonują w 6 budynkach komunalnych.

2.8 Turystyka i kultura

Na terenie gminy Naruszewo znajduje się wiele znaczących obiektów kultury materialnej. Można do nich zaliczyć między innymi: zespoły dworskie, parkowe, obiekty sakralne i cmentarze, dzwonnice kościelne a także stanowiska archeologiczne.

Do głównych obiektów zabytkowych Gminy Naruszewo należą piękne kościoły.

Jednym z najstarszych kościołów jest **kościół pw. św. Trójcy w Naruszewie**. Parafia



powstała prawdopodobnie w XIII wieku. Pierwsza wzmianka o kościele pochodzi z 1425 roku, istniał tam wówczas drewniany kościół św. Tomasza. Wieś Naruszewo była własnością plockich norbertanek. Po pożarze kościoła w 1629 roku zbudowano nowy, drewniany pod wezwaniem Świętej Trójcy, który konsekrowano w 1645 roku. Na

głównym ołtarzu znajdował się obraz Świętej Trójcy, w górze obraz św. Józefa. Ołtarze boczne były poświęcone Matce Boskiej Częstochowskiej oraz drugi św. Annie i św. Tekli. Budowy obecnego drewnianego kościoła z 1786 roku dokonał ks. Konstanty Wolicki, prałat

kapituły plockiej. Kościół wyposażony jest w ołtarz główny manierystyczny z XVII wieku z figurą Matki Bożej, być może pochodzący z kościoła norbertanek w Płocku.

Kolejnym kościołem, którym może się poszczycić gmina jest **kościół pw. Apostołów Piotra i Pawła w Radzyminie**. Parafia powstała w drugiej połowie XIV wieku (około 1390 roku), erygowana przez bpa Ścibora z Radzymina. Na miejscu dotychczasowego kościoła drewnianego wzniesiono w latach 1381 – 1390, z fundacji tegoż bpa Ścibora, kościół



murowany z cegły pod wezwaniem św. Piotra i Pawła. Obecny kościół został zbudowany w pierwszej połowie XVI wieku, zaś w latach 1763 – 1767 – jako bardzo zniszczony uległ przebudowie, której dokonał właściciel Radzymina, Grzegorz Smoleński, kanonik plocki. Jest to budowla orientowana, murowana z cegły, z nawą na planie prostokąta

z węższym prezbiterium. Ołtarz główny jest neobarokowy z obrazem Matki Boskiej z Dzieciątkiem, podobnie ołtarze boczne także neobarokowe z rzeźbami i obrazami.

Kościół pw. św. Zygmunta w Żukowie. Parafia powstała prawdopodobnie w pierwszej połowie XIII wieku. Obecna drewniana świątynia została wzniesiona w 1785 roku. Restaurowana była w latach 1870 – 1908. ostatni gruntowny remont przeprowadzono w 1974 roku. W kościele umieszczone są trzy ołtarze: jeden główny i dwa boczne pochodzące



z drugiej połowy XIX wieku. Wykonane są w stylu barokowym. W ołtarzu głównym umieszczony jest krucyfiks z I połowy XVIII wieku. W bocznym prawym ołtarzu znajduje się obraz św. Zygmunta z 1874 roku, namalowany przez Antoniego Murzynowskiego. Kolejnym dziełem tego malarza jest obraz św. Wawrzyńca, patrona parafii.

W kościele znajduje się drewniana chrzcielnica z drugiej połowy XVIII wieku.

Kolejnym zabytkiem, który mieści się na terenie gminy Naruszewo jest **kościół Starokatolicki Mariawitów**. Powstał w 1906 roku w wyniku rozłamu w polskim



kościół rzymskokatolickim, który nie zaakceptował „objawień o Bożym Miłosierdziu” Marii Franciszki Kozłowskiej opartej na tych objawieniach działalności Zgromadzenia Kapłanów Mariawitów. W 1935 roku w kościele tym doszło do rozłamu wywołanego licznymi reformami arcybiskupa Jana Kowalskiego. Reformy te nie zostały uznane przez większość

wspólnoty, a arcybiskup stworzył własną wspólnotę – Kościół Katolicki Mariawitów.

Oprócz pięknych, zabytkowych kościołów w gminie Naruszewo znajdziemy **Rezerwat Przyrody Noskowo**. Znajduje się na południe od Płońska, na terenie leśnictwa Tustań. Został utworzony w 1977 roku, na mocy Zarządzenia Ministra Leśnictwa i Przemysłu Drzewnego z dnia 4 kwietnia 1977 roku. Spotkać tu można rzadko spotykane zbiorowisko łągów i grądów wilgotnych z wielogatunkowym drzewostanem. Głównymi gatunkami budującymi drzewostan są olsza czarna, jesion z domieszką grabu i wiązu oraz jaworu klon pospolity, dąb szypułkowy. Warstwa runa również jest bogato wykształcona, dominują tu między innymi miodunka łąkowa, zawilec gajowy, zawilec żółty, złoć żółta, fiołek leśny i kokorycz pełna. Największym okazem Rezerwatu Noskowo jest jesion wyniosły o średnicy 166 cm i wysokości 39 m. Jest to jeden z najgrubszych jesionów w Polsce.

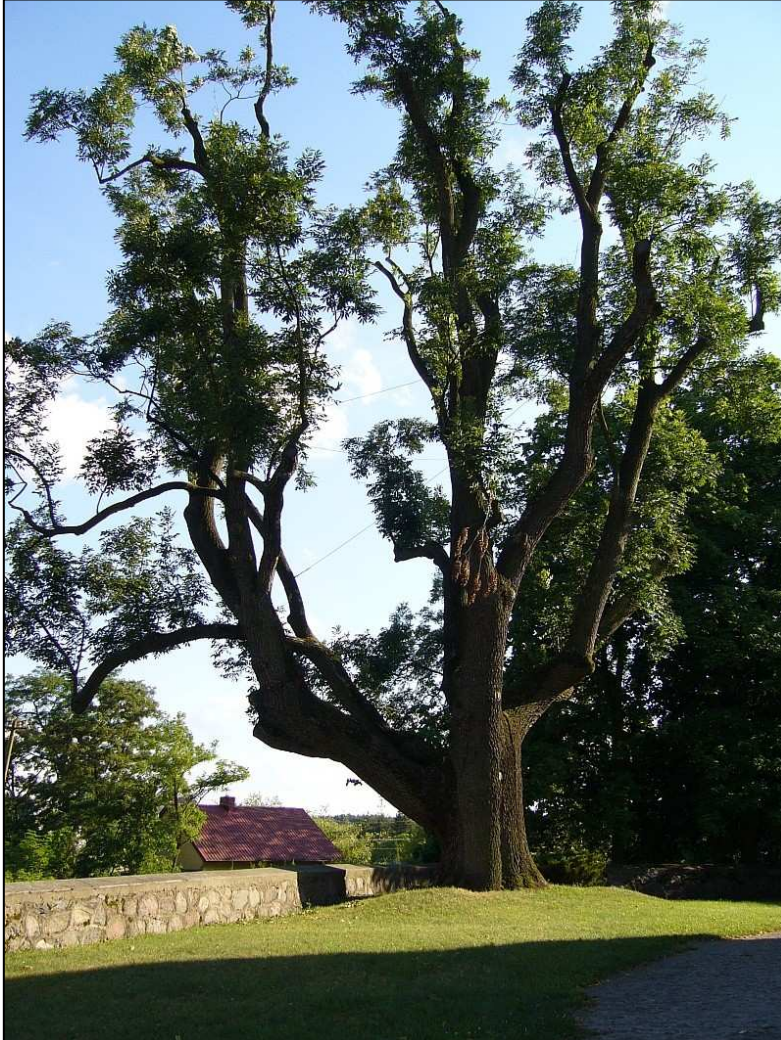
W obrębie gminy Naruszewo wyróżniają się krajobrazowo tereny należące do Obszarów Chronionego Krajobrazu. Obszary te zajmują 6874,76 ha, co stanowi 43% ogólnej powierzchni gminy. Wyróżnia się dwa fragmenty takich obszarów: Naruszewski i Krysko – Joniecki.

Naruszewski Obszar Chronionego Krajobrazu obejmuje atrakcyjny krajobrazowo fragment Wysoczyzny Ciechanowskiej od Nasielska do Pułtuska. W skład tego obszaru wchodzi 2574,47 ha powierzchni Nadleśnictwa Płońsk, lasy leśnictwa: Nacpolsk (1153 ha), Tustań (1142 ha) oraz uroczysko Złotopolice (279,47 ha). O powierzchni ogólnej 7030,20 ha, w tym 2348,60 ha lasu.

Krysko – Joniecki Obszar Chronionego Krajobrazu o powierzchni ogólnej 9203,40 ha, w tym 889,80 ha lasów. W skład tego obszaru wchodzi 164,14 ha powierzchni Nadleśnictwa Płońsk oraz lasy leśnictwa Bolęcina i Joniec.

Elementami podlegającymi ochronie są również pomniki przyrody ożywionej i nieożywionej. Należą do nich:

- ❖ jesion wyniosły, dąb szypułkowy oraz jesion wyniosły zwany „Mocarzem”, który znajdują się na placu przed kościołem parafialnym w Krysku



*Fot. Jesion wyniosły
zwany „Mocarzem”
przy kościele
w Krysku*

- ❖ dąb szypułkowy na terenie parku w Radzyminie
- ❖ 3 topole na terenie parku w Drochowiu
- ❖ lipa drobnolistna na terenie Naruszewa
- ❖ 3 dęby szypułkowe na terenie Leśnictwa Tustań
- ❖ 5 lip drobnolistnych na terenie Leśnictwa Nacpolsk
- ❖ głaz narzutowy (granitognejs) na terenie gruntów wsi Wróblewo.

Na terenie gminy Naruszewo istnieje również siedem parków podworskich, m. in. w Zaborowie, Wróblewie, Strzembowie, Radzyminie, Pieścidłach, Nacpolsku oraz Krysku.

3. Inwentaryzacja zasobów służąca ujęciu stanu rzeczywistego

3.1 Charakterystyka miejscowości Krysk

Wieś Krysk położona jest w województwie mazowieckim w powiecie płońskim, gmina Naruszewo, przy drodze wojewódzkiej Nr 571 Naruszewo – Nasielsk. Za Królestwa Polskiego istniała gmina Krysk. W latach 1975 – 1998 wieś należała administracyjnie do województwa ciechanowskiego.

3.2 Społeczeństwo

Obecnie Krysk liczy 199 mieszkańców (stan na 30.09.2010r.). Struktura wiekowa jest zróżnicowana, co obrazuje poniższa tabela:

Wiek	Ludność		
	Kobiety	Mężczyźni	Ogółem
0 – 4	8	5	13
5 – 9	6	1	7
10 – 14	4	6	10
15 – 17	2	9	11
18 – 29	21	15	36
30 – 39	15	18	33
40 – 49	15	17	32
50 – 59	15	10	25
60 – 64	5	4	9
Powyżej 65	8	15	23
Razem	99	100	199

źródło: dane Urzędu Gminy Naruszewo; stan na 30.09.2010r.

3.3 Rolnictwo

Większość terenu Kryska użytkowana jest rolniczo. Przeważają gospodarstwa rolne o powierzchni od 1 ha do 5 ha (ok. 25 gospodarstw). W strukturze zasiewów dominują zboża. Na dalszych miejscach lokują się rośliny okopowe. Hodowla obejmuje głównie trzodę chlewną i bydło.



Fot. Żniwa w Krysku

3.4 Przedsiębiorczość

Położenie miejscowości w pobliżu trasy na Gdańsk i na Warszawę sprzyja osadnictwu ludzi z miast. Jest to obszar nieskażony przemysłem. Podmioty gospodarcze funkcjonujące na tym terenie spełniają rolę usługowo-handlową w stosunku do podstawowej działalności rolniczej, zwłaszcza w zakresie usług remontowych, budowlanych i transportowych. Formą prowadzonej działalności są najczęściej małe warsztaty i obiekty drobnej wytwórczości. Na terenie Kryska zarejestrowanych jest 5 przedsiębiorców.

3.5 Rys historyczny

3.5.1 Parafia



Fot. Kościół pw. św. Floriana w Krysku

Krysk zasługuje na uwagę ze względu na niezwykłą historię kościoła parafialnego pw. św. Floriana. Parafia powstała prawdopodobnie w połowie XIII w., choć nie ma na to potwierdzenia w dokumentach pisanych. Kamień wmurowany w najstarszą część kościoła z wyrytą datą 1262 pozwala sądzić, że już wówczas istniał tu jakiś kościół, a być może była i parafia. O kryskim kościele wspomniano w dokumentach biskupstwa płockiego w 1448 i 1453 roku. Kolejny, być może obecny kościół erygował w 1481 roku kanonik Jan de Krysko. W XVI w. świątynia spłonęła od uderzenia pioruna. Następnie wybudowano krótko po tym zdarzeniu, gdyż w 1598 roku konsekrowano już nowy, jednonawowy kościół pod podwójnym wezwaniem Najświętszej Panny Marii i św. Floriana.

Wieś szlachecka Krysk kolejno przez wieki była własnością bogatych mazowieckich rodów. Najwcześniejszymi właścicielami zachowanymi w dokumentach jest rodzina Kryskich herbu Prawda. W połowie XV wieku Krysk był rodową siedzibą wojewody płockiego Ninogniewa Kryskiego, którego syn w 1463 roku został plebanem w Krysku. W 2-iej połowie XVI wieku Krysk był siedzibą rodową Nakwaskich, w XVII wieku należał do Sołtyków. W 1-iej połowie XIX wieku właścicielami Kryska i kolatorami kościoła parafialnego była rodzina Małowieskich, od lat 70-tych XIX wieku ziemie te przeszły na własność rodu Karczewskich. Rodziny te czynnie włączały się w remonty, rozbudowy i restauracje świątyni.

W początku XIX wieku jednak ze względu na „brak dozoru” kościół popadł w ruinę. Świątynię odnowiono w 1850 roku staraniem proboszcza Franciszka Dziekońskiego. Prace renowacyjne trwały jeszcze w 1884 roku. W tygodniku „Biesiada Literacka” znajdujemy zdjęcie kryskiej świątyni z 1885 roku.



Na zdjęciu prezentuje się kościół jeszcze przed znacznym jego powiększeniem na początku XX wieku. W latach 1906-1907 poważnie rozbudowano świątynię. Przedłużoną nawę i powiększono wnętrze o dwa przęsła zachodnie i nową zakrystię na osi prezbiterium. Powstała zupełnie nowa fasada z trójkątnym szczytem wzorowanym na poprzednim. Gruntownej restauracji zabytek ten poddany był również w 1971 roku, wtedy też zmieniono pokrycie dachu zakładając blachę. W tamtym czasie obiekt uzyskał zasadniczo obecny kształt.



Fot. Kościół pw. św. Floriana w Krysku – sceneria zimowa

3.5.2 Szkolnictwo



Fot. Szkoła Podstawowa w Krysku

Ważną rolę w życiu parafii odgrywały szkoły parafialne i klasztorne, których zadaniem było wychowywanie młodzieży w duchu religijnym, a w okresie późniejszym przygotowanie do zajęć praktycznych. Prawdopodobnie w parafii Krysk także zorganizowano placówkę oświatową dla dzieci chłopskich, zwłaszcza w okresie zimowym.

W początkach XX w. istniała na terenie Kryska czteroklasowa szkoła podstawowa. Zajęcia prowadziła jedna nauczycielka, która prawdopodobnie pod względem materialnym wspierana była przez dziedzica, w tym czasie był to Wiesław Racięcki, gdyż jak pamiętali uczniowie „nauczycielce przynosili obiady ze dworu”. Budynek szkolny stanowił nieistniejący już czworak dworski. W 1940r. pałac dworski opuścili jego prawowici właściciele – państwo Dąbrowscy. W okresie okupacji hitlerowskiej budynek zajmowali Niemcy. Wiosną 1945r. miejscowy organista Chonchera „sprowadził” do Kryska Stanisława Piotrowskiego i zaproponował mu nauczanie młodzieży. Na zebraniu ogółu mieszkańców Kryska ustalono, że szkoła będzie się mieścić w pałacu podworskim, a nauczyciela utrzymywać będą mieszkańcy. Lokal nie był wyposażony w niezbędny sprzęt szkolny. Chłopi samodzielnie wykonali ławki i inne przedmioty niezbędne w izbie lekcyjnej. Tak powstała szkoła powszechna o programie nauczania czterech klas podstawowych. Rozpoczęła swą działalność 27 sierpnia 1945r. Była to filia szkoły w Naruszewie. Początkowo nauczano młodzież i dorosłych.

Dzień 29 sierpnia 1965 r. był dniem doniosłym i uroczystym dla mieszkańców Kryska. W tym dniu w obecności władz państwowych i licznie zgromadzonych mieszkańców z okolicznych wsi, został przekazany społeczeństwu nowy budynek szkolny.



Fot. Szkoła Podstawowa w Krysku (widok od drogi wojewódzkiej)

Spełniły się marzenia całych pokoleń mieszkańców wsi o szkole z prawdziwego zdarzenia. Była to szkoła jak wiele innych z okresu akcji Władysława Gomułki - „Tysiąc szkół na Tysiąclecie”. Budynek szkolny lśnił bielą ścian, połyskiwał taflami szyb, sprawiał imponujące wrażenie. Posiadał 6 sal lekcyjnych, salę rekreacyjną i świetlicę, wyposażony w centralne ogrzewanie, kanalizację i bieżącą wodę. Obok szkoły wybudowano dom dla nauczycieli i budynek gospodarczy. Prace budowlane były przeprowadzane przez przedsiębiorstwo Budowy Osiedli Robotniczych w Ciechanowie.

Rok szkolny 1965/1966 przyniósł też nową organizację szkoły. Pracę w 7-letniej szkole podstawowej podjęli: Stanisław Szeski – kierownik, Danuta Domańska, Wacława Dutkiewicz, Alina Szeska, Władysława Wronka, Helena Podgórska – nauczycielka w filii w Rąbieży. Naukę podjęło 155 uczniów. Lata 1965-1967 to czas podnoszenia poziomu oświaty i zagospodarowywania szkoły: zaopatrzenie w pomoce, organizacja boiska, które przy pomocy rodziców udało się teren ogrodzić siatką. Rok szkolny 1970/71 przynosi zmiany. Naukę rozpoczyna mniejsza liczba uczniów ze względu na usamodzielnienie się dotychczasowej filii w Rąbieży. Od 1-go listopada 1970 r. funkcję kierownika szkoły Wydział Oświaty i Kultury w Płońsku przekazał Alinie Szeskiej. W roku szkolnym 1972/73 rozpoczęto realizację reformy oświaty. Realizowano program 8-letniej szkoły podstawowej.

W „nowej” szkole pracowało 5 nauczycieli, istniały klasy łączone (III i IV, V i VI). Rok szkolny 1973/74 przyniósł zmiany kadrowe. Dyrektorem szkoły został Ireneusz Kostrzewa, pełniący tę funkcję do 1975 r. i ponownie w latach 1982-1994. W 1975 r. otoczenie szkoły zmieniło swój wygląd i nabrało funkcjonalnego charakteru. Budowa drogi asfaltowej w Krysku przyniosła korzyści w postaci drogi dojazdowej do budynku szkolnego. W latach 1975-1982 obowiązki dyrektora szkoły pełniła Maria Kostrzewa. W roku szkolnym 1985/86 zwiększyła się liczba uczniów szkoły wynikająca z obniżenia organizacji dotychczasowej filii w Postróżu. W 1986 r. filia została ostatecznie rozwiązana. W 1994 r. obowiązki dyrektora przejął Maciej Adamuszewski. W latach 1996-2000 budynek przeszedł kolejne remonty: elewacja budynku, wymiana instalacji grzewczej, remonty łazienek, wymiana okien. Szkoła zyskała także nowe boisko. Rok szkolny 1999/2000 przyniósł kolejną reformę oświaty. Szkoła stała się 6-letnią szkołą podstawową. Dobrze przygotowana kadra nauczycielska rozpoczęła realizację nowych programów nauczania i przygotowania młodzieży do uczestnictwa w różnych formach życia społecznego. Rok 2004 przynosi zmiany na stanowisku kierowniczym. Dyrektorem szkoły zostaje Marzanna Szacherska. W 2007 roku obowiązki dyrektora przejęła Elżbieta Marciniak.

3.6 Aktualna sytuacja społeczno – gospodarcza wsi

Plan Odnowy Miejscowości Krysk powstał przy aktywnej współpracy mieszkańców wsi. Została powołana grupa inicjatywna w celu określenia potrzeb mieszkańców oraz w celu zdiagnozowania stanu obecnego i planów na przyszłość.

Poniżej zostało przedstawione zestawienie pytań, na które odpowiadali mieszkańcy wsi.

Pytanie	Stan obecny (jak jest?)	Stan planowany (jak być powinno?)
Co wieś wyróżnia?	<ul style="list-style-type: none"> ✓ Korzystne położenie geograficzne i przyrodnicze: <ul style="list-style-type: none"> • duża lesistość terenu, ✓ Bliskość aglomeracji miejskiej – Płońsk, Warszawa ✓ Zwarta zabudowa wsi 	<ul style="list-style-type: none"> ✓ Wieś bezpieczna, uporządkowana, czysta, estetyczna i atrakcyjna dla mieszkańców ✓ Wykorzystanie terenów leśnych i zabytkowych do

	<ul style="list-style-type: none"> ✓ Wodociągi ✓ Atrakcyjne warunki do mieszkania 	podniesienia atrakcyjności rekreacyjnej i turystycznej Kryska
Jakie pełni funkcje?	<ul style="list-style-type: none"> ✓ Mieszkalna ✓ Rolnicza 	<ul style="list-style-type: none"> ✓ Nowoczesna infrastruktura drogowa i techniczna zaspokajająca potrzeby spędzania wolnego czasu
Kim są mieszkańcy?	<ul style="list-style-type: none"> ✓ Rolnicy i ich rodziny ✓ Osoby utrzymujące się z pracy poza rolnictwem, dojeżdżające do pracy poza miejscem zamieszkania ✓ Drobną przedsiębiorcy, właściciele sklepów spożywczo - przemysłowych 	<ul style="list-style-type: none"> ✓ Aktywny udział mieszkańców w życiu społecznym i kulturowym wsi
Co daje mieszkańcom utrzymanie?	<ul style="list-style-type: none"> ✓ Rolnictwo ✓ Praca w firmach prywatnych, urzędach administracji samorządowej i państwowej 	<ul style="list-style-type: none"> ✓ Uaktywnianie terenu do usług turystycznych, letniskowych i rekreacyjnych ✓ Uaktywnianie usług w gospodarstwach agroturystycznych
Jak wieś jest zorganizowana?	<ul style="list-style-type: none"> ✓ Działa Rada Parafialna 	<ul style="list-style-type: none"> ✓ Społeczeństwo zaangażowane w rozwiązywanie problemów społecznych wsi ✓ Wzrost zainteresowania społeczeństwa udziałem w imprezach kulturowych i sportowych oraz szukaniem sposobów uzyskania środków finansowych
W jaki sposób rozwiązywane są problemy społeczne?	<ul style="list-style-type: none"> ✓ We wsi jest sołtys i Rada Sołecka, wszelkie problemy są rozwiązywane na spotkaniach na poziomie sołectwa 	<ul style="list-style-type: none"> ✓ Większy udział mieszkańców w rozwiązywaniu problemów wsi, współdziałanie z gminą w sprawach dotyczących wsi

		<ul style="list-style-type: none"> ✓ Demokratycznie, z poszanowaniem godności człowieka
<p>Jakie obyczaje pielęgnuje i rozwija wieś?</p>	<ul style="list-style-type: none"> ✓ Obchodzone są wszystkie święta kościelne, np. odpusty parafialne, dożynki parafialne ✓ Młodzież organizuje przedstawienie jasełkowe w okresie Bożonarodzeniowym 	<ul style="list-style-type: none"> ✓ Organizowanie imprez, festynów kulturowych i sportowych, które zintegrują mieszkańców i bardziej zaangażują ich w sprawy publiczne
<p>Jaki wieś ma wygląd?</p>	<ul style="list-style-type: none"> ✓ Wieś o dość zwartej zabudowie ✓ Przez wieś przebiega asfaltowa droga ✓ Budynki są zadbane i utrzymane estetycznie 	<ul style="list-style-type: none"> ✓ Wyznaczenie i zagospodarowanie obszaru przestrzeni publicznej ✓ Zorganizowanie miejsca rekreacyjno-wypoczynkowego dla dzieci i mieszkańców dorosłych ✓ Budowa nowych dróg i ciągów pieszych ✓ Wieś czysta, zadbane, z dużą ilością naturalnej zieleni
<p>Jakie jest rolnictwo?</p>	<ul style="list-style-type: none"> ✓ Rolnictwo w znacznej części na dość dobrym poziomie, specjalizujące się w produkcji roślinnej i zwierzęcej 	<ul style="list-style-type: none"> ✓ Rolnictwo spełniające standardy Unii Europejskiej: efektywne, ekonomiczne, nowoczesne i ekologiczne
<p>Jaka jest infrastruktura techniczna?</p>	<ul style="list-style-type: none"> ✓ Niedostateczna infrastruktura drogowa – drogi nieutwardzone ✓ Brak kanalizacji ✓ Wieś w pełni zwodociągowana ✓ Niedostateczne oświetlenie 	<ul style="list-style-type: none"> ✓ Zadawalająca infrastruktura drogowa ✓ Utwardzona większość dróg ✓ Wieś wyposażona w urządzenia kanalizacyjne (oczyszczalnie przydomowe) ✓ Wieś w pełni oświetlona

4. Ocena mocnych i słabych stron miejscowości Krysk - Analiza SWOT

Analiza SWOT jest jedną z prostszych i najczęściej stosowanych technik analitycznych. Skrót SWOT pochodzi od czterech angielskich słów: Strengths (silne strony), Weaknesses (słabe strony), Opportunities (szanse), Threats (zagrożenia).

Powyższe pojęcia należy rozumieć następująco:

- *SZANSE* – to zewnętrzne zjawiska i tendencje występujące w otoczeniu, które odpowiednio wykorzystane będą impulsem rozwoju oraz osłabiają występujące negatywne zjawiska.
- *ZAGROŻENIA* – to wszystkie zewnętrzne zjawiska postrzegane jako bariery dla rozwoju gminy, utrudnienia, dodatkowe koszty działania. Istnienie zagrożeń musi być brane pod uwagę przy planowaniu podejmowanych działań.
- *MOCNE STRONY* – to walory wynikające z uwarunkowań wewnętrznych wsi, które w pozytywny sposób wyróżniają ją spośród innych. Mocne strony mogą być zarówno obiektywnie dane przez naturę (np. liczba osób w wieku produkcyjnym) jak i być zasługą lokalnej społeczności (np. wysoki poziom mobilności i przedsiębiorczości).
- *SŁABE STRONY* – to konsekwencja ograniczeń zasobów i niedostatecznego ukształtowania uwarunkowań wewnętrznych. Mogą one dotyczyć całej wsi, jak i jej części. Mogą dotyczyć wszystkich aspektów funkcjonowania wsi, bądź jej poszczególnych elementów.

Właściwe zdiagnozowanie poszczególnych czynników na osiągnięcie celów, którym służy analiza SWOT. Celem tym jest: unikanie zagrożeń, wykorzystywanie szans, wzmacnianie słabych stron, opieranie się na mocnych stronach.

Podczas konsultacji społecznych została przeprowadzona analiza wewnętrzna i zewnętrzna uwarunkowań rozwojowych uwzględniając silne i słabe strony wsi Krysk oraz szanse i zagrożenia. W wyniku przeprowadzonej analizy SWOT ustalono mocne strony, na których należy oprzeć dalszy rozwój wsi, a także słabe strony, których oddziaływanie należy zminimalizować.

Mocne strony:

- ✓ Dobry stan środowiska naturalnego
- ✓ Dogodne położenie komunikacyjne
- ✓ Duży potencjał ludzki, aktywni i gospodarni mieszkańcy
- ✓ Akceptacja potencjalnych inwestorów

- ✓ Elastyczne, dostosowujące się do rynku indywidualne rolnictwo
- ✓ Potencjał dla rozwoju agroturystyki i produkcji zdrowej żywności – walory krajoznawczo-turystyczne

Słabe strony:

- ✓ Niski stan zasobności gospodarstw
- ✓ Ograniczony rozwój działalności pozarolniczej
- ✓ Niewystarczająca infrastruktura drogowa
- ✓ Brak placu zabaw, w którym dzieci mogłyby aktywnie spędzać czas wolny
- ✓ Niewystarczająca infrastruktura sportowa
- ✓ Wysoki poziom bezrobocia
- ✓ Rozdrobnienie gospodarstw rolnych

Szanse:

- ✓ Możliwość uzyskania dofinansowania inwestycji ze środków Unii Europejskiej
- ✓ Aktywność mieszkańców
- ✓ Rozwój bazy sportowo-rekreacyjnej
- ✓ Wykorzystanie dogodnego położenia komunikacyjnego w celu ułatwienia dostępu do obiektów sportowo-rekreacyjnych i obiektów użyteczności publicznej
- ✓ Rozwój turystyki i agroturystyki

Zagrożenia:

- ✓ Niski przyrost naturalny, starzenie się społeczeństwa
- ✓ Spadek opłacalności produkcji rolniczej
- ✓ Perspektywa odpływu wykształconej młodzieży, emigracja zarobkowa
- ✓ Zjawiska patologiczne

5. Planowane kierunki rozwoju wsi

Podczas prac nad *Planem Odnowy Miejscowości Krysk* przeprowadzono spotkania z mieszkańcami, podczas których zidentyfikowano potrzeby oraz określono zadania inwestycyjne do realizacji na terenie wsi. Stworzona została lista zadań priorytetowych i przedsięwzięć aktywizujących lokalną społeczność. Celem strategicznym planowanych

działań jest wzrost atrakcyjności wsi poprzez zapewnienie jej dynamicznego rozwoju i stworzeniu jak najlepszych warunków życia jej mieszkańców.

Strategia rozwoju Gminy Naruszewo wytycza cel najważniejszy, jakim jest zrównoważony rozwój gminy. Jednocześnie wskazuje obszary, które muszą stać się miejscem niezbędnych inwestycji i działań, które muszą zostać wykonane, aby cel strategiczny został zrealizowany.

Lokalny Plan Rozwoju miejscowości Krysk wytycza trzy kierunki rozwoju:

1. Rozwój rolnictwa i alternatywnych źródeł dochodów dla mieszkańców gminy.
2. Rozwój infrastruktury technicznej.
3. Rozwój infrastruktury społecznej.

W ramach pierwszego kierunku wytyczono trzy zakresy działań:

- Rozwój nowoczesnego rolnictwa i leśnictwa.
- Rozwój agroturystyki i turystyki weekendowej.
- Rozwój drobnej przedsiębiorczości i otoczenia rolnictwa.

Wytyczone zakresy działań w ramach kierunku drugiego to:

- Uzupełnienie sieci wodociągowej, rozbudowa sieci kanalizacji sanitarnej oraz regulacja stosunków wodnych.
- Budowa i modernizacja infrastruktury drogowej.
- Rozwój infrastruktury telekomunikacyjnej.
- Stworzenie systemu zbierania i likwidacji odpadów.

W ramach kierunku trzeciego wytyczono następujące zakresy działań:

- Zapewnienie bezpieczeństwa publicznego.
- Zapewnienie możliwości nowoczesnego kształcenia.
- Ograniczenie niedostosowania społecznego.
- Rozwój amatorskiego ruchu artystycznego i zapewnienie dostępności do dóbr kultury.

Wszelkie podejmowane przez społeczność miejscowości Krysk inicjatywy mają na celu taki rozwój wsi, aby w 2018 roku była ona miejscem współpracy społeczności lokalnej,

godnego życia, odpoczynku i rekreacji, atrakcyjnym dla turystów, przy wykorzystaniu wszystkich swoich walorów i potencjału.

Aby wizja osiągnięcia takiego stanu była możliwa do zrealizowania określono ogólne **cele strategiczne.**

Są to:

- poprawa jakości życia oraz bezpieczeństwa na wsi
- poprawa stanu infrastruktury drogowej
- zwiększenie stopnia zaangażowania mieszkańców w sprawy wsi
- wzrost integracji społecznej
- poprawa atrakcyjności wsi pod względem turystycznym
- poprawa wizerunku i estetyki miejscowości Krysk

6. Opis planowanych zadań inwestycyjnych i przedsięwzięć aktywizujących społeczność lokalną w latach 2010-2018

Realizacja planowanych zadań inwestycyjnych i przedsięwzięć aktywizujących społeczność lokalną w latach 2010-2018 przyczyni się do podniesienia standardów życia, poprawy bezpieczeństwa mieszkańców wsi Krysk i wpłynie pozytywnie na poprawę estetyki w sołectwie. Rozwój infrastruktury technicznej ma znaczenie dla rozwoju lokalnej gospodarki i zaspokajaniu potrzeb społecznych mieszkańców. Celem planowanych zadań jest wzmocnienie roli centrum wsi Krysk jako przestrzeni spotkań i rekreacji. Realizacja projektów przyczyni się również do zwiększenia atrakcyjności miejscowości poprzez zagospodarowanie przestrzeni publicznej w jej centrum. W miejsce dawnych funkcji centrum, które zanikły, społeczność chce wprowadzić nowe odpowiadające aktualnym potrzebom. Wzbogacenie oferty centrum wsi z pewnością przyczyni się do mobilizacji lokalnej społeczności i pobudzania jej aktywności. Koncentracja zabudowy wokół centrum ograniczy proces degradacji walorów krajobrazowych rozproszoną zabudową.

Zestawienie planowanych zadań inwestycyjnych i przedsięwzięć aktywizujących społeczność lokalną w latach 2010 – 2018:

1. Odnowa wsi poprzez budowę parkingu przy kościele parafialnym w Krysku
2. Modernizacja i doposażenie boiska sportowego w Krysku
3. Budowa placu zabaw przy Szkole Podstawowej w Krysku
4. Budowa chodników w centrum miejscowości Krysk
5. Budowa oświetlenia ulicznego w centrum wsi Krysk
6. Organizowanie imprez kulturalnych, rekreacyjnych i sportowych

Ad.1 Odnowa wsi poprzez budowę parkingu przy kościele parafialnym w Krysku

Projekt przewiduje wybudowanie parkingu z płyt ażurowych w bezpośrednim sąsiedztwie zabytkowego Kościoła w Krysku. Obecnie istnieje jedyni wyznaczone, nieutwardzone miejsce do parkowania, nie pozwalające na korzystanie z niego w okresie niepogody. Jednocześnie nie posiada wydzielonych miejsc parkingowych oraz właściwego oznakowania. Inwestycja przyczyni się do poprawy stanu technicznego tego terenu, co umożliwi korzystanie z parkingu przez cały rok niezależnie od warunków atmosferycznych. Budowa parkingu umożliwi bezproblemowe parkowanie samochodów. Przedsięwzięcie będzie miało wpływ na kształtowanie wizerunku miejscowości oraz jej estetyczny wygląd. Ponadto wzrośnie standard życia społeczności lokalnej oraz nastąpi poprawa bezpieczeństwa i funkcjonalności użytkowników dróg.

Ad.2 Modernizacja i doposażenie boiska sportowego w Krysku

Przedmiotem projektu będzie modernizacja i doposażenie istniejącego boiska sportowego w Krysku. Jest to zadanie, które pozwoli na organizację aktywnego i zdrowego spędzania wolnego czasu przez mieszkańców wsi Krysk i przyczyni się do poprawy dostępności bazy sportowej. Stan techniczny istniejącego boiska (m.in.: zły stan murawy, zniszczone trybuny) nie odpowiada obecnym standardom i wymaga gruntownej modernizacji. Ruch na świeżym powietrzu poprawia sprawność fizyczną i uczy wartościowego, wspólnego spędzania wolnych chwil. Boisko będzie również miejscem organizacji imprez sportowych i rekreacyjnych o charakterze lokalnym i ponad lokalnym. Realizacja zadania wpłynie

niewątpliwie na zwiększenie atrakcyjności wsi Krysk, wzrost liczby osób uprawiających sport, rozwój młodych talentów sportowych, zwiększenie popularyzacji sportu wśród młodzieży i osób dorosłych oraz poprawę stanu zdrowia i kondycji mieszkańców (w szerszej perspektywie czasowej).

Ad.3 Budowa placu zabaw przy Szkole Podstawowej w Krysku

Na przestrzeni kilku ostatnich lat obserwuje się w sołectwie znaczący wzrost liczby urodzeń. Aby sprostać potrzebom i oczekiwaniom z tym związanym samorząd czyni starania o wybudowanie przy Szkole Podstawowej w Krysku placu zabaw dla dzieci. Na dzień dzisiejszy miejscowość nie oferuje dzieciom i młodzieży żadnych rozrywek na świeżym powietrzu. Głównym celem jest zapewnienie najmłodszym mieszkańcom miejscowości bezpiecznego, atrakcyjnego spędzania czasu przez zabawę pod okiem rodziców w miejscu zorganizowanym i spełniającym wszelkie wymogi bezpieczeństwa. Zagospodarowanie terenu zabaw urządzeniami (m.in. huśtawki, bujaki, piaskownice itp.) dostosowanymi do wieku i możliwości rozwojowych dziecka w naturalny sposób stwarza dobre warunki dorosłym do sprawowania opieki nad bawiącymi się dziećmi. Konsekwencją wdrożenia projektu będzie poprawa bezpieczeństwa dzieci podczas gier i zabaw, a także poprawa stanu jakości infrastruktury społecznej we wsi.

Ad. 4 Budowa chodników w centrum miejscowości Krysk

Obecny stan zagospodarowania centrum wsi Krysk, a zwłaszcza układ komunikacyjny (drogi, chodniki, parkingi) pozostawia wiele do życzenia. Brak jest przede wszystkim chodników dla pieszych i parkingów, co jest bardzo uciążliwe zarówno dla samych mieszkańców, jak również przyjezdnych. Budowa chodników ma priorytetowe znaczenie dla pieszych podróżujących do kościoła parafialnego i na cmentarz w Krysku czy też na boisko sportowe. Osoby te muszą ustępować miejsca jadącym ruchliwą drogą wojewódzką samochodom, schodząc na nierówne pobocza lub trawnik. Brak chodników jest uciążliwy dla mieszkańców Kryska szczególnie zimą (zalegający na poboczach śnieg), wiosną (odwilż) i po obfitych opadach deszczu.

Budowa chodników przyczyni się do poprawy bezpieczeństwa mieszkańców wsi, a szczególnie dzieci i młodzieży uczęszczającej do Szkoły Podstawowej w Krysku. Inwestycja wpłynie na poprawę wizerunku miejscowości jak też przyczyni się do poprawy

jakości życia na obszarach wiejskich poprzez zaspokojenie potrzeb społecznych mieszkańców. Nowoczesny chodnik ułatwi przemieszczanie się osobom starszym i niepełnosprawnym, które będą miały możliwość włączenia się w życie społeczno – kulturalne wsi Krysk poprzez uczestnictwo w spotkaniach, festynach i imprezach organizowanych na boisku sportowym, jak również pozwoli im na udział w życiu parafii Krysk poprzez aktywne uczestnictwo w uroczystościach i wydarzeniach organizowanych przez Kościół, w szczególności uczestnictwo w kościelnym chórze, parafialnych odpustach i dożynkach.

Ad. 5 Budowa i uzupełnienie oświetlenia ulicznego w centrum wsi Krysk

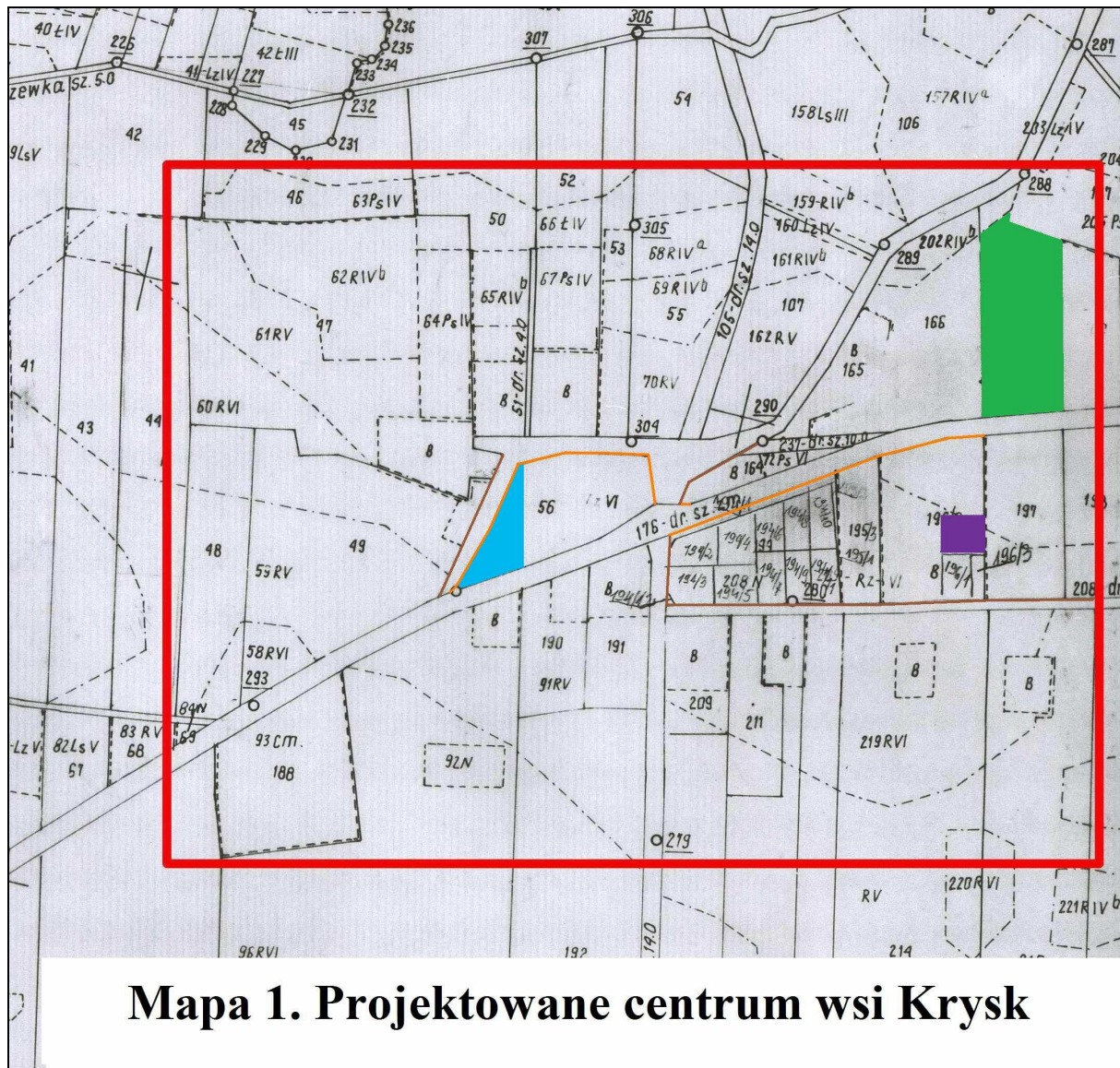
Celem inwestycji jest poprawa bezpieczeństwa użytkowników dróg oraz zapewnienie komfortu widzenia wszystkim uczestnikom ruchu drogowego. Przedsięwzięcie będzie miało wpływ na kształtowanie wizerunku miejscowości oraz jej estetyczny wygląd.

Ad. 6 Organizowanie imprez kulturalnych, rekreacyjnych i sportowych

Organizacja imprez kulturalnych typu: Dzień Babci i Dziadka, Dzień Matki, Dzień Seniora, Spotkanie Wigilijno – Opłatkowe, festyny wiejskie, Dzień Dziecka a także organizowanie dorocznych zawodów pożarniczych oraz sportowych, dożynek wiejskich bardzo pozytywnie wpłynie na polepszenie jakości życia mieszkańców wsi Krysk. Organizowanie imprez ma na celu kultywowanie tradycji i integrację społeczności lokalnej, a także umożliwić aktywne spędzanie wolnego czasu.






6.1 Harmonogram i szacunkowe koszty zadań inwestycyjnych i przedsięwzięć aktywizujących społeczność lokalną w latach 2010-2018

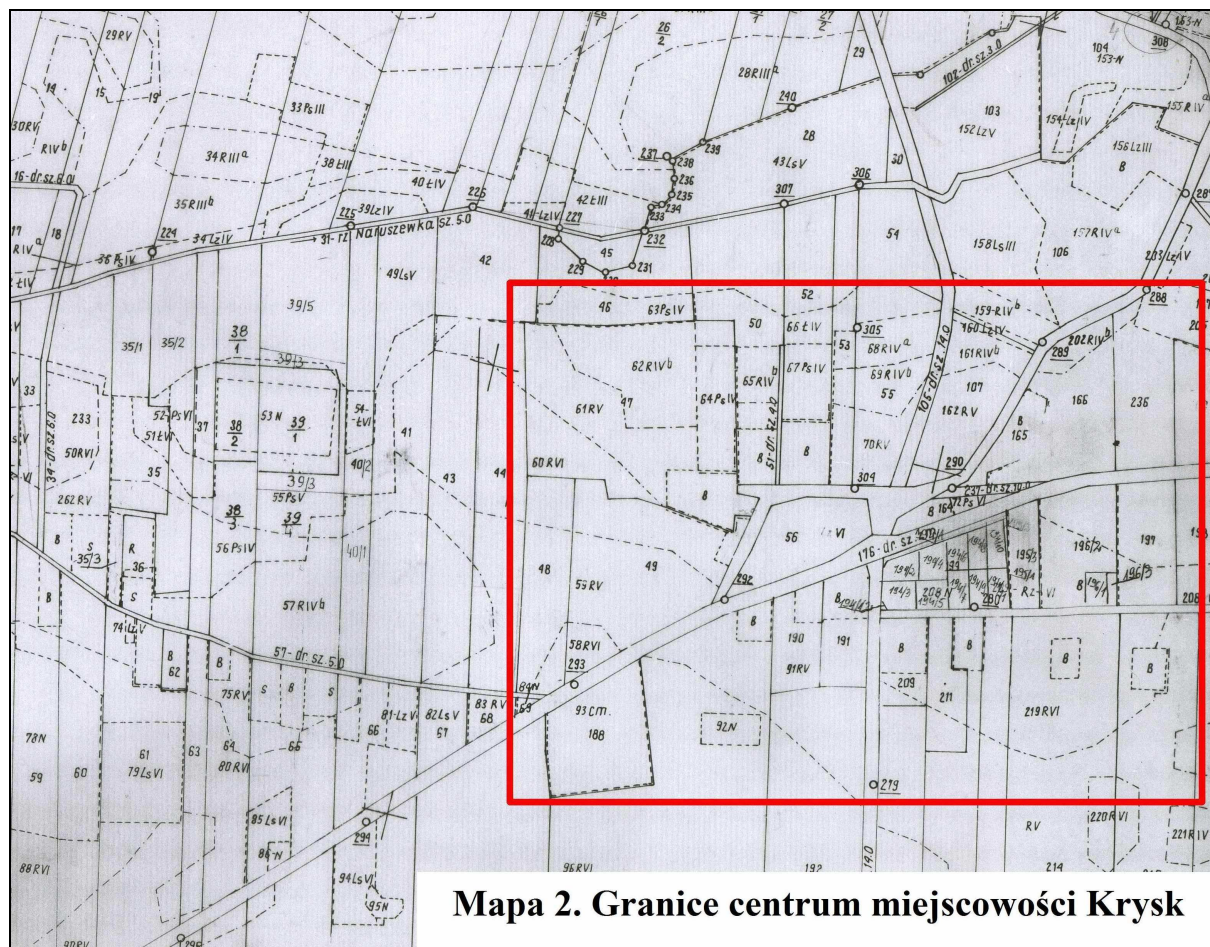
Nazwa zadania	Szacunkowy koszt planowanego zadania	Planowany termin realizacji
Odnowa wsi poprzez budowę parkingu przy kościele parafialnym w Krysku	150 tyś. zł	Rok 2011/2012
Modernizacja i doposażenie boiska sportowego w Krysku	100 tyś. zł	Rok 2012/2013
Budowa placu zabaw przy Szkole Podstawowej w Krysku	150 tyś. zł	Rok 2012/2013
Budowa chodników w centrum miejscowości Krysk	300 tyś. zł	Rok 2013/2014
Budowa i uzupełnienie oświetlenia ulicznego w centrum wsi Krysk	80 tyś. zł	Rok 2011-2013
Organizowanie imprez kulturalnych, rekreacyjnych i sportowych	10 tyś. zł / corocznie	Rok 2010-2018



Mapa 1. Projektowane centrum wsi Krysk

LEGENDA

-  Odnowa wsi poprzez budowę parkingu przy kościele parafialnym w Krysku
-  Modernizacja i doposażenie boiska sportowego w Krysku
-  Budowa placu zabaw przy Szkole Podstawowej w Krysku
-  Budowa chodników w centrum miejscowości Krysk
-  Budowa i uzupełnienie oświetlenia ulicznego w centrum wsi Krysk

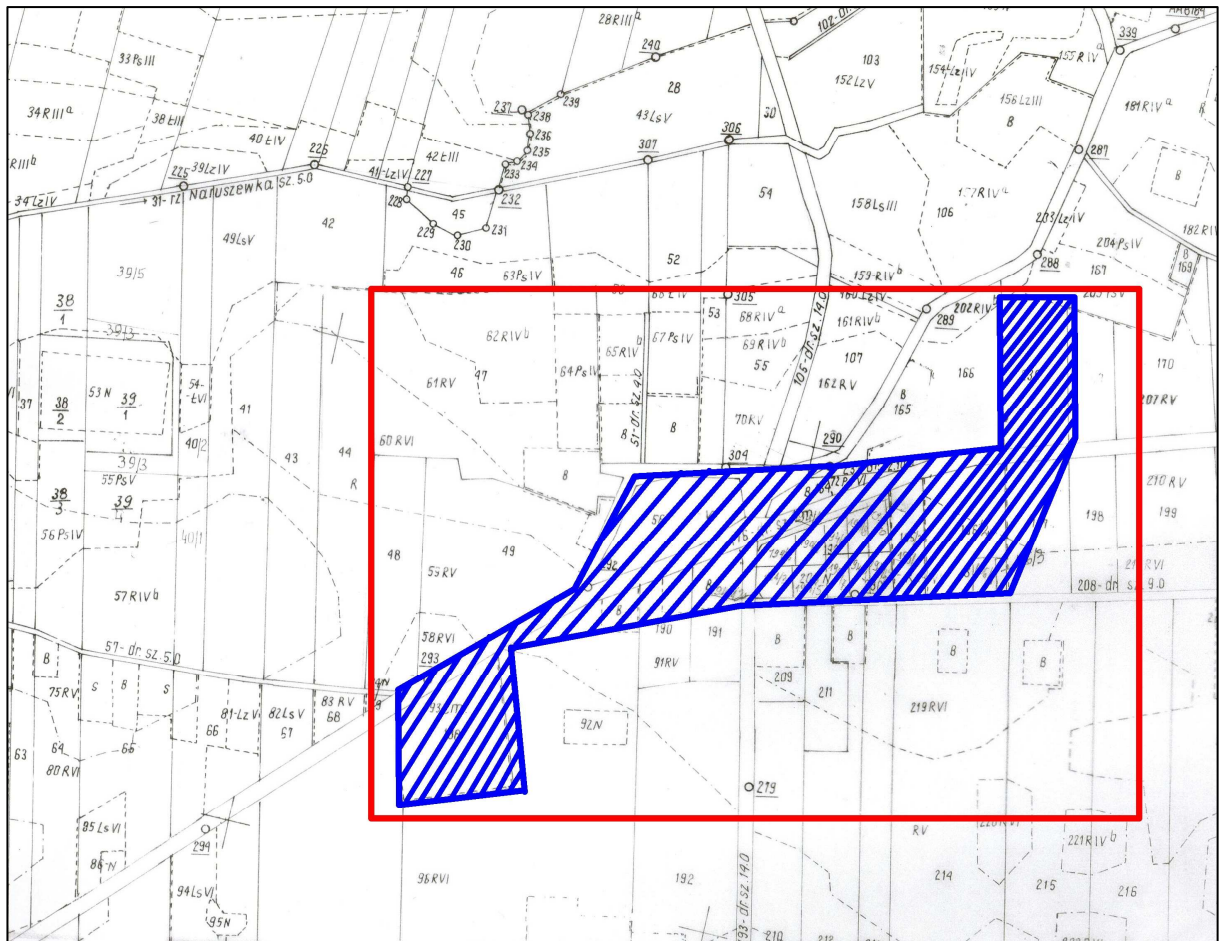


Mapa 2. Granice centrum miejscowości Krysk

6.2 Opis i charakterystyka obszaru o szczególnym znaczeniu dla zaspokojenia potrzeb mieszkańców, sprzyjających nawiązywaniu kontaktów społecznych, ze względu na ich położenie oraz cechy funkcjonalno-przestrzenne, w szczególności poprzez odnawianie lub budowę placów parkingowych, chodników lub oświetlenia ulicznego.



Wieś Krysk ze względu na swoje położenie i walory historyczno – kulturowe jest miejscowością bardzo atrakcyjną pod względem turystycznym i osadniczym. Obszarem o szczególnym znaczeniu dla zaspokojenia potrzeb mieszkańców sprzyjającym nawiązywaniu kontaktów w miejscowości Krysk jest centrum wsi (obszar ten zaznaczono na mapie poglądowej kolorem niebieskim - mapa nr 3).

Centrum stanowi obszar położony wzdłuż drogi wojewódzkiej Nr 571 Naruszewo – Nasielsk. Ma on długość ok. 0,8 km. Rozpoczyna się przy cmentarzu parafialnym, a kończy za boiskiem gminnym.



Mapa nr 3. Mapa obrazująca granice centrum miejscowości Krysk oraz obszar o szczególnym znaczeniu dla zaspokojenia potrzeb mieszkańców

LEGENDA

-  Granice centrum miejscowości Krysk
-  Obszar o szczególnym znaczeniu dla zaspokojenia potrzeb mieszkańców

Aktualnie w centrum wsi znajdują się:

- kościół rzymsko-katolicki pw. św. Floriana,
- cmentarz parafialny,
- szkoła podstawowa,
- sklep przemysłowo-spożywczy,
- boisko gminne (boisko do piłki nożnej i siatkówki),
- zakład kamieniarski,
- stacja gazu LPG.

Ze względu na położenie tego terenu oraz cechy funkcjonalno - przestrzenne obszar ten sprzyja nawiązywaniu kontaktów społecznych. Jest to główny teren pełniący funkcje kulturalno - oświatowe oraz sportowo - rekreacyjne dla mieszkańców Kryska. W kościele pw. św. Floriana corocznie odbywają się dożynki parafialne, odpusty ku czci patrona oraz jasełka. Co roku w sierpniu kościół i plac wokół kościoła jest miejscem postoju i odpoczynku pieszej, warmińskiej pielgrzymki na Jasną Górę. Na boisku gminnym odbywają się zawody sportowe (turnieje piłkarskie o puchar wójta) oraz zawody sportowo - pożarnicze z udziałem wszystkich jednostek ochotniczej straży pożarnej z terenu gminy Naruszewo, natomiast w Szkole Podstawowej w Krysku organizowane są imprezy kulturalne m.in.: Dzień Babci i Dziadka, Dzień Matki, Dzień Seniora, Dzień Dziecka oraz spotkania wigilijno – opłatkowe.

Zaplanowane przez mieszkańców w tym obszarze inwestycje przyczynią się do zaspokojenia potrzeb mieszkańców, letników i turystów. Wpłyną korzystnie na poprawę życia mieszkańców oraz pozwolą na podniesienie atrakcyjności turystycznej i inwestycyjnej miejscowości Krysk.



Fot. Parafia pw. św. Floriana w Krysku

Fot. Dożynki Parafialne w Krysku



Fot. Mariusz Piątkowski



Fot. Mariusz Piątkowski

Fot. Gminne zawody w czwórboju lekkoatletycznym_SP w Krysku



Fot. Parafia pw. św. Floriana w Krysku



Fot. Parafia pw. św. Floriana w Krysku

Fot. Dożynki Parafialne w Krysku



Fot. UG Naruszewo



Fot. UG Naruszewo

Fot. Turniej Piłkarski o Puchar Wójta Gminy Naruszewo_boisko gminne w Krysku

7. Planowana inwestycja – opis

7.1 Opis planowanego przedsięwzięcia realizowanego w ramach Programu Rozwoju Obszarów Wiejskich na lata 2007-2013 Oś 3 Jakość życia na obszarach wiejskich i różnicowanie gospodarki wiejskiej, Działanie 313, 322, 323 „Odnowa i rozwój wsi”

➤ **Nazwa zadania:**

„Odnowa wsi poprzez budowę parkingu przy kościele parafialnym w Krysku”

➤ **Cel zadania oraz przeznaczenie:**

Budowa parkingu przy kościele parafialnym w Krysku

Rozwój miejscowości odbywa się w oparciu o najważniejsze, strategiczne dla miejscowości obiekty. Z pewnością, najważniejszym dla wsi Krysk obiektem jest wybudowany wielkim wysiłkiem społeczności lokalnej kościół parafialny. W kościele i przy kościele koncentruje się znaczna część życia społecznego. Jeżeli dołączymy do tego działania odbywające się w sąsiadującej w niewielkiej odległości z terenem parafii Szkole Podstawowej to okaże się, że teren ten stanowi miejsce koncentracji życia społecznego a więc stanowi centrum wsi. Zapewnienie odpowiedniej infrastruktury w tym przypadku jest zadaniem priorytetowym. Odpowiednio zaprojektowany plac przykościelny stanie się także wizytówką miejscowości podnoszącą jej walory estetyczne.

Brak parkingów przy kościele parafialnym w Krysku jest uciążliwy zarówno dla mieszkańców wsi, jak również dla osób przyjezdnych. Kierowcy swoje samochody zmuszeni są parkować na poboczach drogi wojewódzkiej lub na drogach gminnych, bądź na trawnikach, co powoduje znaczne utrudnienia w ruchu, zwłaszcza dla pieszych, którzy zmuszeni są omijać zaparkowane pojazdy i wychodząc na środek ruchliwej drogi wojewódzkiej stwarzają niebezpieczeństwo zarówno dla siebie jak i dla zmotoryzowanych. Budowa parkingu przy kościele parafialnym w Krysku zwiększy bezpieczeństwo użytkowników dróg przechodzących przez tę miejscowość. Realizacja zadania przyczyni się również do zwiększenia atrakcyjności miejscowości poprzez zagospodarowanie przestrzeni publicznej. Poprawi się funkcjonalność terenu oraz estetyka centrum wsi. Parking będzie stanowił niezbędne zaplecze infrastrukturalne dla mieszkańców wsi oraz osób odwiedzających Krysk, m.in. biorących udział w organizowanych corocznie przez proboszcza parafii Krysk oraz parafian dożynkach parafialnych.

8. Podsumowanie

Plan Odnowy Miejscowości jest jednym z najważniejszych elementów odnowy wsi, jej rozwoju oraz poprawy warunków pracy i życia mieszkańców. Sporządzenie i uchwalenie takiego dokumentu stanowi niezbędny warunek przy aplikowaniu o środki finansowe w ramach Programu Rozwoju Obszarów Wiejskich 2007-2013 działanie „Odnowa i rozwój wsi”, jak również stanowić będzie wytyczne dla władz Gminy Naruszewo przy opracowaniu kierunków rozwoju poszczególnych miejscowości.

Plan Odnowy Miejscowości Krysk został skonsultowany z mieszkańcami, którzy na priorytetową inwestycję wybrali budowę parkingu przy kościele parafialnym w Krysku. Przedsięwzięcie będzie miało wpływ na kształtowanie wizerunku miejscowości oraz jej estetyczny wygląd. Ponadto wzrośnie standard życia społeczności lokalnej oraz nastąpi poprawa bezpieczeństwa i funkcjonalności użytkowników dróg.

Przewodniczący Rady Gminy

Roman Salak