

Załącznik Nr 1  
do Uchwały Nr V / 26 / 2011  
Rady Gminy w Naruszewie  
z dnia 31 marca 2011 roku



# **PLAN ODNOWY MIEJSCOWOŚCI NARUSZEWO NA LATA 2010 – 2018**

*„Chcemy być gminą o zrównoważonym rozwoju, z nowoczesnym rolnictwem oraz dobrym i średnim przemysłem, głównie przetwórczym, o czystym środowisku naturalnym, dobrą infrastrukturą techniczną, kultywującą tradycje i dziedzictwo kulturowe, z możliwością uprawiania różnych form turystyki i aktywacji wypoczynku, oferującą obiekty i tereny do zagospodarowania przez inwestorów” – oto strategiczne, długofalowe cele, które przyświecają całej społeczności i władzom Gminy Naruszewo.*

Naruszewo, 2011

## 1. WSTĘP

*Plan Odnowy Miejscowości* obejmuje wykaz priorytetów i celów rozwoju miejscowości Naruszewo na lata 2010 - 2018 zgodnie z dokonaną przez społeczność lokalną analizą zasobów i ustaloną hierarchią potrzeb. Podstawowym celem przygotowania *Planu* w oparciu o konsultacje społeczne jest pobudzenie aktywności lokalnych środowisk i stymulowanie współpracy mieszkańców na rzecz rozwoju oraz promocji wartości związanych z miejscową specyfiką społeczną, kulturową i przyrodniczą.

Konieczność opracowania Planu Odnowy Miejscowości wynika z Rozporządzenia Ministra Rolnictwa i Rozwoju Wsi z dnia 14 lutego 2008r. w sprawie szczegółowych warunków i trybu przyznawania pomocy finansowej w ramach działania „Odnowa i rozwój wsi” objętego Programem Rozwoju Obszarów Wiejskich na lata 2007-2013 (Dz. U. Nr 38 poz. 220). *Plan Odnowy Miejscowości Naruszewo na lata 2010-2018* wskazuje zadanie inwestycyjne przewidziane do realizacji w ramach **Osi 3 PROW 2007 - 2013 – Jakość życia na obszarach wiejskich i różnicowanie gospodarki wiejskiej, Działanie 313, 322, 323 „Odnowa i rozwój wsi”**. Wskazana w *Planie Odnowy Miejscowości* inwestycja stanowi podstawę do konstruowania montażu finansowego i przygotowania aplikacji o wsparcie finansowe ze środków funduszy strukturalnych Unii Europejskiej.

Dokument *Plan Odnowy Miejscowości* został przygotowany zgodnie z wytycznymi **Programu Rozwoju Obszarów Wiejskich na lata 2007-2013** oraz jest spójny z Lokalną Strategią Rozwoju dla obszaru Lokalnej Grupy Działania Przyjazne Mazowsze, Planem Rozwoju Lokalnego Gminy Naruszewo, Strategią Rozwoju Powiatu Płońskiego, Strategią Rozwoju Województwa Mazowieckiego oraz Strategią Rozwoju Obszarów Wiejskich i Rolnictwa na lata 2007-2013.

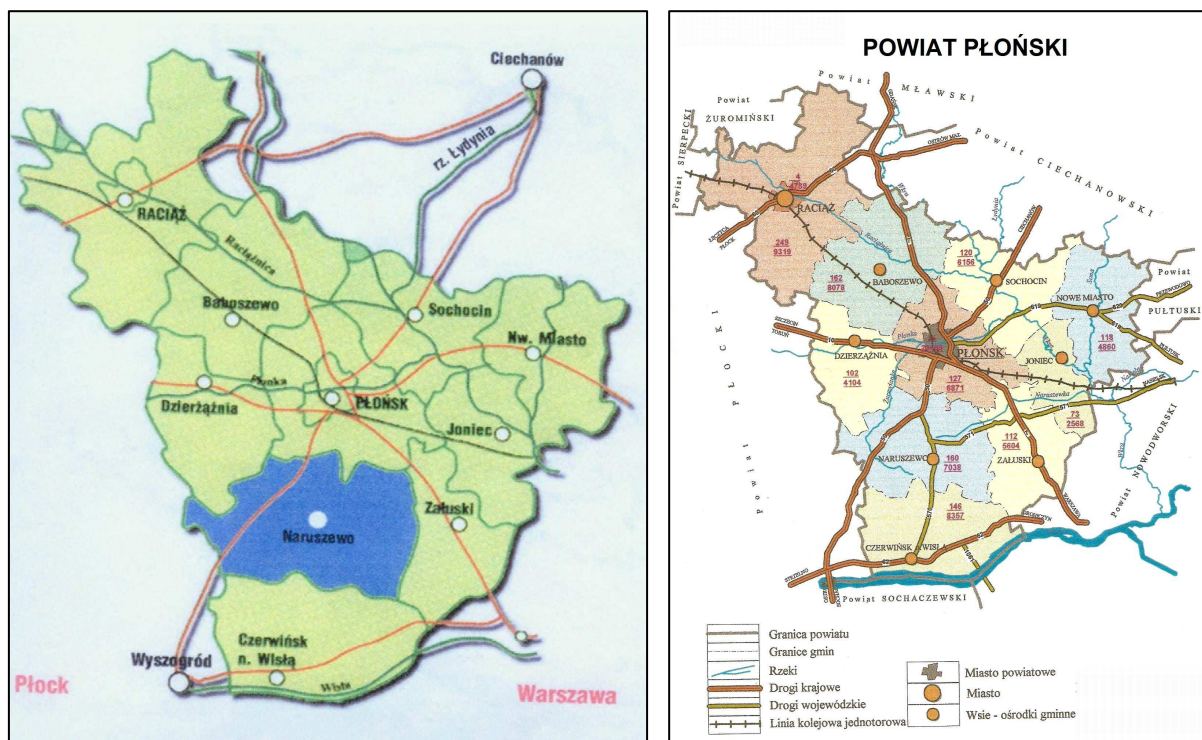
### **Opracowanie programu oraz jego realizacja w najbliższych latach ma na celu:**

- poprawę warunków życia mieszkańców,
- podniesienie atrakcyjności turystycznej miejscowości,
- zaspokojenie potrzeb społecznych i kulturowych mieszkańców,
- zwiększenie aktywności mieszkańców oraz ich zaangażowania w sprawy rozwoju wsi,
- wzrost atrakcyjności inwestycyjnej miejscowości,
- stworzenie szansy uzyskania środków finansowych w ramach funduszy strukturalnych Unii Europejskiej.

## 2. GMINA NARUSZEWO

### 2.1 Charakterystyka Gminy

Gmina Naruszewo to gmina wiejska, typowo rolnicza, położona w południowo – zachodniej części powiatu płońskiego (powiat usytuowany jest w północno – zachodniej części województwa mazowieckiego). Leży w odległości około 65 km od Warszawy i około 11 km od Płońska. Od północy gmina graniczy z gminami Płońsk i Dzierżanina, od wschodu z gminą Załuski, od południa z gminą Czerwińsk nad Wisłą, od południowego zachodu z miastem – gminą Wyszogród i bardzo małym odcinkiem gminy Bulkowo i powiatu plockiego. Gmina Naruszewo zajmuje powierzchnię 160 km<sup>2</sup> tj. 16 000 ha, co stanowi ok. 11,56% ogólnej powierzchni powiatu. Gminę zamieszkuje 6 762 osób (dane z dnia 31.12.2009r.). W granicach gminy znajdują się 42 miejscowości. Największymi pod względem zaludnienia miejscowościami są: Nacpolsk, Zaborowo oraz Radzymin.



Źródło: Materiały własne Urzędu Gminy w Naruszewie

### 2.2 Warunki przyrodnicze

Walory środowiskowe i turystyczne gminy Naruszewo zachęcają do wypoczynku, z dala od hałaśliwych i zatłoczonych miejskich aglomeracji. Środowisko naturalne gminy

stanowi atrakcję dla gości z kraju i zagranicy. Bogactwo przyrody tego obszaru niepowtarzalnie komponuje się z pięknem tutejszych krajobrazów.

Gmina Naruszewo położona jest w obrębie Niziny Środkowomazowieckiej, na Wysoczyźnie Płońskiej. Tereny przecinają liczne doliny oraz dolinki erozyjne. Rzeźba jest bardziej urozmaicona w części południowej i na znacznej części zajęta przez siedliska leśne. W części północnej, bardziej monotonnej, istnieją korzystne warunki dla rozwoju rolnictwa. Na terenie gminy nie występują większe ograniczenia dla lokalizacji osadnictwa z wyjątkiem dolin rzecznych, terenów zastoiskowych, których grunty są z reguły nawodnione, małospoiste i niekorzystne dla budownictwa.

Teren gminy rozcinają doliny Naruszewki i Żurawianki – w północnej części oraz dolina Strugi na południu. Naruszewka jest prawobrzeżnym dopływem Wkry, którego obszar



źródłowy leży w rejonie Radzymina. W 98% swojej długości jest nieuregulowana. Powierzchnia jej dorzecza wynosi 120 km<sup>2</sup> zaś całkowita długość rzeki to 23 km. Żurawianka, zaś jest prawobrzeżnym dopływem Płonki, długości około 20,3 km. Jej źródło mieści się w okolicy miejscowości Srebrna, na południe od Naruszewa. Struga,

o długości około 14 km, swój początek ma w pobliżu miejscowości Strzembowo, a ujście w Wiśle.

### **2.3 Położenie komunikacyjne**

Oś komunikacyjną gminy stanowi droga krajowa Nr 50 Płońsk – Wyszogród. Przez teren gminy przebiegają dwie drogi wojewódzkie Nr 570 Wróblewo – Naruszewo – Czerwińsk i Nr 571 Naruszewo – Nasielsk. Sieć drogowa obejmuje łącznie – 384,8 km, z czego droga krajowa – 12,4 km, drogi wojewódzkie – 18 km, powiatowe – 71 km. 64% ogólnej długości dróg na terenie gminy stanowią drogi gminne – 247 km, w tym drogi o nawierzchni bitumicznej 42,53 km, żwirowej 104,31 km, gruntowej ulepszonej 2,16 km, gruntowej naturalnej 97,10 km. Drogi gminne stanowią uzupełnienie układu

komunikacyjnego gminy. Obsługują przede wszystkim zabudowę rozproszoną, stanowią komunikację wewnątrz wsi, tworzą powiązania między wsiami i ułatwiają dojazdy do użytkowników rolnych.

Na terenie gminy Naruszewo nie występuje transport kolejowy, natomiast komunikację zbiorową zapewnia przedsiębiorstwo PKS Ciechanów, oddział w Płońsku.

## 2.4 Gospodarka

Według bazy danych ewidencji działalności gospodarczej na terenie gminy Naruszewo zarejestrowanych jest 216 podmiotów gospodarczych (stan na 31.12.2009r.). Nie znajdziemy tu dużych zakładów przemysłowych. Nieliczne z nich zatrudniają więcej niż kilkanaście osób. Większość to zazwyczaj podmioty kilku osobowe lub tzw. rodzinne. Na terenie gminy dominują przedsiębiorcy zajmujący się usługami transportowymi oraz szeroko rozumianym handlem. Stanowią większość liczby przedsiębiorców, zarejestrowanych w rejestrze działalności gospodarczej. Pozostałe podmioty prowadzą działalność w zakresie usług fryzjerskich, hydraulicznych, malarskich, stolarskich, mechaniki pojazdowej oraz usług weterynaryjnych.

## 2.5 Rolnictwo

Większość terenu gminy Naruszewo używana jest rolniczo. Najlepsze gleby usytuowane są w północno – zachodniej i południowo – wschodniej części gminy.



Największy procentowy udział mają gleby klasy IIIa i IIIb. W północno – wschodnim regionie gminy występują głównie gleby zaliczane w klasyfikacji do klasy IVa i IVb. Są to obszary gleb średnio korzystne dla produkcji rolnej. Na obszar prawie 15934,3 ha użytki rolne wynoszą 12119,63 ha, z tego:

<b>Grunty orne</b>	<b>10632,29 ha</b>
w tym:	
klasa I	0,00 ha
klasa II	61,78 ha
klasa III a	1142,54 ha
klasa III b	2522,44 ha
klasa IV a	3314,51 ha
klasa IV b	1876,73 ha
klasa V	1363,43 ha
klasa VI	347,50 ha
klasa VI z	3,37 ha
<b>Łąki</b>	<b>567,81 ha</b>
<b>Pastwiska</b>	<b>919,53 ha</b>

Wśród upraw tradycyjnych można wyróżnić uprawę zbóż (pszenica, żyto, owies, jęczmień i ich mieszanki), rzepaku, buraków cukrowych oraz ziemniaków.

Dominującym zaś kierunkiem hodowli zwierzęcej jest głównie hodowla żywca wieprzowego oraz wołowego a także produkcja mleka.

## 2.6 Ludność

WIEK	MĘŻCZYŹNI	KOBIETY	OGÓŁEM
0 – 2	121	120	241
3	43	43	86
4 – 5	76	46	122
6	40	37	77
7	31	33	64
8 – 12	195	195	390
13 – 15	124	136	260
16 – 17	95	89	184
18	51	48	99
19 – 65	2275	-	2275
19 – 60	-	1817	1817
>65	366	-	366
>60	-	781	781
Ogółem	3417	3345	6762

Źródło: dane Urzędu Gminy Naruszewo; stan na 31.12.2009r.

Gminę Naruszewo zamieszkuje 6762 osób (stan na 31.12.2009r.), w tym 3417 mężczyzn i 3345 kobiet. Ludność w wieku produkcyjnym (tj. mężczyźni w wieku od 18 do 64, kobiety w wieku od 18 do 59 ) stanowią 60,52%.

Podczas ostatniego spisu ludności wykazano, że w 2002 roku 137 mieszkańców gminy miało wykształcenie wyższe, 95 policealne, 702 średnie, 1469 zasadnicze zawodowe, 2849 podstawowe i 428 nieukończone podstawowe. Biorąc pod uwagę zależność wykształcenia od płci można stwierdzić, że kobiety posiadają lepsze wykształcenie, np. stanowią one 60% osób z wykształceniem wyższym, 73% z policealnym i 56% średnim.

74% ludności mieszka w gminie Naruszewo od urodzenia. Wśród przybyłych 70% osiedliło się na tym terenie jeszcze przed rokiem 1988.

Według danych z 2002 roku ludność zamieszkała na terenie gminy utrzymuje się przede wszystkim z pracy we własnym gospodarstwie rolnym (34%). Z pracy poza rolnictwem oraz w sektorze publicznym i prywatnym utrzymuje się ok. 32%. Pozostałe źródła utrzymania to między innymi renty, emerytury oraz zasiłki, z których korzysta 34% mieszkańców. 99,7% ludności gminy mieszka z samodzielnych mieszkaniach. W blokach (Nacpolsk, Wróblewo) mieszka około 500 osób. Przeciętna powierzchnia użytkowa mieszkania w gminie wynosi 61,7 m<sup>2</sup>.

## 2.7 Szkolnictwo

Na terenie gminy Naruszewo funkcjonuje 6 szkół podstawowych (w Naruszewie, Krysku, Sobanicach, Nacpolsku, Zaborowie, Radzyminku) oraz dwa gimnazja (w Naruszewie i Nacpolsku). 1 września 2009 roku naukę rozpoczęło łącznie 487 uczniów w sześciu szkołach podstawowych oraz 276 uczniów w dwóch gimnazjach.

Poniższe tabele przedstawiają liczbę uczniów w rozbiciu na poszczególne szkoły w gminie Naruszewo, w roku szkolnym 2009 – 2010:

Szkoły podstawowe	Rok szkolny 2009 – 2010	
	Liczba uczniów	Liczba oddziałów
Naruszewo	148	6
Nacpolsk	101	6
Radzyminek	65	6
Krysk	66	6
Sobanice	54	6
Zaborowo	53	6
Razem	487	36

Źródło: dane Urzędu Gminy Naruszewo; stan na 31.12.2009r.

Gimnazja	Rok szkolny 2009 – 2010	
	Liczba uczniów	Liczba oddziałów
Gimnazjum w Naruszewie	168	6
Gimnazjum w Nacpolsku	108	6
Razem	276	12

Źródło: dane Urzędu Gminy Naruszewo; stan na 31.12.2009r.

W placówkach oświatowych w roku szkolnym 2009 – 2010, proces edukacyjno – wychowawczy realizowało 97 nauczycieli, w tym 73 – w szkołach podstawowych i 24 w gimnazjach.

Placówki oświatowe funkcjonują w 6 budynkach komunalnych.

## 2.8 Turystyka i kultura

Na terenie gminy Naruszewo znajduje się wiele znaczących obiektów kultury materialnej. Można do nich zaliczyć między innymi: zespoły dworskie, parkowe, obiekty sakralne i cmentarze, dzwonnice kościelne a także stanowiska archeologiczne.

**Do głównych obiektów zabytkowych Gminy Naruszewo należą piękne kościoły.**

Jednym z najstarszych kościołów jest **kościół pw. św. Floriana w Krysku**. Parafia powstała prawdopodobnie w połowie XIII wieku, choć nie ma na to potwierdzenia w dokumentach pisanych. Kamień wmurowany w najstarszą część kościoła z wyrytą datą 1262 pozwala sądzić, że już wówczas istniał tu jakiś kościół, a być może była tu jakaś parafia.



Pierwsza udokumentowana wiadomość o kościele pochodzi z 1426 roku. Murowany kościół wzniesiono w 1481 roku pod wezwaniem Wniebowzięcia NMP i św. Floriana. W latach 1906 – 1907 staraniem ks. Franciszka Jarmańskiego, kościół powiększono przedłużając nawę, dobudowując zakrynię i powiększając wnętrze. Ołtarz główny jest neobarokowy



z połowy XIX wieku z barokowymi rzeźbami, z obrazem Matki Boskiej z Dzieciątkiem, na zasuwie obraz św. Józefa. Boczne ołtarze poświęcone są św. Annie i św. Stanisławowi Kostce.

Kolejnym kościołem, którym może się poszczycić gmina jest **kościół pw. Apostołów Piotra i Pawła w Radzyminie**. Parafia powstała w drugiej połowie XIV wieku (około 1390 roku), erygowana przez bpa Ścibora z Radzymina. Na miejscu dotychczasowego kościoła



drewnianego wzniesiono w latach 1381 – 1390, z fundacji tegoż bpa Ścibora, kościół murowany z cegły pod wezwaniem św. Piotra i Pawła. Obecny kościół został zbudowany w pierwszej połowie XVI wieku, zaś w latach 1763 – 1767 – jako bardzo zniszczony uległ przebudowie, której dokonał właściciel Radzymina, Grzegorz Smoleński, kanonik płocki.

Jest to budowla orientowana, murowana z cegły, z nawą na planie prostokąta z węższym prezbiterium. Ołtarz główny jest neobarokowy z obrazem Matki Boskiej z Dzieciątkiem, podobnie ołtarze boczne także neobarokowe z rzeźbami i obrazami.

**Kościół pw. św. Zygmunta w Żukowie**. Parafia powstała prawdopodobnie w pierwszej połowie XIII wieku. Obecna drewniana świątynia została wzniesiona w 1785 roku. Restaurowana była w latach 1870 – 1908. ostatni gruntowny remont przeprowadzono w



1974 roku. W kościele umieszczone są trzy ołtarze: jeden główny i dwa boczne pochodzące z drugiej połowy XIX wieku. Wykonane są w stylu barokowym. W ołtarzu głównym umieszczony jest krucyfiks z I połowy XVIII wieku. W bocznym prawym ołtarzu znajduje się obraz św. Zygmunta z 1874 roku, namalowany przez Antoniego

Murzynowskiego. Kolejnym dziełem tego malarza jest obraz św. Wawrzyńca, patrona parafii. W kościele znajduje się drewniana chrzcielnica z drugiej połowy XVIII wieku.

Kolejnym zabytkiem, który mieści się na terenie gminy Naruszewo jest **kościół Starokatolicki Mariawitów**. Powstał w 1906 roku w wyniku rozłamu w polskim



kościół rzymskokatolickim, który nie zaakceptował „objawień o Bożym Miłosierdziu” Marii Franciszki Kozłowskiej opartej na tych objawieniach działalności Zgromadzenia Kapłanów Mariawitów. W 1935 roku w kościele tym doszło do rozłamu wywołanego licznymi reformami arcybiskupa Jana Kowalskiego. Reformy te nie zostały uznane przez większość

wspólnoty, a arcybiskup stworzył własną wspólnotę – Kościół Katolicki Mariawitów.

Oprócz pięknych, zabytkowych kościołów w gminie Naruszewo znajdziemy **Rezerwat Przyrody Noskowo**. Znajduje się na południe od Płońska, na terenie leśnictwa Tustań. Został utworzony w 1977 roku, na mocy Zarządzenia Ministra Leśnictwa i Przemysłu Drzewnego z dnia 4 kwietnia 1977 roku. Spotkać tu można rzadko spotykane zbiorowisko łągów i grądów wilgotnych z wielogatunkowym drzewostanem. Głównymi gatunkami budującymi drzewostan są olsza czarna, jesion z domieszką grabu i wiązu oraz jaworu klon pospolity, dąb szypułkowy. Warstwa runa również jest bogato wykształcona, dominują tu między innymi miodunka łąkowa, zawilec gajowy, zawilec żółty, złoć żółta, fiołek leśny i kokorycz pełna. Największym okazem Rezerwatu Noskowo jest jesion wyniosły o średnicy 166 cm i wysokości 39 m. Jest to jeden z najgrubszych jesionów w Polsce.

W obrębie gminy Naruszewo wyróżniają się krajobrazowo tereny należące do Obszarów Chronionego Krajobrazu. Obszary te zajmują 6874,76 ha, co stanowi 43% ogólnej powierzchni gminy. Wyróżnia się dwa fragmenty takich obszarów: Naruszewski i Krysko – Joniecki.

**Naruszewski Obszar Chronionego Krajobrazu** obejmuje atrakcyjny krajobrazowo fragment Wysoczyzny Ciechanowskiej od Nasielska do Pułtuska. W skład tego obszaru wchodzi 2574,47 ha powierzchni Nadleśnictwa Płońsk, lasy leśnictwa: Nacpolsk (1153 ha), Tustań (1142 ha) oraz uroczysko Złotopolice (279,47 ha). O powierzchni ogólnej 7030,20 ha, w tym 2348,60 ha lasu.

**Krysko – Joniecki Obszar Chronionego Krajobrazu** o powierzchni ogólnej 9203,40 ha, w tym 889,80 ha lasów. W skład tego obszaru wchodzi 164,14 ha powierzchni Nadleśnictwa Płońsk oraz lasy leśnictwa Bołęcin i Joniec.

Elementami podlegającymi ochronie są również pomniki przyrody ożywionej i nieożywionej. Należą do nich:

- ❖ jesion wyniosły, dąb szypułkowy oraz jesion wyniosły zwany „Mocarzem”, które znajdują się na terenie Kryska
- ❖ dąb szypułkowy na terenie parku w Radzyminie
- ❖ 3 topole na terenie parku w Drochowie
- ❖ lipa drobnolistna na terenie Naruszewa
- ❖ 3 dęby szypułkowe na terenie Leśnictwa Tustań
- ❖ 5 lip drobnolistnych na terenie Leśnictwa Nacpolsk
- ❖ głaz narzutowy (granitognejs) na terenie gruntów wsi Wróblewo.

Na terenie gminy Naruszewo istnieje również siedem parków podworskich, m. in. w Zaborowie, Wróblewie, Strzembowie, Radzyminie, Pieścidłach, Nacpolsku oraz Krysku.

### **3. Inwentaryzacja zasobów służąca ujęciu stanu rzeczywistego**

#### **3.1 Charakterystyka miejscowości Naruszewo**

Wieś Naruszewo położona jest w województwie mazowieckim w powiecie płońskim, gmina Naruszewo – w centralnej części gminy przy drodze wojewódzkiej Nr 570 Wróblewo – Czerwińsk nad Wisłą oraz przy drodze wojewódzkiej Nr 571 Naruszewo – Nasielsk. W latach 1975 – 1998 wieś należała administracyjnie do województwa ciechanowskiego.

#### **3.2 Społeczeństwo**

Obecnie Naruszewo liczy 244 mieszkańców (stan na 30.09.2010r.). Struktura wiekowa jest zróżnicowana, co obrazuje poniższa tabela:

Wiek	Ludność		
	Kobiety	Mężczyźni	Ogółem
<b>0 – 4</b>	10	7	17
<b>5 – 9</b>	8	1	9
<b>10 – 14</b>	5	8	13

<b>15 – 17</b>	2	9	11
<b>18 – 29</b>	29	20	49
<b>30 – 39</b>	17	22	39
<b>40 – 49</b>	19	20	39
<b>50 – 59</b>	17	12	29
<b>60 – 64</b>	5	4	9
<b>Powyżej 65</b>	10	19	29
<b><i>Razem</i></b>	<b>122</b>	<b>122</b>	<b>244</b>

źródło: dane Urzędu Gminy Naruszewo; stan na 30.09.2010r.

### 3.3 Rolnictwo

Na terenie wsi Naruszewo znajduje się 42 gospodarstw. Największy odsetek stanowią gospodarstwa o powierzchni od 1 do 5 ha użytków rolnych - 15, następną grupę stanowią gospodarstwa o powierzchni użytków pomiędzy 5 a 10 ha - 12, kolejną gospodarstwa o powierzchni 10-15 ha – 14. Najmniej liczne są gospodarstwa o powierzchni powyżej 15 ha i użytkach rolnych do 1 ha.

### 3.4 Rys historyczny

Wieś Naruszewo, jako parafialna powstała w dolinie małej strugi Naruszewki, która wraz z inną strugą stanowi dopływ Wkry. W średniowieczu miejscowość należała początkowo do powiatu czerwińskiego, następnie sochocińskiego, w XIX wieku do powiatu płońskiego. Historycy przypuszczają, że około 1190 roku syn wojewody Żyry Otto nadał tę wieś powstającemu Klasztorowi Norbertanek w Płocku. Nazwa Naruszewo pochodzi od nazwy osobowej „Narusz”, która zawiera w sobie rdzeń związany z bałtyjskimi nazwami rzeczowymi. Można sobie wyobrazić, iż wojewoda – drugi po księciu w rozdziale jeńców – osadził tu brańców pruskich czy jaćwieńskich i stąd nazwa Naruszewo.

Osadnictwo na terenie dzisiejszej wsi Naruszewo rozpoczęło się wcześniej, o czym świadczą wykopaliska monet, odkryte w czasie budowy wodociągu. W 28 maja 1985 roku uczniowie Szkoły Podstawowej w Naruszewie odkryli skarb. Znalezione monety trafiły do

Muzeum Archeologicznego w Warszawie i Biura Badań Dokumentacji Zabytków w Ciechanowie. Monet srebrnych 416 sztuk (w tym całych 300 sztuk) wśród nich wyróżniono denary saskie to znaczy krzyżówki – 287 sztuk. Wyróżniono także inne monety europejskie (anglosaskie, węgierskie, czeskie) plus 1 dirhem.

W okresie okupacji administracja była pod zarządem niemieckim z siedzibą w starej części obecnego budynku Urzędu Gminy.



*Fot. Urząd Gminy w Naruszewie w latach 90-tych*

Naruszewo zasługuje na uwagę ze względu na niezwykłą historię kościoła parafialnego pod wezwaniem św. Trójcy. Parafia powstała prawdopodobnie w XIII wieku.



Pierwsza wzmianka o kościele pochodzi z 1425 roku, istniał tam wówczas drewniany kościół św. Tomasza. Wieś Naruszewo była własnością plockich norbertanek. Po pożarze kościoła w 1629 roku zbudowano nowy, drewniany pod wezwaniem Świętej Trójcy, który konsekrowano w 1645 roku. Na głównym ołtarzu znajdował się obraz Świętej Trójcy, w górze obraz św. Józefa. Ołtarze

boczne były poświęcone Matce Boskiej Częstochowskiej oraz drugi św. Annie i św. Tekli. Budowy obecnego drewnianego kościoła z 1786 roku dokonał ks. Konstanty Wolicki, prałat kapituły plockiej. Kościół wyposażony jest w ołtarz główny manierystyczny z XVII wieku z figurą Matki Bożej, być może pochodzący z kościoła norbertanek w Płocku.

### 3.5 Aktualna sytuacja społeczno – gospodarcza wsi

*Plan Odnowy Miejscowości Naruszewo* powstał przy aktywnej współpracy mieszkańców wsi. Została powołana grupa inicjatywna w celu określenia potrzeb mieszkańców oraz w celu zdiagnozowania stanu obecnego i planów na przyszłość.

Poniżej zostało przedstawione zestawienie pytań, na które odpowiadali mieszkańcy wsi.

<b>Pytanie</b>	<b>Stan obecny (jak jest?)</b>	<b>Stan planowany (jak być powinno?)</b>
<b>Co wieś wyróżnia?</b>	<ul style="list-style-type: none"> <li>✓ Korzystne położenie geograficzne i przyrodnicze:                             <ul style="list-style-type: none"> <li>• duża lesistość terenu,</li> </ul> </li> <li>✓ Bliskość aglomeracji miejskiej – Płońsk, Wyszogród</li> <li>✓ Zwarta zabudowa wsi</li> <li>✓ Dobre, utwardzone drogi dojazdowe</li> <li>✓ Wodociągi</li> <li>✓ Atrakcyjne warunki do mieszkania</li> </ul>	<ul style="list-style-type: none"> <li>✓ Wieś bezpieczna, uporządkowana, czysta, estetyczna i atrakcyjna dla mieszkańców</li> <li>✓ Wykorzystanie terenów leśnych i zabytkowych do podniesienia atrakcyjności rekreacyjnej i turystycznej Naruszewa</li> </ul>
<b>Jakie pełni funkcje?</b>	<ul style="list-style-type: none"> <li>✓ Mieszkalna</li> <li>✓ Rolnicza</li> <li>✓ Centrum oświatowe (Zespół Szkół)</li> </ul>	<ul style="list-style-type: none"> <li>✓ Nowoczesna infrastruktura drogowa i techniczna zaspokajająca potrzeby spędzania wolnego czasu</li> </ul>
<b>Kim są mieszkańcy?</b>	<ul style="list-style-type: none"> <li>✓ Rolnicy i ich rodziny</li> <li>✓ Osoby utrzymujące się z pracy poza rolnictwem, dojeżdżające do pracy poza miejscem zamieszkania</li> <li>✓ Drobnii przedsiębiorcy, właściciele sklepów spożywczo - przemysłowych</li> </ul>	<ul style="list-style-type: none"> <li>✓ Aktywny udział mieszkańców w życiu społecznym i kulturowym wsi</li> </ul>

<p><b>Co daje mieszkańcom utrzymanie?</b></p>	<ul style="list-style-type: none"> <li>✓ Rolnictwo</li> <li>✓ Praca w firmach prywatnych, urzędach administracji samorządowej i państwowej</li> </ul>	<ul style="list-style-type: none"> <li>✓ Uaktywnianie terenu do usług turystycznych, letniskowych i rekreacyjnych</li> <li>✓ Uaktywnianie usług w gospodarstwach agroturystycznych</li> </ul>
<p><b>Jak wieś jest zorganizowana?</b></p>	<ul style="list-style-type: none"> <li>✓ Działalność jednostki Ochotniczej Straży Pożarnej w Naruszewie</li> <li>✓ Działalność Rady Parafialnej</li> </ul>	<ul style="list-style-type: none"> <li>✓ Społeczeństwo zaangażowane w rozwiązywanie problemów społecznych wsi</li> <li>✓ Doposażona jednostka Straży Pożarnej</li> <li>✓ Wzrost zainteresowania społeczeństwa udziałem w imprezach kulturalnych i sportowych oraz szukaniem sposobów uzyskania środków finansowych</li> </ul>
<p><b>W jaki sposób rozwiązywane są problemy społeczne?</b></p>	<ul style="list-style-type: none"> <li>✓ We wsi jest sołtys i Rada Sołecka, wszelkie problemy są rozwiązywane na spotkaniach na poziomie sołectwa lub gminy</li> </ul>	<ul style="list-style-type: none"> <li>✓ Większy udział mieszkańców w rozwiązywaniu problemów wsi, współdziałanie z gminą w sprawach dotyczących wsi</li> <li>✓ Demokratycznie, z poszanowaniem godności człowieka</li> </ul>
<p><b>Jakie obyczaje pielęgnuje i rozwija wieś?</b></p>	<ul style="list-style-type: none"> <li>✓ Obchodzone są wszystkie święta kościelne, np. uroczysty odpust św. Tekli i Trójcy dla parafian i gości</li> <li>✓ Parafialne dożynki</li> <li>✓ Młodzież organizuje przedstawienie jasełkowe w okresie Bożonarodzeniowym</li> </ul>	<ul style="list-style-type: none"> <li>✓ Organizowanie imprez, festynów kulturalnych i sportowych, które zintegrują mieszkańców i bardziej zaangażują ich w sprawy publiczne</li> </ul>

<p><b>Jaki wieś ma wygląd?</b></p>	<ul style="list-style-type: none"> <li>✓ Wieś o dość zwartej zabudowie</li> <li>✓ Przez wieś przebiega asfaltowa droga, wieś jest częściowo oświetlona</li> <li>✓ Budynki są zadbane i utrzymane estetycznie</li> </ul>	<ul style="list-style-type: none"> <li>✓ Wyznaczenie i zagospodarowanie obszaru przestrzeni publicznej</li> <li>✓ Zorganizowanie miejsca rekreacyjno-wypoczynkowego dla dzieci i mieszkańców dorosłych</li> <li>✓ Budowa nowych dróg i ciągów pieszych</li> <li>✓ Wieś czysta, zadbana, z dużą ilością naturalnej zieleni</li> </ul>
<p><b>Jakie jest rolnictwo?</b></p>	<ul style="list-style-type: none"> <li>✓ Rolnictwo w znacznej części na dość dobrym poziomie, specjalizujące się w produkcji roślinnej i zwierzęcej</li> </ul>	<ul style="list-style-type: none"> <li>✓ Rolnictwo spełniające standardy Unii Europejskiej: efektywne, ekonomiczne, nowoczesne i ekologiczne</li> </ul>
<p><b>Jaka jest infrastruktura techniczna?</b></p>	<ul style="list-style-type: none"> <li>✓ Niedostateczna infrastruktura drogowa – drogi nieutwardzone</li> <li>✓ Brak kanalizacji</li> <li>✓ Wieś w pełni zwodociągowana</li> <li>✓ Niedostateczne oświetlenie</li> </ul>	<ul style="list-style-type: none"> <li>✓ Zadawalająca infrastruktura drogowa</li> <li>✓ Utwardzona większość dróg</li> <li>✓ Wieś wyposażona w urządzenia kanalizacyjne (oczyszczalnie przydomowe)</li> <li>✓ Wieś w pełni oświetlona</li> </ul>
<p><b>Jaki jest stan otoczenia środowiska?</b></p>	<ul style="list-style-type: none"> <li>✓ Warunki przyrodnicze sprzyjające turystyce i agroturystyce</li> </ul>	<ul style="list-style-type: none"> <li>✓ Wykorzystywanie warunków przyrodniczych w celach rekreacyjnych</li> </ul>

#### 4. Ocena mocnych i słabych stron miejscowości Naruszewo - Analiza SWOT

*Analiza SWOT* jest jedną z prostszych i najczęściej stosowanych technik analitycznych. Skrót SWOT pochodzi od czterech angielskich słów: Strengths (silne strony), Weaknesses (słabe strony), Opportunities (szanse), Threats (zagrożenia).

Powyższe pojęcia należy rozumieć następująco:

- **SZANSE** – to zewnętrzne zjawiska i tendencje występujące w otoczeniu, które odpowiednio wykorzystane będą impulsem rozwoju oraz osłabiają występujące negatywne zjawiska.



- *ZAGROŻENIA* – to wszystkie zewnętrzne zjawiska postrzegane jako bariery dla rozwoju gminy, utrudnienia, dodatkowe koszty działania. Istnienie zagrożeń musi być brane pod uwagę przy planowaniu podejmowanych działań.

- *MOCNE STRONY* – to walory wynikające z uwarunkowań wewnętrznych wsi, które w pozytywny sposób wyróżniają ją spośród innych. Mocne strony mogą być zarówno obiektywnie dane przez naturę (np. liczba osób w wieku produkcyjnym) jak i być zasługą lokalnej społeczności (np. wysoki poziom mobilności i przedsiębiorczości).

- *SŁABE STRONY* – to konsekwencja ograniczeń zasobów i niedostatecznego ukształtowania uwarunkowań wewnętrznych. Mogą one dotyczyć całej wsi, jak i jej części. Mogą dotyczyć wszystkich aspektów funkcjonowania wsi, bądź jej poszczególnych elementów.

Właściwe zdiagnozowanie poszczególnych czynników na osiągnięcie celów, którym służy analiza SWOT. Celem tym jest: unikanie zagrożeń, wykorzystywanie szans, wzmacnianie słabych stron, opieranie się na mocnych stronach.

Podczas konsultacji społecznych została przeprowadzona analiza wewnętrzna i zewnętrzna uwarunkowań rozwojowych uwzględniając silne i słabe strony wsi Naruszewo oraz szanse i zagrożenia. W wyniku przeprowadzonej analizy SWOT ustalono mocne strony, na których należy oprzeć dalszy rozwój wsi, a także słabe strony, których oddziaływanie należy zminimalizować.

#### **Mocne strony:**

- ✓ Dobry stan środowiska naturalnego
- ✓ Dogodne położenie komunikacyjne
- ✓ Aktywna młodzież
- ✓ Możliwość wyodrębnienia terenów pod inwestycje
- ✓ Akceptacja potencjalnych inwestorów
- ✓ Elastyczne, dostosowujące się do rynku indywidualne rolnictwo
- ✓ Potencjał dla rozwoju agroturystyki i produkcji zdrowej żywności – walory krajoznawczo-turystyczne

#### **Słabe strony:**

- ✓ Niski stan zasobności gospodarstw
- ✓ Ograniczony rozwój działalności pozarolniczej
- ✓ Niewystarczająca infrastruktura drogowa

- ✓ Brak placu zabaw, w którym dzieci mogłyby aktywnie spędzać czas wolny
- ✓ Niewystarczająca infrastruktura sportowa

**Szanse:**

- ✓ Możliwość uzyskania dofinansowania inwestycji ze środków Unii Europejskiej
- ✓ Aktywność mieszkańców
- ✓ Rozwój bazy sportowo-rekreacyjnej
- ✓ Wykorzystanie dogodnego położenia komunikacyjnego w celu ułatwienia dostępu do obiektów sportowo-rekreacyjnych i obiektów użyteczności publicznej

**Zagrożenia:**

- ✓ Niski przyrost naturalny, starzenie się społeczeństwa
- ✓ Spadek opłacalności produkcji rolniczej
- ✓ Perspektywa odpływu wykształconej młodzieży, emigracja zarobkowa

## **5. Planowane kierunki rozwoju wsi**

Strategia rozwoju Gminy Naruszewo wytycza cel najważniejszy, jakim jest zrównoważony rozwój gminy. Jednocześnie wskazuje obszary, które muszą stać się miejscem niezbędnych inwestycji i działań, które muszą zostać wykonane, aby cel strategiczny został zrealizowany.

**Lokalny Plan Rozwoju Naruszewa wytycza trzy kierunki rozwoju:**

1. Rozwój rolnictwa i alternatywnych źródeł dochodów dla mieszkańców gminy.
2. Rozwój infrastruktury technicznej.
3. Rozwój infrastruktury społecznej.

***W ramach pierwszego kierunku wytyczono trzy zakresy działań:***

- Rozwój nowoczesnego rolnictwa i leśnictwa.
- Rozwój agroturystyki i turystyki weekendowej.
- Rozwój drobnej przedsiębiorczości i otoczenia rolnictwa.

***Wytyczone zakresy działań w ramach kierunku drugiego to:***

- Uzupełnienie sieci wodociągowej, rozbudowa sieci kanalizacji sanitarnej oraz regulacja stosunków wodnych.
- Budowa i modernizacja infrastruktury drogowej.
- Rozwój infrastruktury telekomunikacyjnej.
- Stworzenie systemu zbierania i likwidacji odpadów.

***W ramach kierunku trzeciego wytyczono następujące zakresy działań:***

- Zapewnienie bezpieczeństwa publicznego.
- Zapewnienie możliwości nowoczesnego kształcenia.
- Ograniczenie niedostosowania społecznego.
- Rozwój amatorskiego ruchu artystycznego i zapewnienie dostępności do dóbr kultury.

Wszelkie podejmowane przez społeczność miejscowości Naruszewo inicjatywy mają na celu taki rozwój wsi, aby w 2018 roku była ona miejscem współpracy społeczności lokalnej, godnego życia, odpoczynku i rekreacji, atrakcyjnym dla turystów, przy wykorzystaniu wszystkich swoich walorów i potencjału.

Aby wizja osiągnięcia takiego stanu była możliwa do zrealizowania określono ogólne **cele strategiczne.**

Są to:

- poprawa jakości życia oraz bezpieczeństwa na wsi
- poprawa stanu infrastruktury drogowej
- zwiększenie stopnia zaangażowania mieszkańców w sprawy wsi
- wzrost integracji społecznej
- poprawa atrakcyjności wsi pod względem turystycznym
- poprawa wizerunku i estetyki Naruszewa

## **6. Opis planowanych zadań inwestycyjnych i przedsięwzięć aktywizujących społeczność lokalną w latach 2010-2018**

Realizacja planowanych zadań inwestycyjnych i przedsięwzięć aktywizujących społeczność lokalną w latach 2010-2018 przyczyni się do podniesienia standardów życia, poprawy bezpieczeństwa mieszkańców wsi Naruszewo i wpłynie pozytywnie na poprawę estetyki w sołectwie. Rozwój infrastruktury technicznej ma znaczenie dla rozwoju lokalnej gospodarki i zaspokajaniu potrzeb społecznych mieszkańców. Celem planowanych zadań jest wzmocnienie roli centrum wsi Naruszewo jako przestrzeni spotkań i rekreacji. Realizacja projektów przyczyni się również do zwiększenia atrakcyjności miejscowości poprzez zagospodarowanie przestrzeni publicznej w jej centrum. W miejsce dawnych funkcji centrum, które zanikły, społeczność chce wprowadzić nowe odpowiadające aktualnym potrzebom. Wzbogacenie oferty centrum wsi z pewnością przyczyni się do mobilizacji lokalnej społeczności i pobudzania jej aktywności. Koncentracja zabudowy wokół centrum ograniczy proces degradacji walorów krajobrazowych rozproszoną zabudową.

### **Zestawienie planowanych zadań inwestycyjnych i przedsięwzięć aktywizujących społeczność lokalną w latach 2010 – 2018:**

1. Odnowa wsi poprzez budowę zespołu boisk sportowych i urządzeń lekkoatletycznych w Naruszewie
2. Modernizacja budynków użyteczności publicznej
3. Budowa chodników w Naruszewie
4. Zagospodarowanie skwerku w centrum Naruszewa
5. Uzupełnienie oświetlenia ulicznego
6. Organizowanie imprez kulturalnych, rekreacyjnych i sportowych

### 6.1 Harmonogram i szacunkowe koszty zadań inwestycyjnych i przedsięwzięć aktywizujących społeczność lokalną w latach 2010-2018

Nazwa zadania	Szacunkowy koszt planowanego zadania	Planowany termin realizacji	Planowane źródła finansowania
Odnowa wsi poprzez budowę zespołu boisk sportowych i urządzeń lekkoatletycznych w Naruszewie	1 mln 400 tyś. zł	Rok 2011/2012	PROW 2007-2013 Działanie: Odnowa i rozwój wsi; Budżet gminy
Modernizacja budynków użyteczności publicznej	700 tyś. zł	Rok 2012/2013	Wojewódzki Fundusz Ochrony Środowiska i Gospodarki Wodnej; Budżet gminy
Budowa chodników w Naruszewie	400 tyś. zł	Rok 2012/2013	PROW 2007-2013 Działanie: Odnowa i rozwój wsi; Budżet gminy
Zagospodarowanie skwerku w centrum Naruszewa	100 tyś. zł	Rok 2011/2012	PROW 2007-2013 Działanie: Odnowa i rozwój wsi; Budżet gminy
Uzupełnienia oświetlenia ulicznego	70tyś. zł	Rok 2011-2013	Budżet gminy
Organizowanie imprez kulturalnych, rekreacyjnych i sportowych	10 tyś. zł / corocznie	Rok 2010-2018	Środki zewnętrzne; Budżet gminy

## **6.2 Opis i charakterystyka obszarów o szczególnym znaczeniu dla zaspokojenia potrzeb mieszkańców, sprzyjających nawiązywaniu kontaktów społecznych, ze względu na położenie oraz cechy funkcjonalno – przestrzenne.**

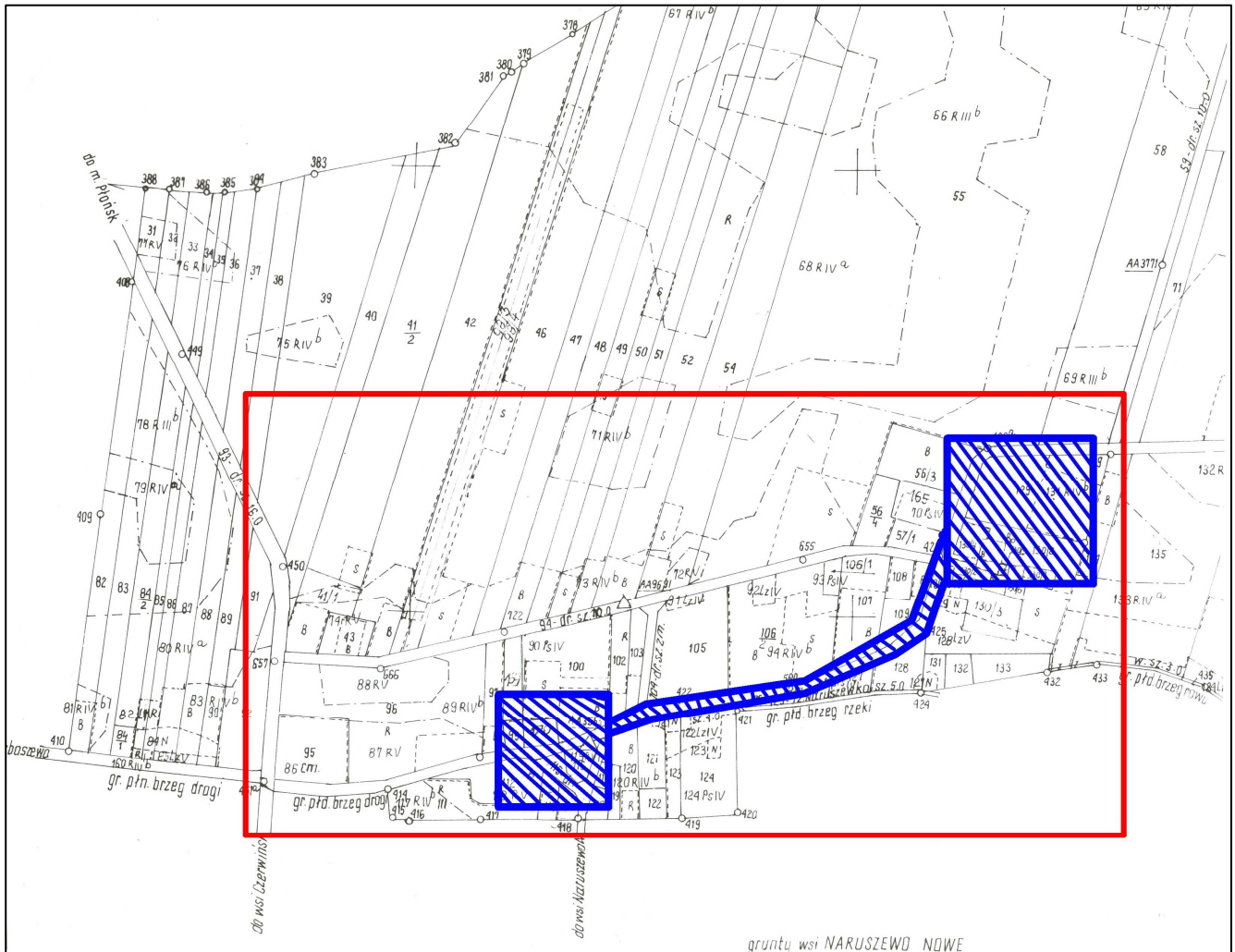
W miejscowości Naruszewo można wyróżnić dwa obszary o szczególnym znaczeniu dla zaspokojenia potrzeb mieszkańców, sprzyjających nawiązywaniu kontaktów społecznych, ze względu na położenie oraz cechy funkcjonalno - przestrzenne. Obszary te zaznaczono na mapie poglądowej kolorem niebieskim (mapa nr 1).

Jeden obszar to teren obejmujący ok. 1,7 ha. Na terenie tym znajdują m.in.: Urząd Gminy, Urząd Stanu Cywilnego, Gminny Ośrodek Pomocy Społecznej, Zespół Obsługi Placówek Oświatowych, Gminna Biblioteka Publiczna, posterunek policji, bank, poczta, budynek stacji uzdatniania wody, ośrodek zdrowia, apteka, zespół szkół (szkoła podstawowa i gimnazjum) oraz hala sportowa. Obszar ten ze względu na swoje położenie i bliskie sąsiedztwo wielu placówek publicznych, administracyjnych oraz edukacyjnych pełni dla mieszkańców wsi bardzo ważną funkcję.

Drugim obszarem jest teren położony przy wjeździe do Naruszewa (ok. 400 m od drogi wojewódzkiej nr 570). Powierzchnia tego obszaru to ok. 1,4 ha. Teren ten, ze względu na układ przestrzenny wsi, pełni również bardzo ważną funkcję dla mieszkańców. Na obszarze tym znajdują się m.in.: kościół rzymsko-katolicki oraz cmentarz, sklepy spożywczo-przemysłowe, kiosk a także skwerek, będący miejscem spotkań oraz zabaw dzieci i młodzieży.



Cechą charakterystyczną obszarów o szczególnym znaczeniu dla zaspokojenia potrzeb mieszkańców jest ich położenie w centrum miejscowości Naruszewo.

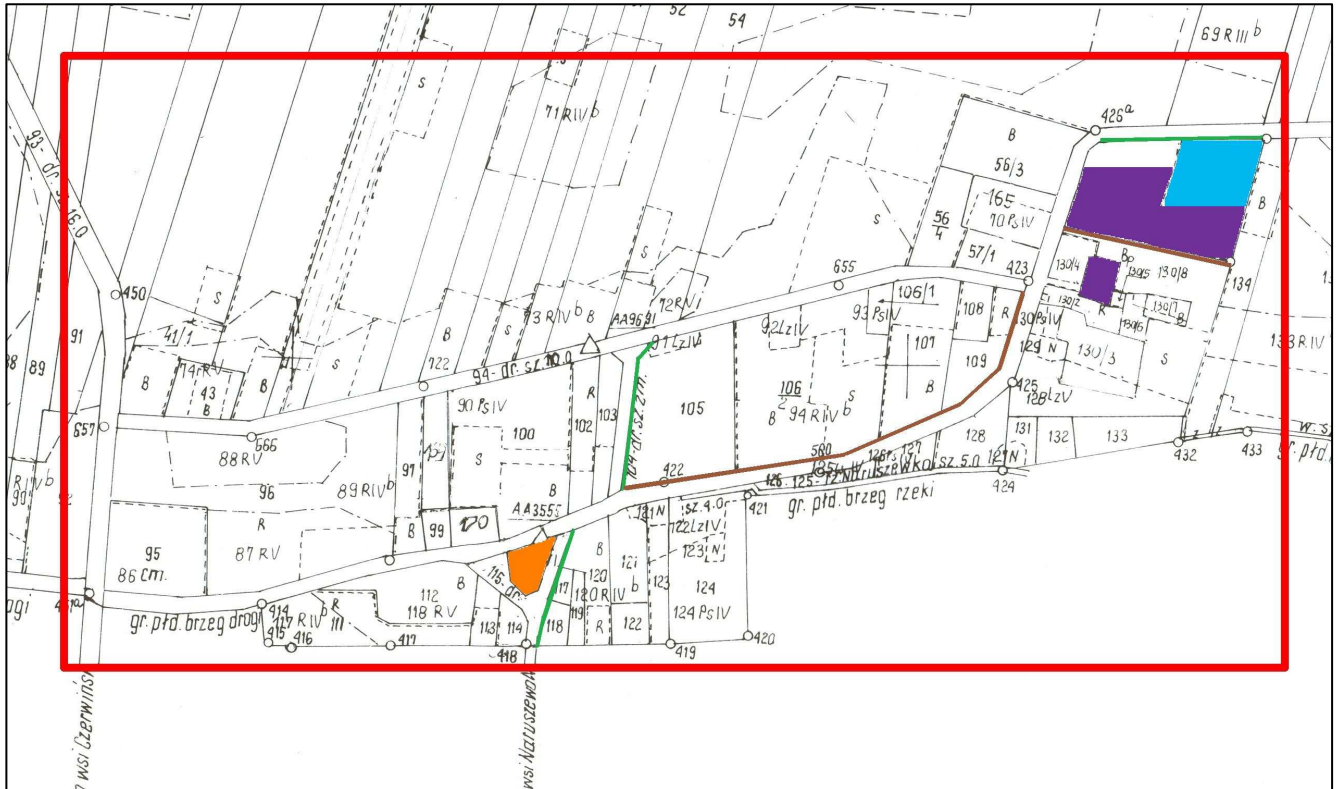
Wieś Naruszewo posiada typową zabudowę skupioną po obu stronach przebiegającej przez wieś drogi powiatowej, od której odchodzą drogi gminne.



Mapa nr 1. Mapa obrazująca granice centrum miejscowości Naruszewo oraz obszary o szczególnym znaczeniu dla zaspokojenia potrzeb mieszkańców






### LEGENDA

-  Granice centrum miejscowości Naruszewo
-  Obszary o szczególnym znaczeniu dla zaspokojenia potrzeb mieszkańców



Mapa nr 2. Projektowane centrum miejscowości Naruszewo

### LEGENDA

-  Odnowa wsi poprzez budowę zespołu boisk sportowych i urządzeń lekkoatletycznych w Naruszewie
-  Modernizacja budynków użyteczności publicznej
-  Budowa chodników w Naruszewie
-  Zagospodarowanie skwerku w centrum Naruszewa
-  Uzupełnienie oświetlenia ulicznego



## **7. Planowana inwestycja – opis**

### **7.1 Opis planowanego przedsięwzięcia realizowanego w ramach Programu Rozwoju Obszarów Wiejskich na lata 2007-2013 Oś 3 Jakość życia na obszarach wiejskich i różnicowanie gospodarki wiejskiej, Działanie 313, 322, 323 „Odnowa i rozwój wsi”**

➤ **Nazwa zadania:**

*„Odnowa wsi poprzez budowę zespołu boisk sportowych i urządzeń lekkoatletycznych w Naruszewie”*

➤ **Cel zadania oraz przeznaczenie:**

#### ***Budowa zespołu boisk sportowych i urządzeń lekkoatletycznych w Naruszewie***

Projekt ma na celu zaspokojenie potrzeb rekreacyjno - sportowych i kulturalnych mieszkańców Naruszewa i pobliskich wsi. Zrealizowanie zadania stworzy możliwości wypoczynku i zabawy dla dzieci i młodzieży w bezpiecznym miejscu oraz zapewni warunki dla uczestnictwa mieszkańców w wydarzeniach o charakterze lokalnym i ponadlokalnym. Inwestycja pozwoli na stworzenie miejsca, w którym duża część społeczności lokalnej będzie mogła spędzać wolny czas. Zapoczątkuje to również realizację wspólnych przedsięwzięć na rzecz poprawy warunków i jakości życia mieszkańców. Zespół boisk sportowych i urządzeń lekkoatletycznych będzie wizytówką miejscowości Naruszewo.

Realizacja inwestycji przyczyni się także do poprawy dostępności do bazy sportowej, nastąpi polepszenie warunków treningowych i stworzone zostaną warunki do organizowania zawodów sportowych, turniejów, spotkań rekreacyjnych dla dzieci i młodzieży z różnych środowisk i regionów. Projekt da szansę na stworzenie komfortowego zaplecza dla mieszkańców chcących aktywnie spędzać wolny czas uprawiając sport. Pozwoli propagować zdrowy model życia tak wśród dzieci i młodzieży, jak i dorosłych mieszkańców, gdyż aktywna sportowa postawa społeczności sprzyja jej integracji. Społeczność zyska miejsce, w którym będzie mogła organizować imprezy gminne. Młodzież zyska miejsce, w którym będzie mogła organizować imprezy gminne oraz rozwijać zainteresowania sportowe.

Inwestycja przyczyni się do zwiększenia atrakcyjności Naruszewa, wzrośnie liczba osób uprawiających sport co w perspektywie czasu zaowocuje poprawą stanu zdrowia mieszkańców korzystających z aktywnej formy wypoczynku. Boiska będą dostępne dla wszystkich mieszkańców gminy Naruszewo.

➤ **Działania realizowane w ramach projektu:**

Przedmiotem projektu jest budowa zespołu boisk sportowych i urządzeń lekkoatletycznych położonych w miejscowości Naruszewo. W ramach projektu zostaną wybudowane następujące obiekty:

- 1) boisko do piłki nożnej – pole gry o wymiarach 56 m x 26m, nawierzchnia z trawy syntetycznej,
- 2) boisko wielofunkcyjne – boisko o wymiarach 15,10 m x 28,10 m (boisko do siatkówki i koszykówki),
- 3) bieżnia – bieżnia prosta do rozgrywania biegów na 100 m, liczba torów 4,
- 4) skocznia do skoku w dal
- 5) skocznia do skoku wzwyż,
- 6) rzutnia do pchnięcia kulą.

➤ **Pomysłowość, wzorcowość i innowacyjność:**

Wybudowany w ramach projektu zespół boisk sportowych i urządzeń lekkoatletycznych będzie jedynym tego typu obiektem na terenie całej gminy Naruszewo. Do tej pory mieszkańcy nie mieli dostępu do odpowiednio wyposażonej bazy sportowej, ogólnodostępnej i bezpłatnej. Wielofunkcyjność jednego z boisk daje możliwość do uprawiania kilku dyscyplin sportowych (koszykówki, siatkówki, piłki ręcznej).

➤ **Funkcjonalność i poziom wykorzystania:**

Z uwagi na fakt, że ogólnodostępny zespół boisk sportowych i urządzeń lekkoatletycznych będzie jedynym tego typu obiektem na terenie gminy Naruszewo, jego poziom wykorzystania będzie bardzo duży. Korzystna lokalizacja boisk, które wybudowane zostaną w sąsiedztwie Zespołu Szkół w Naruszewie pozwala na organizowanie tam zajęć wychowania fizycznego. Dzieci i młodzież będą mogły uprawiać szereg dyscyplin sportowych. Obiekt da im możliwość do rozwijania swoich sportowych zainteresowań. Boiska będą dostępne nie tylko dla uczniów ale i dla wszystkich mieszkańców gminy. Organizowane będą turnieje i rozgrywki sportowe zarówno o charakterze lokalnym (gminnym) jak i regionalnym.

➤ **Wpływ na rozwój gospodarczy:**

Realizacja projektu przyczyni się do poprawy jakości życia mieszkańców Naruszewa i okolicznych wsi gminy Naruszewo. Powstanie długo wyczekiwane miejsce gdzie będzie można aktywnie spędzać wolny czas w gronie rodziny lub znajomych oraz rozwijać swoje sportowe zainteresowania. Zaspokojone zostaną także potrzeby mieszkańców w zakresie dostępu do infrastruktury sportowej i rekreacyjnej. Zespół boisk sportowych i urządzeń lekkoatletycznych będzie wizytówką Naruszewa jak i całej gminy Naruszewo.

## **8. Podsumowanie**

Plan Odnowy Miejscowości jest jednym z najważniejszych elementów odnowy wsi, jej rozwoju oraz poprawy warunków pracy i życia mieszkańców. Sporządzenie i uchwalenie takiego dokumentu stanowi niezbędny warunek przy aplikowaniu o środki finansowe w ramach Programu Rozwoju Obszarów Wiejskich 2007-2013 działanie „Odnowa i rozwój wsi”, jak również stanowić będzie wytyczne dla władz Gminy Naruszewo przy opracowaniu kierunków rozwoju poszczególnych miejscowości.

*Plan Odnowy Miejscowości Naruszewo* został skonsultowany z mieszkańcami, którzy na priorytetową inwestycję wybrali budowę zespołu boisk sportowych i urządzeń lekkoatletycznych, która ma na celu zaspokojenie potrzeb rekreacyjno-sportowych i kulturalnych mieszkańców Naruszewa oraz pobliskich wsi. Ponadto stworzy możliwość wypoczynku i zabawy dla dzieci i młodzieży w bezpiecznym miejscu oraz zapewni warunki dla uczestnictwa mieszkańców w wydarzeniach o charakterze lokalnym i ponadlokalnym.