



PLAN ODNOWY MIEJSCOWOŚCI NACPOLSK NA LATA 2010 – 2018

„Chcemy być gminą o zrównoważonym rozwoju, z nowoczesnym rolnictwem oraz dobrym i średnim przemysłem, głównie przetwórczym, o czystym środowisku naturalnym, dobrą infrastrukturą techniczną, kultywującą tradycje i dziedzictwo kulturowe, z możliwością uprawiania różnych form turystyki i aktywacji wypoczynku, oferującą obiekty i tereny do zagospodarowania przez inwestorów” – oto strategiczne, długofalowe cele, które przyświecają całej społeczności i władzom Gminy Naruszewo.

1. Wstęp

Rozwój i odnowa obszarów wiejskich to jedno z kluczowych wyzwań, jakie stoją przed Polską w okresie integracji z Unią Europejską. Zasadniczym celem jest wzmocnienie działań służących zmniejszeniu istniejących różnic w poziomie rozwoju obszarów wiejskich w stosunku do terenów miejskich.

Konieczność opracowania *Planu Odnowy Miejscowości* wynika z Rozporządzenia Ministra Rolnictwa i Rozwoju Wsi z dnia 14 lutego 2008 r. w sprawie szczegółowych warunków i trybu przyznawania pomocy finansowej **w ramach Działania Osi 4 – Leader Działanie 4.1/413 „Wdrażanie Lokalnych Strategii Rozwoju”** dla operacji, które odpowiadają warunkom przyznania pomocy w ramach działania **„Odnowa i rozwój wsi” objętego Programem Rozwoju Obszarów Wiejskich na lata 2007 – 2013.**

Plan Odnowy Miejscowości zakłada poprawę jakości życia na obszarach wiejskich przez zaspokojenie potrzeb społecznych i kulturowych mieszkańców wsi oraz promowanie obszarów wiejskich. Działanie umożliwi rozwój tożsamości społeczności wiejskiej, zachowanie dziedzictwa kulturowego i specyfiki obszarów wiejskich oraz wpłynie na wzrost atrakcyjności turystycznej i inwestycyjnej obszarów wiejskich.

Pomoc finansową można uzyskać poprzez realizację inwestycji w zakresie:

- budowy, przebudowy, remontu lub wyposażenia obiektów pełniących funkcje sportowe, rekreacyjne i społeczno – kulturowe,
- kształtowania obszaru przestrzeni publicznej,
- budowy, remontu lub przebudowy infrastruktury związanej z rozwojem funkcji turystycznych, sportowych lub społeczno – kulturowych,
- zakupu obiektów charakterystycznych dla tradycji budownictwa w danym regionie, w tym budynków będących zabytkami, z przeznaczeniem na cele publiczne,
- odnawiania, eksponowania lub konserwacji lokalnych pomników historycznych, budynków będących zabytkami lub miejsc pamięci,
- kultywowania tradycji społeczności lokalnej oraz tradycyjnych zawodów.

Dokument *Plan Odnowy Miejscowości* jest dokumentem strategicznym stworzonym z inicjatywy i przy udziale mieszkańców oraz przygotowany został zgodnie z wytycznymi

Programu Rozwoju Obszarów Wiejskich na lata 2007-2013. Określa działania, które sami zainteresowani uznali za istotne dla swojej miejscowości. Niniejszy plan jest planem otwartym stwarzającym możliwość aktualizacji w zależności od potrzeb społecznych i uwarunkowań finansowych.

Plan Odnowy Miejscowości jest spójny z Lokalną Strategią Rozwoju dla obszaru Lokalnej Grupy Działania Przyjazne Mazowszem, z Planem Rozwoju Lokalnego Gminy Naruszewo, Strategią Rozwoju Powiatu Płońskiego, Strategią Rozwoju Województwa Mazowieckiego oraz Strategią Rozwoju Obszarów Wiejskich i Rolnictwa na lata 2007 – 2013 a także wpisuje się w Narodowe Strategiczne Ramy Odniesienia.

Opracowanie *Planu Odnowy Miejscowości* oraz jego realizacja w najbliższych latach ma na celu:

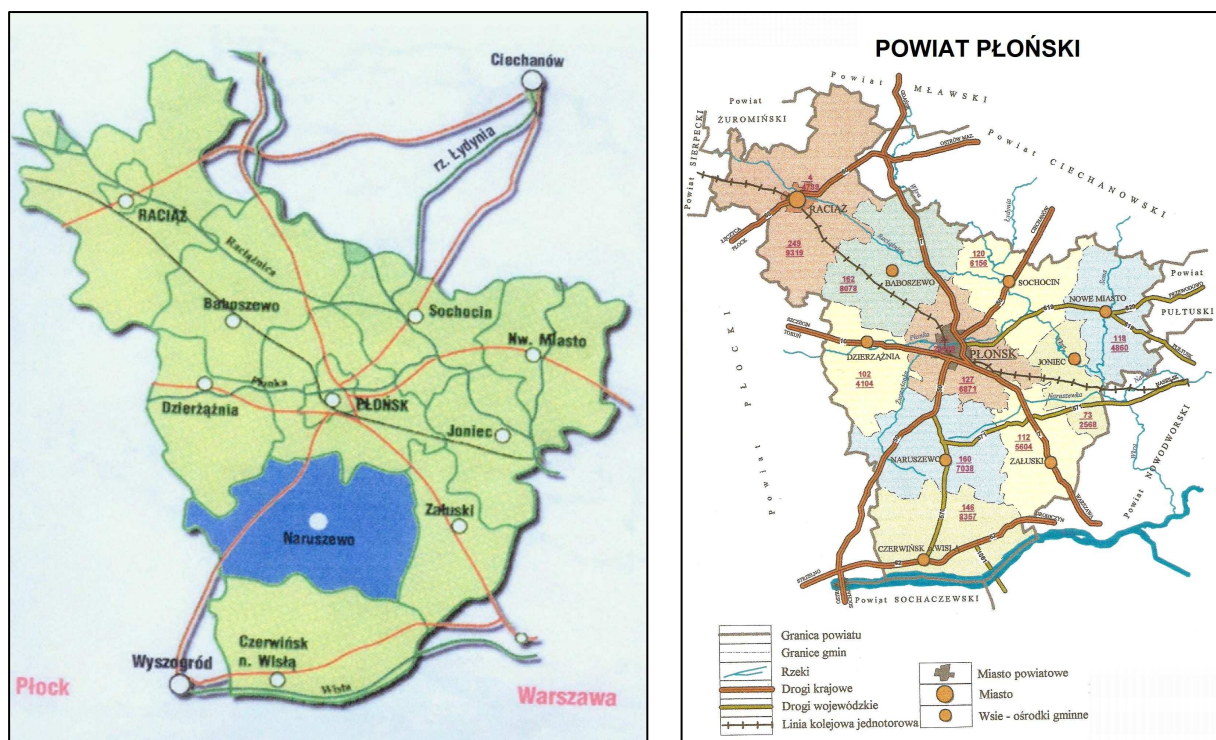
- poprawę warunków życia mieszkańców,
- podniesienie atrakcyjności turystycznej miejscowości,
- zaspokojenie potrzeb społecznych i kulturowych mieszkańców,
- zagospodarowanie i upiększenie terenu wsi,
- zwiększenie aktywności mieszkańców oraz ich zaangażowania w sprawy rozwoju wsi,
- wzrost atrakcyjności inwestycyjnej miejscowości.

2. Gmina Naruszewo

2.1. Charakterystyka Gminy

Gmina Naruszewo to gmina wiejska, typowo rolnicza, położona w powiecie płońskim, w północno – zachodniej części województwa mazowieckiego. Leży w odległości około 65 km od Warszawy i około 11 km od Płońska. Zajmuje powierzchnię 16 000 ha (tj. 160 km²), co stanowi ok. 11,56% ogólnej powierzchni powiatu. Gminę zamieszkuje 6 762 osób (stan na 31.12.2009r.). W granicach gminy znajdują się 42 miejscowości. Największymi pod względem zaludnienia miejscowościami są: Nacpolsk, Zaborowo oraz Radzymin.

Gmina Naruszewo graniczy z czterema gminami powiatu płońskiego i dwiema gminami powiatu płockiego. Od północy gmina sąsiaduje z gminami: Płońsk i Dzierżążnia, od wschodu graniczy z gminą Załuski a od południa z gminą Czerwińsk nad Wisłą. Od południowego zachodu przylega do miasta – gminy Wyszogród i bardzo małym odcinkiem do gminy Bulkowo.



Źródło: Materiały własne Urzędu Gminy w Naruszewie

Pod względem geograficznym gmina Naruszewo położona jest w obrębie Niziny Środkowomazowieckiej, na Wysoczyźnie Płockiej. Tereny przecinają liczne doliny, dolinki erozyjne jak również rzeki: Naruszewka, Żurawianka i Struga.

2.2. Ludność

Liczba ludności w gminie Naruszewo wynosi 6 762 osób (stan na 31.12.2009r.), co stanowi około 0,13% ogólnej liczby ludności województwa mazowieckiego i około 7,6% ludności powiatu płockiego.

Gminę Naruszewo zamieszkuje 3 417 mężczyzn i 3 345 kobiet. Ludność w wieku produkcyjnym tj. mężczyźni w wieku od 18 do 64 a kobiety od 18 do 59, stanowią 60,52% społeczeństwa gminy. Nieznaczna przewaga mężczyzn w liczbie mieszkańców utrzymuje się już od kilku lat i nie zawsze jest zgodna z ogólnymi trendami demograficznymi powiatu, województwa czy też kraju. W ogólnej liczbie mieszkańców gminy Naruszewo 21,06% stanowią dzieci i młodzież poniżej 18 roku życia, a 16,96 % stanowią osoby starsze w wieku poprodukcyjnym. Dokładne dane przedstawia poniższa tabela:

WIEK	MĘŻCZYŹNI	KOBIETY	OGÓŁEM
0 – 2	121	120	241
3	43	43	86
4 – 5	76	46	122
6	40	37	77
7	31	33	64
8 – 12	195	195	390
13 – 15	124	136	260
16 – 17	95	89	184
18	51	48	99
19 – 65	2275	-	2275
19 – 60	-	1817	1817
>65	366	-	366
>60	-	781	781
Ogółem	3417	3345	6762

(tabela struktura ludności Gminy Naruszewo wg wieku stan na 31.12.2009r.)

2.3. Warunki przyrodnicze

Walory środowiskowe i turystyczne gminy Naruszewo zachęcają do wypoczynku, z dala od hałaśliwych i zatłoczonych miejskich aglomeracji. Środowisko naturalne gminy stanowi atrakcję dla gości z kraju i zagranicy. Bogactwo przyrody tego obszaru niepowtarzalnie komponuje się z pięknem tutejszych krajobrazów.

Szata roślinna gminy Naruszewo związana jest ściśle z uwarunkowaniami geomorfologicznymi i wraz z ukształtowaniem terenu decyduje o walorach krajobrazowych.



Struktura krajobrazu obszaru gminy prezentuje układy mozaikowe z udziałem lasów, trwałych użytków zielonych i dominujących obszarów upraw polowych. W północnej części gminy wyodrębnić można krajobraz den dolinnych i obszarów morenowych. Lasy i zarośla łęgowe zachowały się tu na niewielkich powierzchniach. Są to często zarośla

wierzbowe oraz łęgi wierzbowo-topolowe.

Według danych z 2002 roku lesistość Gminy Naruszewo wynosi 17,06 % i jest niższa od średniej lesistości województwa mazowieckiego, która wynosi 22,21%. Wyższa jest

jednak od lesistości powiatu płońskiego, która wynosi 13,35%. W zależności od warunków glebowych, klimatycznych i wodnych wytworzyły się różne typy siedliskowe lasów. Dominują siedliska borowe (bór mieszany, bór mieszany świeży) z dużym udziałem drzewostanów sosnowych. Na najuboższych glebach, głównie w strefie wzgórz moren czołowych i pagórków kemowych występują lasy mieszane (z dominującą brzozą, licznymi krzewami i drzewami liściastymi w podszyciu). Lasy wilgotne występują na glebach murszowo-mineralnych, a w drzewostanie obok sosny występuje świerk, brzoza i olcha.

Teren gminy rozcinają doliny Naruszewki i Żurawianki – w północnej części oraz dolina Strugi na południu. Naruszewka jest prawobrzeżnym dopływem Wkry, którego obszar



źródłowy leży w rejonie Radzymina. W 98% swojej długości jest nieuregulowana. Powierzchnia jej dorzecza wynosi 120 km² zaś całkowita długość rzeki to 23 km. Żurawianka, zaś jest prawobrzeżnym dopływem Płonki, długości około 20,3 km. Jej źródło mieści się w okolicy miejscowości Srebrna, na południe od Naruszewa. Struga,

o długości około 14 km, swój początek ma w pobliżu miejscowości Strzembowo, a ujście w Wiśle.

2.4. Komunikacja

Gmina Narszewo położona jest w centralnej części kraju. Przez jej teren przechodzi droga krajowa Nr 50 Płońsk – Wyszogród. Wybudowanie nowego mostu przez Wisłę w miejscowości Wyszogród podniosło znaczenie drogi Nr 50. Oś komunikacyjną gminy stanowią również drogi wojewódzkie Nr 570 Wróblewo – Narszewo – Czerwińsk n/Wisłą oraz Nr 571 Narszewo – Nasielsk. Drogi te są podstawowym powiązaniem obszaru gminy z terenami zewnętrznymi.

Same drogi gminne – 247 km – stanowią ponad połowę długości dróg na terenie gminy. Uzupełniają one układ komunikacyjny gminy, obsługują przede wszystkim zabudowę rozproszoną i stanowią komunikację wewnątrz wsi.

2.5. Gospodarka i rolnictwo

Według bazy danych ewidencji działalności gospodarczej na terenie gminy Naruszewo zarejestrowanych jest 216 podmiotów gospodarczych (stan na 31.12.2009r.). Nie znajdziemy tu dużych zakładów przemysłowych. Nieliczne z nich zatrudniają więcej niż kilkanaście osób. Większość to zazwyczaj podmioty kilku osobowe lub tzw. rodzinne. Na terenie gminy dominują przedsiębiorcy zajmujący się usługami transportowymi oraz szeroko rozumianym handlem. Stanowią większość liczby przedsiębiorców, zarejestrowanych w rejestrze działalności gospodarczej. Pozostałe podmioty prowadzą działalność w zakresie usług fryzjerskich, hydraulicznych, malarskich, stolarskich, mechaniki pojazdowej oraz usług weterynaryjnych.

Większość terenu gminy Naruszewo użytkowana jest rolniczo. Rolnictwo opiera się głównie na uprawie zbóż (pszenica, żyto, owies, jęczmień i ich mieszanki), buraków, ziemniaków oraz rzepaku. Przeważa hodowla trzody chlewnej. Gleby występujące na terenie gminy należą do dobrych, sprzyjających rolnictwu klas bonitacyjnych: II, IIIa, IIIb, IVa, IVb.



2.6. Oświata

Głównym ośrodkiem kulturotwórczym gminy są szkoły, w których odbywają się szkolenia, kursy oraz imprezy z udziałem mieszkańców naszej gminy. Na terenie gminy Naruszewo funkcjonuje 6 szkół podstawowych (w Naruszewie, Krysku, Sobanicach, Nacpolsku, Zaborowie, Radzyminku) oraz dwa gimnazja (w Naruszewie i Nacpolsku).

Plan Odnowy Miejscowości Nacpolsk na lata 2010 – 2018

Od 1 września 2009r. naukę rozpoczęło łącznie 487 uczniów w szkołach podstawowych i 276 uczniów w gimnazjach. Obecnie proces edukacyjno – wychowawczy realizuje 97 nauczycieli. W szkołach podstawowych proces ten spełnia 73 nauczycieli, zaś w gimnazjum – 24. Każda ze szkół podstawowych posiada sześć oddziałów – klasy od 1 do 6. W gimnazjach jest ich również 6, z tym że po dwie klasy od 1 do 3.

Poniższe tabele przedstawiają liczbę uczniów w rozbiciu na poszczególne szkoły w gminie Naruszewo w roku szkolnym 2009 – 2010:

SZKOŁY PODSTAWOWE	ROK SZKOLNY 2009 – 2010	
	Liczba uczniów	Liczba oddziałów
Naruszewo	148	6
Nacpolsk	101	6
Radzyminek	65	6
Krysk	66	6
Sobanice	54	6
Zaborowo	53	6
Razem	487	36

Źródło: dane Urzędu Gminy w Naruszewie, stan na 31.12.2009r.

GIMNAZJA	ROK SZKOLNY 2009 – 2010	
	Liczba uczniów	Liczba oddziałów
Gimnazjum w Naruszewie	168	6
Gimnazjum w Nacpolsku	108	6
Razem	276	12

Źródło: dane Urzędu Gminy w Naruszewie, stan na 31.12.2009r.

Od niedawna funkcjonuje w Naruszewie Liceum Ogólnokształcące dla dorosłych oraz Centrum Kształcenia Na Odległość na Wsiach. Gmina może się poszczycić również halą sportową w Naruszewie, a także boiskiem gminnym w Krysku. W lipcu 2009 roku oddano do użytku ogólnodostępne, wielofunkcyjne boisko przy Zespole Szkół w Nacpolsku.

Na terenie gminy Naruszewo funkcjonuje Gminna Biblioteka Publiczna oraz jeden punkt biblioteczny w Nacpolsku. Gminna Biblioteka Publiczna znajduje się w budynku Urzędu Gminy. Powstała w 1949 roku. Księgozbiór biblioteki liczy 17160 woluminów, jest to przede wszystkim literatura piękna dla dorosłych, literatura piękna dla dzieci i literatura popularno – naukowa. Dobrze zaopatrzona jest również w lektury. Z pozostałego księgozbioru takiego jak encyklopedie czy słowniki tematyczne można korzystać na miejscu. Biblioteka otwarta jest od poniedziałku do soboty i cieszy się dużą popularnością. Znajdują

się w niej trzy ogólnodostępne stanowiska komputerowe za stałym podłączeniem do Internetu. Komputery otrzymano w ramach projektu „Ikonka CD”. W ostatnim roku z Internetu skorzystano 2507 razy (dane na 31.12.2009r).

2.7.Służba zdrowia

Mieszkańcy gminy korzystają z ośrodków zdrowia w Naruszewie i w Nacpolsku:

- Naruszewo - Niepubliczny Zakład Opieki Zdrowotnej „FAMILIA”
Poradnia rodzinna s.c.
- Nacpolsk - Niepubliczny Zakład Opieki Zdrowotnej „SAWIMED”
Poradnia rodzinna s.c.

W gminie Naruszewo funkcjonują 2 apteki. Najbliższy szpital i poradnie specjalistyczne znajdują się w Płońsku. Zadania z zakresu pomocy społecznej i profilaktyki alkoholowej sprawuje Gminny Ośrodek Pomocy Społecznej w Naruszewie.

2.8.Usługi finansowe i pocztowe

Na terenie gminy Naruszewo funkcjonują dwa podmioty zajmujące się usługami finansowymi: Poczta Polska i Bank Spółdzielczy.

Poczta Polska funkcjonuje w Naruszewie – do niedawna mieściła się również Filia w Nacpolsku. Poczta w Naruszewie istnieje od 1928 roku, początkowo pod nazwą „Agencja pocztowo – telegraficzna Naruszewo”. Swoją działalność przerwała 1 września 1939 roku, wznowiła ponownie 19 marca 1945r. (był to okres drugiej wojny światowej). Obecnie Poczta zajmuje się nie tylko nadawaniem przesyłek, listów i telegramów, zmieniła się w przedsiębiorstwo, które oferuje również usługi finansowe takie jak lokaty czy kredyty.

Konkurentem Poczty Polskiej w zakresie usług finansowych jest Mazowiecki Bank Spółdzielczy w Łomiankach oddział w Naruszewie i Nacpolsku. W 1998 roku Bank Spółdzielczy w Łomiankach połączył się z Bankiem Spółdzielczym w Naruszewie z siedzibą w Radzyminie, w powiecie płońskim. W wyniku tego połączenia Bank Spółdzielczy w Naruszewie stał się Oddziałem Banku Spółdzielczego w Łomiankach. W 2009 roku został udostępniony w Naruszewie bankomat. Bank w zakresie finansów oferuje konta, lokaty oraz kredyty. Dla rolników proponuje specjalne kredyty oraz lokaty sezonowe.

2.9. Turystyka

Walory przyrodnicze i krajobrazowe predysponują obszar gminy do rozwoju funkcji rekreacyjnej, w tym turystyki na bazie istniejących siedlisk - w szczególności agroturystyki. Na terenie Gminy Naruszewo funkcjonują 3 gospodarstwa agroturystyczne, każde ukierunkowane na różne rodzaje działalności pozarolniczej:

- Gospodarstwo agroturystyczne „**Baśniowy Sad**” w Strzembowie,
 - Gospodarstwo agroturystyczne „**Skrawek Nieba**” w Wichorowie,
 - Gospodarstwo agroturystyczne „**Stajnia Szinuk**” w Strzembowie,
- oraz Pensjonat „**Szkockie Ranczo**” w Skarboszewie.

Na terytorium gminy Naruszewo istnieją wiele obiektów o znaczeniu historyczno – kulturowym oraz liczne pamiątki przeszłości wpisane do rejestru zabytków, w tym siedem parków podworskich. Parki najczęściej funkcjonują w ramach zespołów dworskich jako podworskie parki krajobrazowe.

Od 1 czerwca 1980 roku wpisano do Rejestru Zabytków park w **Zaborowie**. Położony jest przy szkole jest to dawny ogród dworski. Powierzchnia parku to około 12 ha, w tym 1,1 ha wody. Drzewostan tworzą głównie gatunki rodzime. Z ciekawszych występuje tam: grujecznik japoński, korkowiec amurski, oliwnik wąskolistny oraz głóg szkarlatny. Kolejnym parkiem jest park krajobrazowy z początku XX w – dawny ogród dworski projektu s. Celichowskiego położony we **Wróblewie**. Jego powierzchnia liczy 4,20 ha, w tym 0,42 ha wody. Został wpisany do Rejestru Zabytków od 2 czerwca 1997 roku. Drzewostan bogaty ilościowo jak i gatunkowo, najstarsze wiązy w wieku ponad 100 lat. W obrębie parku znajduje się dwór. Gmina może się poszczycić również parkiem krajobrazowym w **Strzembowie** z drugiej połowy XIX wieku, o asymetrycznym układzie przestrzennym. Do Rejestru Zabytków został wpisany od 1 marca 1976 roku. Kompozycja pierwotna w znacznej części została zachowana. Park ma powierzchnię 7,8 ha z czego 1,1 ha stanowią wody. Park dworski z 1903 roku znajduje się w **Radzyminie**. Powierzchnia tego parku to 4,2 ha, w tym dwa stawy o powierzchni 0,6 ha. Drzewostan głównie składa się z gatunków rodzimych, ciekawostką jest jednak klon tatarski i klon srebrzysty. Figuruje w Rejestrze Zabytków od 1 czerwca 1980 roku, znajdziemy go również w Rejestrze Ogrodów Polskich. W Rejestrze Zabytków znajdziemy również Park w **Krysku** z przełomu XVIII/XIX wieku i park pałacowy w **Nacpolsku**.

Na obszarze gminy funkcjonuje rozbudowany przestrzennie system obszarów prawnie chronionych, w skład którego wchodzi: rezerwat przyrody „Noskowo”, obszar chronionego krajobrazu – Naruszewski i Krysko – Joniecki oraz użytki ekologiczne. Obszary prawnie chronione stanowią 43,1% terenu gminy.

Rezerwat „Noskowo” utworzony został Zarządzeniem Ministra Leśnictwa i Przemysłu Drzewnego z dnia 4 kwietnia 1977 roku. Powierzchnia rezerwatu wynosi 75,79 ha. Rezerwat utworzony został dla ochrony wielogatunkowego lasu liściastego, w którym dominują: jesion, wiąz, grab, klon, jawor, dąb.

W obrębie Obszaru Chronionego Krajobrazu w gminie wyróżnia się:

- Naruszewski Obszar Chronionego Krajobrazu – obejmuje on krajobraz położony od Nasielska do Pułtuska. W skład obszaru wchodzi 2574,47 ha powierzchni Nadleśnictwa Płońsk, lasy leśnictwa: Nacpolsk – 1153 ha, Tustań – 1142 ha oraz uroczysko Złotopolice – 279,47 ha. Ogólna powierzchnia tego obszaru to 7030,20 ha.
- Krysko – Joniecki Obszar Chronionego Krajobrazu o ogólnej powierzchni 9203,40 ha. Położony jest na terenie Wysoczyzny Płońskiej.

Atutem gminy są również obiekty kultu religijnego:

- Kościół Parafialny p. w. św. Floriana w Krysku – kościół murowany XV/XVI/XIX w. (dzwonnica neogotycka, murowana z początków XX w., cmentarz przykościelny),
- Kościół Parafialny p. w. św. Trójcy w Naruszewie – kościół drewniany z XVIII w. (dzwonnica drewniana z XVIII w., cmentarz przykościelny z XVIII w.),
- Kościół Parafialny p. w. św. Piotra i Pawła w Radzyminie – kościół murowany z XVIII w. (dzwonnica drewniana – XVIII/XIX w., cmentarz przykościelny z początku XV w.),
- Kościół Parafialny p. w. św. Zygmunta w Żukowie z XVIII w. (dzwonnica z XVIII w., cmentarz przykościelny z II połowy XIX w.),
- Kościół Starokatolicki Mariawitów w Radzyminku (cmentarz mariawicki z początku XX w.).

3. Inwentaryzacja zasobów służąca ujęciu stanu rzeczywistego

3.1. Charakterystyka miejscowości Nacpolsk

Wieś Nacpolsk położona jest w województwie mazowieckim, w powiecie płońskim, w gminie Naruszewo. Dokładnie położenie można określić współrzędnymi: 52°30'48"N i 20°15'25"E. Nacpolsk podzielony jest na trzy urocze ulice: Płońską, Szkolną oraz Wspólną. W latach 1975 – 1998 miejscowość należała administracyjnie do województwa ciechanowskiego. Wcześniej nazywała się Nocpalsk, od ognisk, które żołnierze palili nocą.

3.2. Społeczeństwo

Obecnie Nacpolsk liczy 703 mieszkańców, w tym na ulicy Płońskiej zamieszkuje 117 osób, na ulicy Szkolnej – 19, zaś na ulicy Wspólnej – 567 (stan na 31.12.2009r.). Nacpolsk zamieszkuje 356 mężczyzn i 347 kobiet. Ludność w wieku produkcyjnym stanowią 66,15 % - tj. kobiety w wieku od 18 do 59, a mężczyźni w wieku od 18 do 64. Dzieci w wieku do 6 lat jest 42. Dzieci w wieku szkolnym i młodzież liczą razem 104 osoby. Dokładniejszy zarys wiekowy przedstawia tabela:

WIEK	MĘŻCZYZN	KOBIET	OGÓŁEM
0 – 3	14	15	29
4 – 5	9	4	13
6 – 7	4	8	12
8 – 12	24	19	43
13 – 17	23	15	38
18	4	7	11
19 – 60	-	219	219
19 – 65	246	-	246
>60	-	62	62
>65	32	-	32
Ogółem	356	347	703

(dane Urzędu Gminy w Naruszewie na dzień 31.12.2009 r.)

3.3. Rolnictwo

Większość terenu Nacpolska użytkowana jest rolniczo. Na obszar 522,06 ha grunty rolne wynoszą 402,54 ha. Dokładne dane przedstawia tabela:

POWIERZCHNIA OGÓLNA	522,06
Grunty orne	402,54
w tym:	
klasa I	0,00
klasa II	16,17
klasa III a	125,96
klasa III b	152,21
klasa IV a	13,95
klasa IV b	36,51
klasa V	52,74
klasa VI	5,00
Łąki	14,29
Pastwiska	21,64
Użytki rolne ogółem	438,47
Grunty pod lasami	19,43
Grunty pod wodami	7,51

(dane Urzędu Gminy w Naruszewie)

Łąki na terenie Nacpolska zajmują 14,29 ha, z czego:

- klasa III – 0,28 ha
- klasa IV – 9,33 ha
- klasa V – 1,78 ha
- klasa VI – 2,90 ha

Pastwiska zajmują powierzchnię 21,64 ha. Grunty pod lasami – grunty zadrzewione i zakrzewione zajmują 19,43 ha

3.4.Przedsiębiorczość

Na terenie Nacpolska zarejestrowanych jest 23 przedsiębiorców. Dokładny podział przedsiębiorców przedstawia poniższa tabela:

SPECJALIZACJA	ILOŚĆ PRZEDSIĘBIORCÓW
Handel	9
Mechanizacja	1
Inseminacja	1
Usługi remontowo - budowlane	2
Opieka zdrowotna	2
Transport	1
Fryzjerstwo	1

Usługi spawalnicze	1
Leśnictwo	1
Formy edukacji	1
Finanse i rachunkowość	3
RAZEM	23

(dane Urzędu Gminy w Naruszewie z dnia 31.12.2009r)

3.5. Biblioteka

Filia Gminnej Biblioteki Publicznej w Nacpolsku powstała w 1961 roku. Znajdowała się w starym drewnianym budynku stanowiącym własność gminy. Zatrudniony był jeden pracownik w wymiarze ¼ etatu. W 2005 roku Filia została przeniesiona do nowego lokalu, dobudowanego do budynku Zespołu Szkół w Nacpolsku. Powierzchnia pomieszczeń bibliotecznych wynosi 46 m², lokal wyposażony jest w nowe meble.

Księgozbiór Filii Bibliotecznej w Nacpolsku to 8779 woluminów. Jest to literatura piękna dla dorosłych, literatura piękna dla dzieci oraz literatura popularno – naukowa. Biblioteka jest dobrze zaopatrzona w lektury szkolne. Na miejscu można skorzystać z księgozbioru podręcznego: Encyklopedii, słowników tematycznych i innego rodzaju literatury popularno – naukowej.

Biblioteka czynna jest trzy razy w tygodniu (we wtorki od 9⁰⁰ do 13⁰⁰, czwartki od 9⁰⁰ do 14³⁰ i piątki od 9⁰⁰ do 13³⁰). Filia obsługiwana jest przez pracowników Gminnej Biblioteki Publicznej w Naruszewie. W chwili obecnej filia posiada jeden komputer.

W ostatnim roku zarejestrowano 304 czytelników, z czego ¾ to dzieci i młodzież ze szkół podstawowych, gimnazjum i średnich. Wypożyczono 2613 woluminów. W ciągu ostatniego roku zakupiono 257 książek.

3.6. Szkolnictwo

W Nacpolsku funkcjonuje Zespół Szkół, który łączy szkołę podstawową i gimnazjum. Od 1 września 2009 roku naukę rozpoczęło łącznie 209 uczniów – w tym, w szkole podstawowej 101 uczniów, a w gimnazjum – 108 uczniów. Całkowita powierzchnia jaką zajmuje Zespół Szkół w Nacpolsku to 1598 m².



Fot. Zespół Szkół w Nacpolsku

Szkoła posiada 12 sal lekcyjnych oraz jedną pracownię komputerową. Uczniowie czas wolny od zajęć mogą spędzać w świetlicy szkolnej lub na sali gimnastycznej. Zespół Szkół posiada również jedną stołówkę.

Stan techniczny i funkcjonalność budynku Zespołu Szkół w Nacpolsku należy uznać za zadawalający, co jest rezultatem stałych, znacznych nakładów finansowych czynionych od kilku lat. W ostatnim czasie wybudowano ogólnodostępne, wielofunkcyjne boisko sportowe, wyposażono plac zabaw dla dzieci z klas 0 – IV oraz wymieniono oświetlenia w 7 klasach lekcyjnych.



Fot. Ogólnodostępne, wielofunkcyjne boisko sportowe w Nacpolsku

3.7. Opieka zdrowotna

Na terenie miejscowości Nacpolsk funkcjonuje aktualnie jeden Niepubliczny Zakład Opieki Zdrowotnej „SAWIMED”. Zakład posiada umowę z Narodowym Funduszem Zdrowia. Udziela świadczeń zdrowotnych, obejmujących swoim zakresem medycynę ogólną, rodzinną i szkolną. Obecnie zatrudnia 2 lekarzy i 3 pielęgniarki. Pod stałą opieką są tu przede wszystkim dzieci uczęszczające do Zespołu Szkół w Nacpolsku. Zakład Opieki Zdrowotnej współpracuje ze specjalistami zatrudnionymi w Powiatowym Szpitalu w Płońsku tj.: okuliści, reumatolodzy, urolodzy itp. Na terenie Nacpolska funkcjonuje również apteka.

3.8. Usługi finansowe i pocztowe

Od 1952 roku na terenie miejscowości Nacpolsk funkcjonowała Poczta Polska. Od 2006 roku Urząd Pocztowy w Nacpolsku zmienił się na Filię UP Naruszewo. Od tamtej pory zatrudniał jedynie jednego pracownika i pełnił funkcję urzędu nadawczego. Został zlikwidowany 20 lipca 2009 roku.

Oprócz Urzędu Poczтового w miejscowości Nacpolsk znajduje się oddział Mazowieckiego Banku Spółdzielczego. Filia w Nacpolsku prowadziła działalność już od 24 października 2005 roku, ale w wynajętym lokalu. 2 grudnia 2009 roku nastąpiło uroczyste otwarcie Filii w Nacpolsku Oddział Naruszewo Mazowieckiego Banku Spółdzielczego w Łomiankach w nowym własnym lokalu. Bank w Nacpolsku oferuje usługi finansowe w zakresie lokat, kont oraz kredytów.



Fot. Mazowiecki Bank Spółdzielczy w Łomiankach Filia w Nacpolsku

3.9. Turystyka

W zasięgu terytorium Nacpolska istnieje kilka obiektów o znaczeniu historyczno – kulturowym, w tym park podworski.

Park pałacowy w Nacpolsku powstał prawdopodobnie w pierwszej połowie XIX wieku. Ma powierzchnię 14 ha, w tym 3,5 ha wody. Jest to dawny ogród dworski, z zachowanym dość bogatym drzewostanem o dużej wartości przyrodniczej. Można tu podziwiać liczne okazy lip i dębów w wieku 200 – 250 lat, najstarszy dąb – liczy ponad 300 lat. Z ciekawostek przyrodniczych w parku pałacowym w Nacpolsku możemy spotkać również miłorząb dwu – kłapowy, sosnę wejmutkę, Koln srebrzysty, wiąz górski oraz tulipanowiec amerykański. Park został wpisany do Rejestru Zabytków 1 marca 1976 roku.

W obrębie parku znajduje się pałac. Pałac wzniesiono w 2 połowie XIX wieku. W pierwszych latach był w posiadaniu Tytusa i Adeli z Lanckońskich Dembowskich, następnie Szczepana i Jadwigi Tarnowskich, a od 1908 roku – Charzyńskich. Pałac w Nacpolsku jest murowany, otynkowany, na narożach boniowany. Należy do pałaców piętrowych z podpiwniczeniem. Na osi ryzalit zwieńczony trójkątnym szczytem. Wewnątrz układ dwutraktowy z sienią na osi. Dach pokryty był blachą, dwuspadowy. Otoczony dookoła resztkami parku z XIX wieku.

Na wyspie stawu w Nacpolsku znajduje się figurka św. Jana Nepomucena. Pierwsza oryginalna figurka powstała w pierwszej połowie XIX wieku. Zginęła podczas renowacji około 2003 roku. Na jej miejscu wzniesiono nową w 2009 roku.



Fot. Figurka Św. Jana Nepomucena w Nacpolsku

3.10. Aktualna sytuacja społeczno – gospodarcza wsi

Plan Odnowy Miejscowości Nacpolsk na lata 2010-2018 powstał przy aktywnej współpracy mieszkańców wsi. Została powołana grupa inicjatywna w celu określenia potrzeb mieszkańców oraz w celu zdiagnozowania stanu obecnego i planów na przyszłość.

Tabela. *Jacy jesteśmy? Jaka jest nasza wieś? – diagnoza aktualnej sytuacji sołectwa*

Co wieś wyróżnia?	Dobrze utrzymane walory krajobrazu, niczym niezniszczone, miejsca widokowe, bliskość aglomeracji miejskiej – Płońsk, Wyszogród, zwarta zabudowa wsi, mieszkańcy dobrze się znają, potencjał turystyczny i agroturystyczny
Jakie pełni funkcje?	Mieszkalna, rolnicza
Kim są mieszkańcy?	Rolnicy i ich rodziny, osoby utrzymujące się z pracy poza rolnictwem – dojeżdżające do pracy poza miejscem zamieszkania, drobni przedsiębiorcy, emeryci i renciści
Co daje utrzymanie mieszkańcom wsi?	Praca w gospodarstwach rolnych, sferze produkcyjno-usługowej poza wsią, emerytury, renty, pomoc społeczna, zasiłki dla bezrobotnych
Jak zorganizowani są mieszkańcy? Jakie organizacje działają?	Rada sołecka, Uczniowski Klub Sportowy. Organizowanie pikników rodzinnych i cyklicznych imprez
W jaki sposób mieszkańcy rozwiązują problemy?	We wsi jest sołtys i rada sołecka, sporadyczne zebrania wiejskie, indywidualne interwencje u władz gminy
Jak wygląda nasza wieś?	Wieś o zwartej zabudowie
Jaki jest stan środowiska i otoczenia?	Wieś w pełni zwodociągowana, czyste środowisko, brak zanieczyszczeń, w pobliżu wsi liczne tereny zielone, warunki przyrodnicze sprzyjające turystyce i agroturystyce
Jakie obyczaje wieś pielęgnuje i rozwija?	Obchodzone są wszystkie święta kościelne i państwowe

Jakie jest rolnictwo?	Rolnictwo na dość dobrym poziomie, specjalizujące się w produkcji roślinnej i zwierzęcej, istnieje Państwowe Gospodarstwo Rolne
Jaka jest infrastruktura techniczna?	Niedostateczna infrastruktura drogowa i kanalizacyjna, wieś w pełni zwodociągowana, niedostateczne oświetlenie

Tabela. *Jaka ma być nasza wieś za 10 lat? - wizja stanu docelowego*

Co wieś ma wyróżniać?	Estetyka, dobrze utrzymane walory krajobrazu i nieskażone środowisko naturalne, wieś bezpieczna i uporządkowana, atrakcyjna dla mieszkańców
Jakie ma pełnić funkcje?	Mieszkańcowskie, kulturalne, usługowo-produkcyjne, turystyczne. Nowoczesna infrastruktura drogowa i techniczna – zaspakajająca potrzeby spędzania wolnego czasu na zorganizowanych zajęciach
Kim mają być mieszkańcy?	Zintegrowani mieszkańcy wsi, podnoszący swoje kwalifikacje, zaangażowani w sprawy wsi, podniesiony poziom wykształcenia, aktywna młodzież
Co ma dać utrzymanie mieszkańcom wsi?	Praca w gospodarstwach rolnych, sferze produkcyjno-usługowej - we wsi i poza wsią, działalność gospodarcza, turystyka i agroturystyka
W jaki sposób mają być zorganizowani mieszkańcy? Jakie organizacje mają działać?	Stowarzyszenia kulturalne i turystyczne, Grupa Odnowy Wsi. Społeczeństwo zaangażowane w rozwiązywanie problemów społecznych wsi
W jaki sposób mieszkańcy mają rozwiązywać problemy?	Okresowe spotkania i zebrania wiejskie, spotkania z władzami gminy, współpraca z sąsiednimi miejscowościami, zwiększenie przepływu informacji między mieszkańcami
Jaki wygląd ma mieć nasza wieś?	Wyznaczenie i zagospodarowanie obszaru przestrzeni publicznej, zorganizowanie miejsca wypoczynku dla dzieci i dorosłych, budowa nowych dróg, szlaków rowerowych, ciągów pieszych, wieś czysta, zadbane

Jaki ma być stan środowiska i otoczenia?	Czyste i przyjazne środowisko, wykorzystanie naturalnych walorów przyrodniczych i turystycznych w celach rekreacyjnych
Jakie obyczaje wieś ma pielęgnować i rozwijać?	Organizowanie imprez, festynów kulturalnych i sportowych, które zintegrują mieszkańców i bardziej zaangażują ich w sprawy publiczne
Jakie ma być rolnictwo?	Innowacyjne, ekologiczne, spełniające standardy Unii Europejskiej, efektywne i ekonomiczne
Jaka ma być infrastruktura techniczna?	Utwardzone drogi, wie wyposażona w urządzenia kanalizacyjne (przydomowe oczyszczalnie), wieś w pełni oświetlona

4. Ocena mocnych i słabych stron miejscowości Nacpolsk - Analiza SWOT

W procesie opracowania *Planu Odnowy Miejscowości* niezbędne jest dokonanie tzw. Analizy SWOT. Technika analityczna SWOT polega na posegregowaniu posiadanych informacji o danej sprawie na cztery grupy – cztery kategorie czynników strategicznych:

- ❖ S (STRENGTHS) – mocne strony – czyli wszystko to co stanowi atut, zaletę, przewagę, walor analizowanego obiektu,
- ❖ W (WEAKNESSES) – słabe strony – czyli wszystko to co stanowi słabość, wadę analizowanego obiektu,
- ❖ O (OPPORTUNITIES) – szanse – czyli wszystko to co stwarza dla analizowanego obiektu szansę korzystnej zmiany
- ❖ T (THREATS) – zagrożenia – wszystko to co stwarza dla analizowanego obiektu niebezpieczeństwo zmiany niekorzystnej.

Właściwe zdiagnozowanie poszczególnych czynników ma osiągnięcie celów, którym służy analiza SWOT. Celem tym jest: unikanie zagrożeń, wykorzystywanie szans, wzmacnianie słabych stron, opieranie się na mocnych stronach.

Podczas konsultacji społecznych została przeprowadzona analiza wewnętrzna i zewnętrzna uwarunkowań rozwojowych uwzględniając silne i słabe strony wsi Nacpolsk oraz szanse i zagrożenia. W wyniku przeprowadzonej analizy SWOT ustalono mocne strony,

na których należy oprzeć dalszy rozwój wsi, a także słabe strony, których oddziaływanie należy zminimalizować.

MOCNE STRONY:

- Atrakcyjne walory turystyczno – przyrodnicze (staw, park podworski),
- Dobrze rozbudowana infrastruktura – drogi, wodociągi, kanalizacja, telefony, Internet,
- Dogodne położenie komunikacyjne (przy drodze krajowej nr 50 Płońsk – Wyszogród),
- Dobry stan środowiska naturalnego,
- Aktywna młodzież,
- Osiedlanie się mieszkańców z miast: przede wszystkim z Warszawy,
- Możliwość wyodrębnienia terenów pod inwestycje,
- Dobrze funkcjonujące szkolnictwo oddziałujące pozytywnie na jakość czynnika ludzkiego i stwarzające perspektywę na podniesienie rozwoju zasobów ludzkich,
- Dobra jakość rolniczej przestrzeni produkcyjnej.

SŁABE STRONY:

- Niedostosowany układ komunikacyjny do obecnej ilości pojazdów mechanicznych , zły stan dróg, brak chodników przy drogach,
- Uciążliwość ruchu drogowego dla mieszkańców (brak chodnika wzdłuż drogi rajowej),
- Niski stan zasobności gospodarstw,
- Brak organizacji społecznej (np. OSP Nacpolsk),
- Brak gospodarstw agroturystycznych,
- Brak świetlicy, w której młodzież i dzieci mogliby aktywnie spędzać czas wolny,
- Ograniczony rozwój działalności pozarolniczej.

SZANSE:

- Wykorzystanie walorów turystycznych i krajobrazowych rozwój różnych form turystyki i agroturystyki,
- Walory środowiska naturalnego, malowniczy krajobraz, skuteczna polityk w zakresie ochrony środowiska,
- Fundusze unijne – dopłaty dla rolnictwa, pozyskiwanie środków na rozwój zasobów ludzkich, przedsiębiorczości oraz potencjału społeczno-gospodarczego regionu,

- Organizowanie i popularyzowanie masowych imprez sportowo-rekreacyjnych oraz ogólnodostępnych zajęć sportowych dla dzieci i młodzieży,
- Szansa rozwoju turystyki rowerowej,
- Rozwój małej i średniej przedsiębiorczości.

ZAGROŻENIA:

- Niski przyrost naturalny, starzenie się społeczeństwa,
- Perspektywa odpływu wykształconej młodzieży, emigracja zarobkowa,
- Niewielkie nakłady finansowe na turystykę,
- Wzrost bezrobocia, brak perspektyw zawodowych dla młodzieży,
- Zwiększenie kosztów zatrudnienia,
- Wysokie koszty prac remontowych.

5. Planowane kierunki rozwoju miejscowości Nacpolsk

Strategia rozwoju Gminy Naruszewo wytycza cel najważniejszy, jakim jest zrównoważony rozwój gminy. Jednocześnie wskazuje obszary, które muszą stać się miejscem niezbędnych inwestycji i działań, które muszą zostać wykonane, aby cel strategiczny został zrealizowany.

Cele strategiczne są konkretyzacją misji rozwoju i wskazują pożądane, zasadnicze kierunki zaspokajania potrzeb mieszkańców wsi oraz jego związku z otoczeniem. Realizacja strategicznych celów rozwoju wsi Nacpolsk będzie koncentrować się przede wszystkim na działaniach mających na względzie stałe podnoszenie warunków życia mieszkańców, tworzenie jak najlepszych warunków życia mieszkańców, tworzenie jak najlepszych warunków dla trwałego rozwoju gospodarczego oraz wzrostu atrakcyjności turystycznej wsi Nacpolsk.

Cel strategiczny I: Rozwój rolnictwa i alternatywnych źródeł dochodów dla mieszkańców

- Rozwój nowoczesnego rolnictwa i leśnictwa
- Rozwój drobnej i średniej przedsiębiorczości, wytwórczej, produkcyjnej i usługowej,
- Rozwój agroturystyki i turystyki weekendowej,
- Rozwój usług doradczo-szkoleniowych,

Cel strategiczny II: Rozwój infrastruktury technicznej

- Budowa i modernizacja infrastruktury drogowej (głównie budowa chodników i parkingów),
- Uzupełnienie sieci wodociągowej, rozbudowa sieci kanalizacji sanitarnej oraz regulacja stosunków wodnych,
- Rozwój infrastruktury telekomunikacyjnej,
- Stworzenie systemu zbierania i likwidacji odpadów.

Cel strategiczny III: Rozwój infrastruktury społecznej

- Zapewnienie bezpieczeństwa publicznego,
- Zapewnienie możliwości nowoczesnego kształcenia,
- Ograniczenie niedostosowania społecznego,
- Rozwój amatorskiego ruchu artystycznego i zapewnienie dostępności do dóbr kultury.

Wszelkie podejmowane przez społeczność miejscowości Nacpolsk inicjatywy mają na celu taki rozwój wsi, aby w 2018 roku była ona miejscem współpracy społeczności lokalnej, godnego życia, odpoczynku i rekreacji, atrakcyjnym dla turystów, przy wykorzystaniu wszystkich swoich walorów i potencjału.

6. Opis planowanych zadań inwestycyjnych i przedsięwzięć aktywizujących społeczność lokalną w latach 2010-2018

Realizacja planowanych zadań inwestycyjnych i przedsięwzięć aktywizujących społeczność lokalną w latach 2010-2018 przyczyni się do podniesienia standardów życia, poprawy bezpieczeństwa mieszkańców wsi Nacpolsk i wpłynie pozytywnie na poprawę estetyki w sołectwie. Rozwój infrastruktury technicznej ma znaczenie dla rozwoju lokalnej gospodarki i zaspokajania potrzeb społecznych mieszkańców. Celem planowanych zadań jest wzmocnienie roli centrum Nacpolska jako przestrzeni spotkań i rekreacji. Realizacja zadań przyczyni się również do zwiększenia atrakcyjności miejscowości poprzez zagospodarowanie przestrzeni publicznej w jej centrum. W miejsce dawnych funkcji centrum, które zanikły społeczność chce wprowadzić nowe odpowiadające aktualnym potrzebom. Wzbogacenie oferty centrum wsi z pewnością przyczyni się do mobilizacji

lokalnej społeczności i pobudzania jej aktywności. Koncentracja zabudowy wokół centrum ograniczy proces degradacji walorów krajobrazowych rozproszoną zabudową.

6.1. Odnowa miejscowości Nacpolsk poprzez budowę chodników

Obecny stan zagospodarowania centrum wsi Nacpolsk, a zwłaszcza układ komunikacyjny (drogi, chodniki, parkingi) pozostawia wiele do życzenia. Brak jest przede wszystkim chodników dla pieszych i parkingów, co jest bardzo uciążliwe zarówno dla samych mieszkańców, jak również przyjezdnych. Ze względu na to, iż w Nacpolsku znajduje się wiele placówek publicznych, administracyjnych, handlowych oraz edukacyjnych w centrum miejscowości panuje duże natężenie ruchu pojazdów. W takiej sytuacji brak chodników jest dla mieszkańców, jak również przyjezdnych bardzo uciążliwy. Kierowcy swoje samochody zmuszeni są parkować na poboczach drogi powiatowej, dróg gminnych lub na trawnikach, co powoduje znaczne utrudnienia w ruchu, zwłaszcza dla pieszych, którzy zmuszeni są omijać zaparkowane pojazdy i wychodząc na środek ruchliwej drogi stwarzają niebezpieczeństwo zarówno dla siebie jak i dla zmotoryzowanych. Budowa chodników ma priorytetowe znaczenie dla pieszych podróżujących do kościoła parafialnego znajdującego się w sąsiedniej miejscowości Żukowo oraz na cmentarz parafialny w Żukowie. Osoby te muszą ustępować miejsca nadjeżdżającym samochodom, schodząc na nierówne pobocza lub trawnik. Brak chodników jest szczególnie uciążliwy dla mieszkańców Nacpolska zimą (zalegający na poboczach śnieg), wiosną (odwilż) lub po obfitych opadach deszczu.

Budowa chodników przyczyni się do poprawy bezpieczeństwa mieszkańców wsi, a szczególnie dzieci i młodzieży uczęszczających do szkoły podstawowej i gimnazjum oraz na zajęcia sportowo-rekreacyjne na nowo wybudowane, wielofunkcyjne boisko w Nacpolsku, jak też na zmodernizowane boisko piłkarskie w sąsiedniej wsi Żukowo, czy też planowany plac zabaw. Inwestycja wpłynie na poprawę wizerunku miejscowości jak też przyczyni się do poprawy jakości życia na obszarach wiejskich poprzez zaspokojenie potrzeb społecznych mieszkańców. Nowoczesny chodnik ułatwi przemieszczanie się osobom starszym i niepełnosprawnym, które będą miały możliwość włączenia się w życie społeczno – kulturalne wsi Nacpolsk poprzez uczestnictwo w spotkaniach i imprezach organizowanych w Zespole Szkół w Nacpolsku lub znajdującej się w sąsiedniej wiosce remisie OSP jak również pozwoli im na udział w życiu parafii Żukowo (do której należy miejscowość Nacpolsk) poprzez aktywne uczestnictwo w uroczystościach i wydarzeniach organizowanych przez miejscowy Kościół, w szczególności uczestnictwo w kościelnym chórze.

6.2. Budowa parkingów w centrum miejscowości Nacpolsk

Brak parkingów w centrum miejscowości Nacpolsk jest uciążliwy zarówno dla mieszkańców wsi, jak również dla osób przyjezdnych. Ze względu na to, iż w Nacpolsku znajduje się wiele placówek publicznych, administracyjnych, handlowych oraz edukacyjnych w centrum miejscowości panuje duże natężenie ruchu pojazdów. Kierowcy swoje samochody zmuszeni są parkować na poboczach drogi powiatowej lub na drogach gminnych, bądź na trawnikach, co powoduje znaczne utrudnienia w ruchu, zwłaszcza dla pieszych, którzy zmuszeni są omijać zaparkowane pojazdy i wychodząc na środek ruchliwej drogi stwarzają niebezpieczeństwo zarówno dla siebie jak i dla zmotoryzowanych. Budowa parkingu w centrum Nacpolska zwiększy bezpieczeństwo użytkowników dróg gminnych i powiatowych przechodzących przez tę miejscowość. Realizacja zadania przyczyni się również do zwiększenia atrakcyjności miejscowości poprzez zagospodarowanie przestrzeni publicznej. Poprawi się funkcjonalność terenu oraz estetyka centrum wsi. Parking będzie stanowił niezbędne zaplecze infrastrukturalne dla mieszkańców wsi oraz osób odwiedzających Nacpolsk.

6.3. Modernizacja dróg osiedlowych w miejscowości Nacpolsk

W miejscowości Nacpolsk znajduje się kilkanaście bloków wielorodzinnych tworzących zwarte osiedle mieszkaniowe. Pomiędzy blokami urządzone są drogi osiedlowe. W obecnym kształcie drogi osiedlowe zawierają bardzo dużo ubytków, po ulewnych deszczach są nieprzejezdne i grożą uszkodzeniem poruszających się po nich pojazdów. Opinie mieszkańców osiedla oraz osób przyjezdnych odnośnie dróg osiedlowych są bardzo negatywne. Istnieje uzasadniona konieczność dokonania modernizacji tych dróg i zastąpienia istniejącej nawierzchni szutrowej nawierzchnią asfaltową wraz z wykonaniem odwodnienia. Realizacja zadania wpłynie na wzrost komfortu życia mieszkańców, przyczyni się do poprawy funkcjonalności i estetyki centrum wsi.

6.4. Zagospodarowanie otoczenia ogólnodostępnego boiska wielofunkcyjnego w miejscowości Nacpolsk

Plac wokół boiska wielofunkcyjnego w Nacpolsku nie jest obecnie zagospodarowany w dostatecznym stopniu. Celem zadania jest poprawa estetyki i zwiększenie atrakcyjności miejscowości. Zagospodarowanie otoczenia boiska wielofunkcyjnego sprawi, iż boisko wraz z otaczającym je placem pełniło będzie funkcję centralnego punktu w którym skoncentruje

się życie kulturalne i społeczne miejscowości. Powstanie bezpieczne miejsce spotkań dla mieszkańców służące odbudowie tożsamości i integralności wsi. Na placu przed boiskiem wielofunkcyjnym będzie można organizować różnego rodzaju imprezy kulturalne o charakterze lokalnym i ogólno gminnym.

6.5. Modernizacja oczyszczalni ścieków w Nacpolsku

W miejscowości Nacpolsk, podobnie jak w całej Gminie Naruszewo, istotny problem stanowi gospodarka ściekowa. Na terenie miejscowości istnieje 2,4 km sieci kanalizacji sanitarnej, dzięki czemu ścieki bytowe z większości gospodarstw domowych mogą być odprowadzane do mechaniczno – biologicznej oczyszczalni ścieków w Nacpolsku, której przepustowość wynosi obecnie 100 m³ na dobę. Niestety oczyszczalnia ścieków, z uwagi na przestarzałą technologię oraz stopień wyeksploatowania, wymaga gruntownej modernizacji. Po modernizacji przepustowość oczyszczalni wzrośnie do 150 m³ na dobę. Zmodernizowanie i zwiększenie przepustowości oczyszczalni ścieków pozwoli na przyłączenie do sieci kanalizacyjnej kolejnych gospodarstw domowych. Zmodernizowana oczyszczalnia ścieków będzie służyła mieszkańcom Nacpolska. Wpłynie na poprawę jakości i komfortu życia mieszkańców oraz ochronę środowiska naturalnego miejscowości.

6.6. Budowa wiejskiego placu zabaw w Nacpolsku

Na przestrzeni kilku ostatnich lat obserwuje się w sołectwie znaczący wzrost liczby urodzeń ponadto, z uwagi na charakter zabudowy miejscowości – kilkanaście bloków wielorodzinnych – zamieszkuje tam coraz więcej małżeństw z małymi dziećmi. Aby sprostać potrzebom i oczekiwaniom z tym związanym samorząd czyni starania o wybudowanie w Nacpolsku wiejskiego placu zabaw. Na dzień dzisiejszy, poza boiskiem wielofunkcyjnym, miejscowość nie oferuje dzieciom i młodzieży innych rozrywek na świeżym powietrzu. Głównym celem jest zapewnienie najmłodszym mieszkańcom miejscowości bezpiecznego, atrakcyjnego spędzania czasu przez zabawę pod okiem rodziców w miejscu zorganizowanym i spełniającym wszelkie wymogi bezpieczeństwa. Na planowanym placu zabaw stanęłyby huśtawki, ślizgawki, piaskownica, etc, a także ławki i mała architektura upiększająca ten teren.

6.7. Organizowanie imprez kulturalnych, rekreacyjnych, sportowych

Na boisku wielofunkcyjnym odbywają się coroczne zawody sportowe. W Zespole Szkół w Nacpolsku organizowane są sylwestry oraz bale karnawałowe. Mieszkańcy wsi Nacpolsk biorą również udział w imprezach organizowanych w remizie OSP w sąsiedniej wsi Żukowo. Realizacja wymienionych wyżej zadań pozwoli na zwiększenie profesjonalizmu przy organizowaniu imprez odbywających się dotychczas oraz pozwoli na poszerzenie oferty kulturalnej, rekreacyjnej i sportowej. W organizowanych imprezach będą brali udział zarówno mieszkańcy wsi Nacpolsk jak również mieszkańcy pozostałych miejscowości Gminy Naruszewo. Organizowane imprezy będą miały charakter otwarty. Planuje się organizacje między innymi:

- corocznych dożynek wiejskich oraz cyklicznie dożynek gminnych;
- corocznych turniejów piłkarskich o puchar sołtysa wsi Nacpolsk;
- cyklicznych turniejów piłkarskich o puchar Wójta Gminy Naruszewo;
- corocznej olimpiady sportowej młodzieży szkolnej z terenu Gminy Naruszewo;
- cyklicznych festynów gminnych;
- bali sylwestrowych;
- bali karnawałowych;
- spotkań emerytów i rencistów ;
- spotkań mieszkańców z ciekawymi ludźmi;
- występów zespołów artystycznych.

Podjęte w ramach zadania działania ukierunkowane zostaną na poprawę jakości życia mieszkańców poprzez ożywienie stosunków międzyludzkich, integrację społeczności lokalnej na płaszczyźnie wspólnego uczestnictwa w imprezach o charakterze kulturalnym i sportowym.

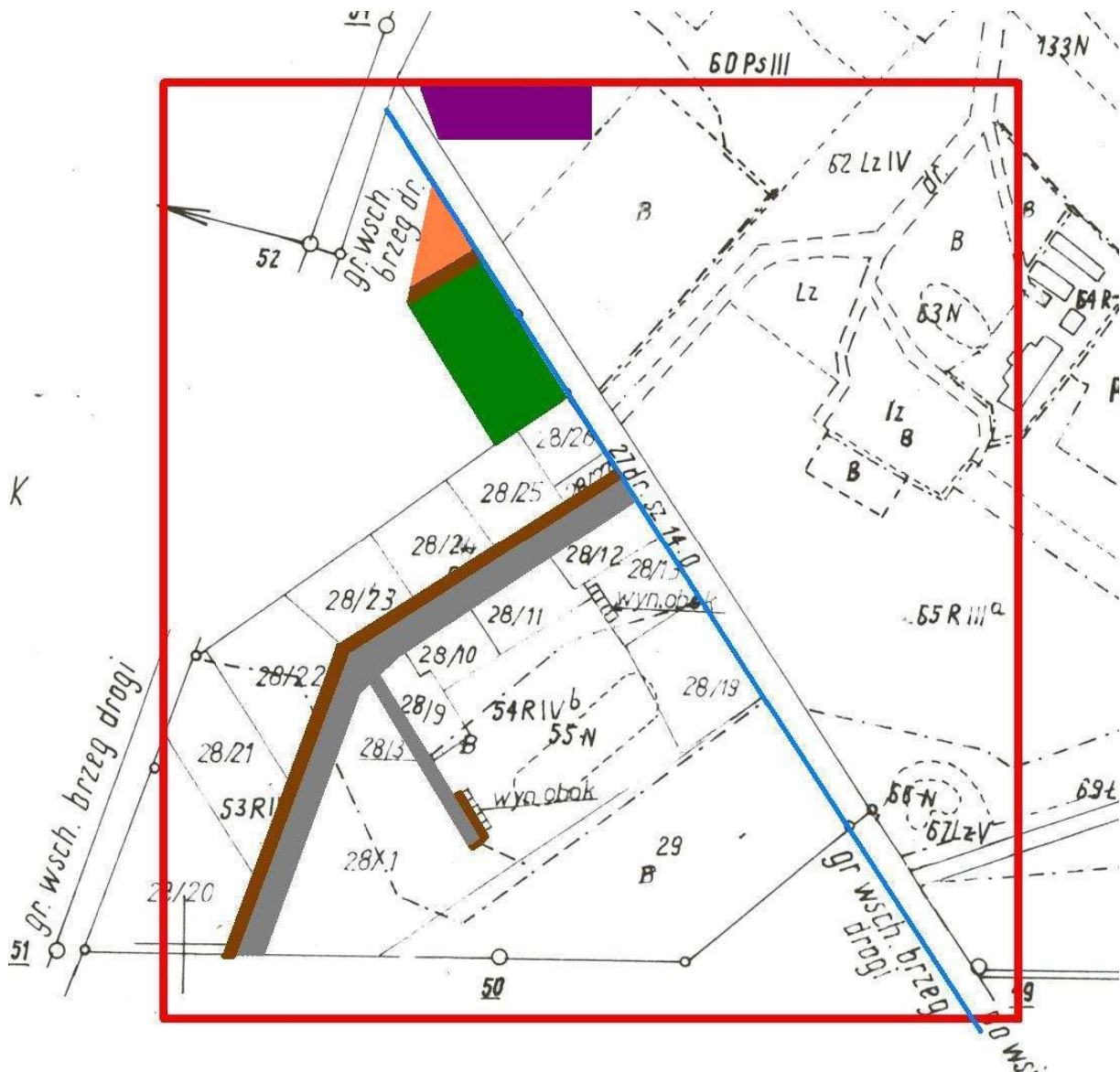
7. Harmonogram i szacunkowe koszty zadań inwestycyjnych i przedsięwzięć aktywizujących społeczność lokalną w latach 2010-2018

Nazwa zadania	Szacunkowy koszt planowanego zadania	Planowany termin realizacji
Odnowa miejscowości Nacpolsk poprzez budowę chodników*	650 tyś. zł	Rok 2010

Plan Odnowy Miejscowości Nacpolsk na lata 2010 – 2018







Budowa parkingów w centrum miejscowości Nacpolsk	100 tyś. zł	Rok 2011-2012
Modernizacja dróg osiedlowych w miejscowości Nacpolsk	150 tyś. zł	Rok 2013-2014
Zagospodarowanie otoczenia ogólnodostępnego boiska wielofunkcyjnego w miejscowości Nacpolsk	45 tyś. zł	Rok 2012-2013
Modernizacja oczyszczalni ścieków w Nacpolsku	1000 tyś. zł	Rok 2017-2018
Budowa wiejskiego placu zabaw w Nacpolsku	80 tyś. zł	Rok 2013
Organizowanie imprez kulturalnych, rekreacyjnych, sportowych	50 tyś. zł	2010-2018

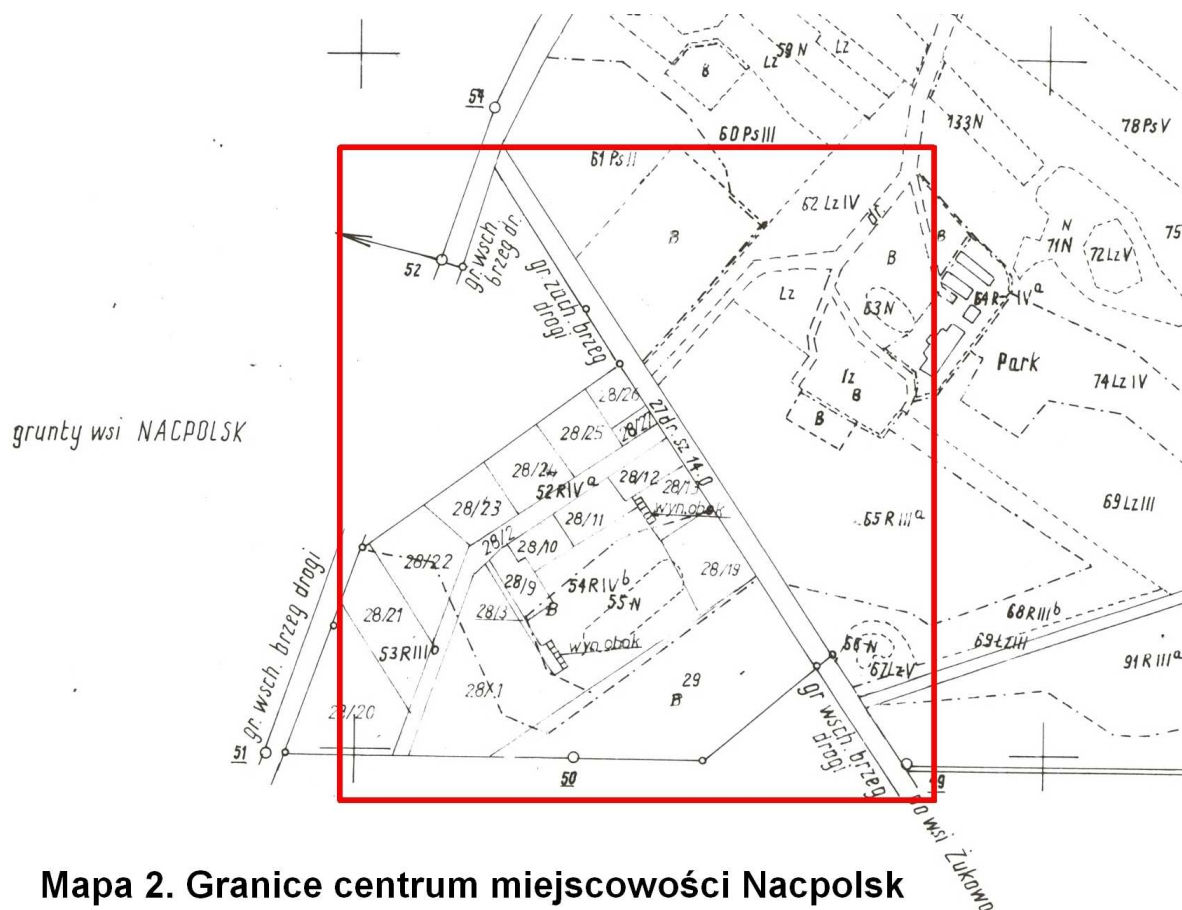
* Zadanie jest komplementarne z projektem ujętym w Planie Odnowy Miejscowości Nacpolsk na lata 2010-2018. Przewiduje się połączenie obu zadań w celu sprawniejszego przeprowadzenia procesu inwestycyjnego, uzyskania wyższych wskaźników rezultatu oraz ograniczenia kosztów związanych z prowadzeniem tożsamyh inwestycji.



Mapa 1. Projektowane Centrum miejscowości Nacpolsk

LEGENDA

-  Odnowa miejscowości Nacpolsk poprzez budowę chodników
-  Budowa parkingów w centrum miejscowości Nacpolsk
-  Modernizacja dróg osiedlowych w miejscowości Nacpolsk
-  Zagospodarowanie otoczenia ogólnodostępnego boiska wielofunkcyjnego w miejscowości Nacpolsk
-  Modernizacja oczyszczalni ścieków w Nacpolsku
-  Budowa wiejskiego placu zabaw w Nacpolsku



Mapa 2. Granice centrum miejscowości Nacpolsk

8. Podsumowanie

Plan Odnowy Miejscowości jest jednym z najważniejszych elementów odnowy wsi, jej rozwoju oraz poprawy warunków pracy i życia mieszkańców. Sporządzenie i uchwalenie takiego dokumentu stanowi niezbędny warunek przy aplikowaniu o środki finansowe w ramach Programu Rozwoju Obszarów Wiejskich 2007-2013 działanie „Odnowa i rozwój wsi”, jak również stanowić będzie wytyczne dla władz Gminy Naruszewo przy opracowaniu kierunków rozwoju poszczególnych miejscowości.

Ograniczony budżet Gminy Naruszewo nie pozwala na wykonanie powyższego zadania z własnych środków, dlatego dofinansowanie z Programu Rozwoju Obszarów Wiejskich na lata 2007-2013 jest bardzo ważnym czynnikiem, który pomoże zrealizować powyższy projekt.

Wykonanie inwestycji „Odnowa miejscowości Nacpolsk poprzez budowę chodników” uczyni wieś bardziej bezpieczną, podniesie jej estetyczność oraz przyczyni się do poprawienia atrakcyjności turystycznej i inwestycyjnej Nacpolska.