

Załącznik Nr 1
do Uchwały Nr XLVIII / 202 /2010
Rady Gminy Naruszewo
z dnia 18 sierpnia 2010 roku



PLAN ODNOWY MIEJSCOWOŚCI ŻUKOWO NA LATA 2010 – 2018

„Chcemy być gminą o zrównoważonym rozwoju, z nowoczesnym rolnictwem oraz dobrym i średnim przemysłem, głównie przetwórczym, o czystym środowisku naturalnym, dobrą infrastrukturą techniczną, kultywującą tradycję i dziedzictwo kulturowe, z możliwością uprawiania różnych form turystyki i aktywacji wypoczynku, oferującą obiekty i tereny do zagospodarowania przez inwestorów” – oto strategiczne, długofalowe cele, które przyświecają całej społeczności i władzom Gminy Naruszewo

Naruszewo, 2010

1. Wstęp

Rozwój i odnowa obszarów wiejskich to jedno z kluczowych wyzwań, jakie stoją przed Polską w okresie integracji z Unią Europejską. Zasadniczym celem jest wzmocnienie działań służących zmniejszeniu istniejących dysproporcji i różnic w poziomie rozwoju obszarów wiejskich w stosunku do terenów miejskich.

Plan Odnowy Miejscowości Żukowo określa cele priorytetowe, strategię i kierunki działań w sferze społeczno – gospodarczej wraz z zadaniami inwestycyjnymi na lata 2010 – 2018. Konieczność opracowania *Planu Odnowy Miejscowości* wynika z Rozporządzenia Ministra Rolnictwa i Rozwoju Wsi z dnia 14 lutego 2008 r. w sprawie szczegółowych warunków i trybu przyznawania pomocy finansowej **w ramach Działania Osi 4 – Leader „Wdrażanie Lokalnych Strategii Rozwoju”** dla operacji, które odpowiadają warunkom przyznania pomocy w ramach działania **„Odnowa i rozwój wsi” objętego Programem Rozwoju Obszarów Wiejskich na lata 2007 – 2013.**

Zapisy *Planu Odnowy Miejscowości Żukowo* są spójne z Lokalną Strategią Rozwoju dla obszaru Lokalnej Grupy Działania Przyjazne Mazowsze, z Planem Rozwoju Lokalnego Gminy Naruszewo, Strategią Rozwoju Powiatu Płońskiego, Strategią Rozwoju Województwa Mazowieckiego oraz Strategią Rozwoju Obszarów Wiejskich i Rolnictwa na lata 2007 – 2013, a także wpisuje się w Narodowe Strategiczne Ramy Odniesienia.

Plan Odnowy zawiera charakterystykę miejscowości, inwestycję zasobów służącą ujęciu stanu rzeczywistego, analizę SWOT czyli mocne i słabe strony miejscowości, planowane kierunki rozwoju, przedsięwzięcia wraz z planowanym okresem realizacji. Dokument został opracowany przy udziale mieszkańców wsi Żukowo.

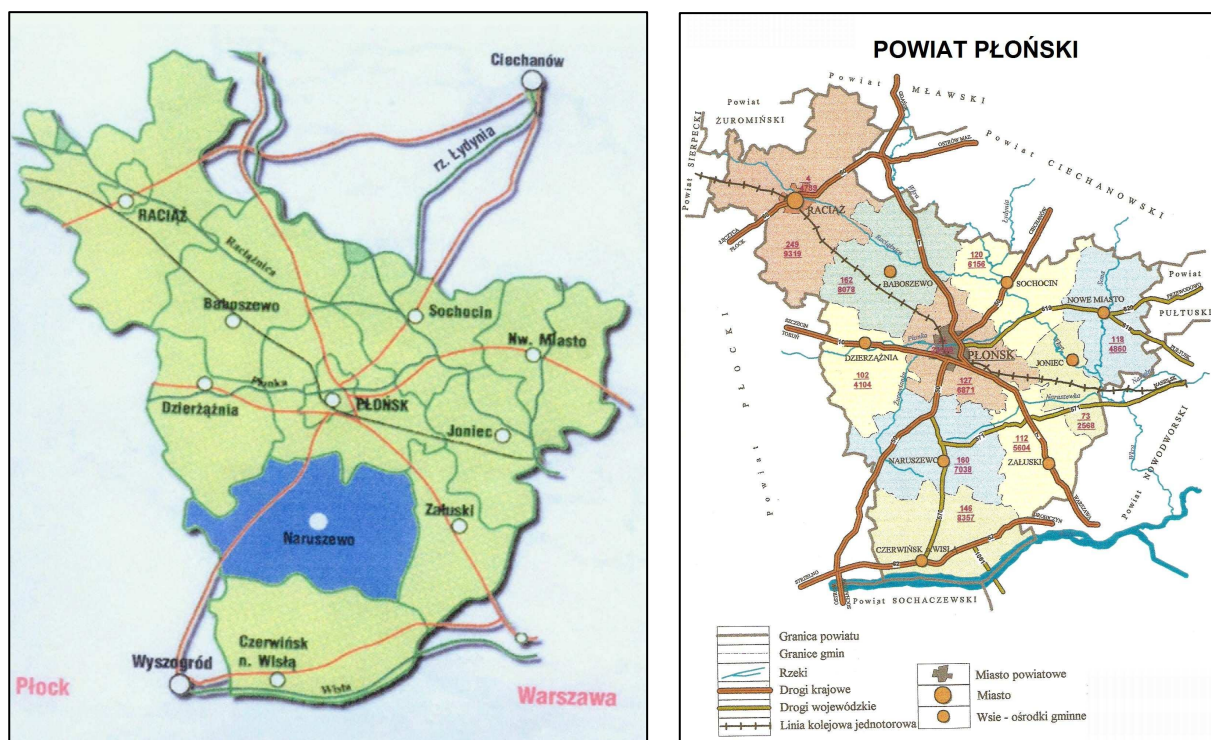
2. Gmina Naruszewo

2.1 Charakterystyka Gminy

Gmina Naruszewo to gmina wiejska położona w województwie mazowieckim w powiecie płońskim. Od Warszawy dzieli ją odległość 65 km, zaś od Płońska około 11 km. Powierzchnia gminy stanowi około 11,56% ogólnej powierzchni powiatu płońskiego. Jest to dokładnie 160 km² czyli 16 000 ha. Gmina Naruszewo sąsiaduje z 4 gminami powiatu płońskiego: Dzierżążnia, Płońsk, Załuski i Czerwińsk nad Wisłą oraz z 3 gminami powiatu plockiego: Wyszogród, Mała Wieś i Bulkowo. W granicach gminy znajdują się 42

Plan Odnowy Miejscowości Żukowo na lata 2010 - 2018

miejscowości. Największymi pod względem zaludnienia miejscowości są: Nacpolsk – 703 osoby, Zaborowo – 584 osoby, Radzymin – 431 osób. Gminę zamieszkuje 6 762 osób (dane z dnia 31.12.2009r.).



źródło: Materiały własne Urzędu Gminy w Naruszewie

2.2 Warunki przyrodnicze – ukształtowanie terenu

Gmina Naruszewo leży w środkowo – wschodniej części Niecki Brzeźnej. Najstarsze utwory krystaliczne zalegają poniżej 2000m, które przykrywają utwory mezozoiczne jury i kredy. Spoczywające na nich utwory trzeciorzędowe przykrywa dość gruba warstwa osadów czwartorzędnych. Osady miocenijskie reprezentowane przez mułki, pyły i piaski kwarcowe, przewarstwione konglomeratami pirytu i węgla brunatnego występują na głębokości do 210 m. Różnicowania wysokości świadczą o dużym urozmaiceniu powierzchni trzeciorzędnej. Wśród utworów czwartorzędnych dominują osady plejstocenu powstałe w wyniku akumulacji lodowcowej (gliny i piaski), zastoiskowej – pyły i iły oraz wodnolodowcowej, interstadialnej i interglacialnej. Tereny dolin rzecznych i obniżen zastoiskowych przykryte są niewielką warstwą utworów najmłodszych – holocenijskich.

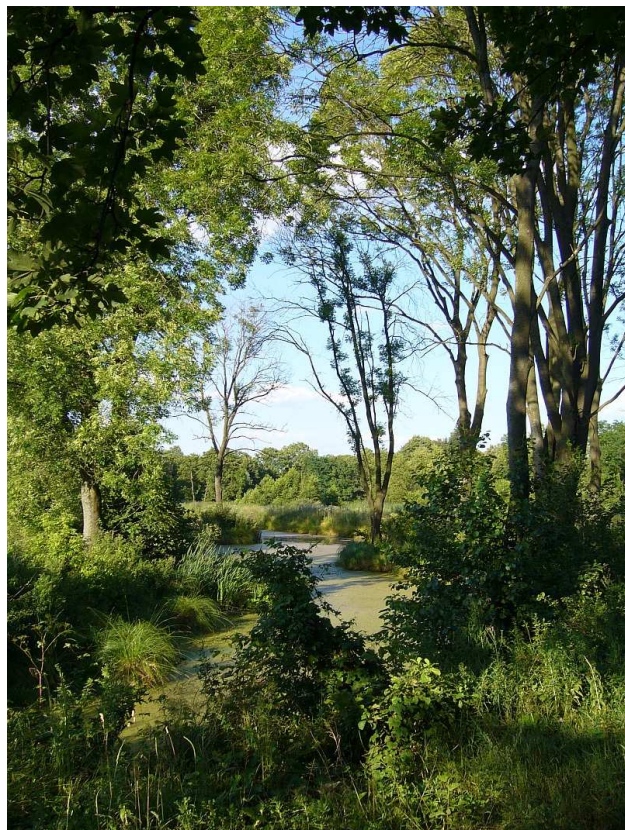
Gmina Naruszewo położona jest na Wysoczyźnie Płońskiej. Najwyższa wysokość bezwzględna występuje w rejonie zalesionych wzgórz moren czołowych między Nacpolskiem a Srebrną i wynosi 156,2 m n. p m. tereny najniższe leżą w dolinie cieką wpadającego do

Plan Odnowy Miejscowości Żukowo na lata 2010 - 2018

rzeki Naruszewki na wschód od Radzymina – wysokość 103 m n.p.m. Wysokość względna gminy wynosi 53 m. Największe obszary w części północnej gminy zajmują prawie płaska wysoczyzna morenowa o spadkach poniżej 2% i wysokości względnej od 100 do 120 m n.p.m.

Teren przecinają liczne doliny rzeczne oraz bezodpływowe, nieckowate dolinki erozyjne. Rzeźba jest bardzo urozmaicona w części południowej i na znacznej części zajęta przez siedliska leśne. W części północnej bardziej monotonicznej istnieją korzystne warunki dla rozwoju rolnictwa. Na terenie gminy nie występują większe ograniczenia dla lokalizacji osadnictwa z wyjątkiem dolin rzecznych.

Teren gminy rozcinają doliny Naruszewki, Żurawianki oraz Strugi. Naruszewka to prawobrzeżny dopływ Wkry. Powierzchnia jej dorzecza wynosi 120 km², zaś całkowita



długość rzeki to 23 km. Od źródeł do 15 – tego km długości Naruszewka charakteryzuje się dużymi spadkami poprzecznymi i znacznym spadkiem podłużnym, z niewielką ilością dopływów. Obszar źródłowy Naruszewki leży w rejonie Radzymina. Do Bogusławic płynie przez tereny użytkowane rolniczo, później przecina uroczysko Bogusławice oraz mija Postróże i aż do ujścia płynie pośród użytków rolnych. Żurawianka natomiast jest prawobrzeżnym dopływem Płonki. Jej długość to około 20,3 km, a powierzchnia zlewni – 177,7 km². Obszar źródłowy Żurawianki znajduje się w okolicy miejscowości Srebrna. Rzeka

posiada wyraźnie wykształtowane doliny. Żurawianka uchodzi do Płonki ma 13,2 km biegu, na wysokości 101 m n.p.m. Największym dopływem Żurawianki jest ciek spod Gniewkowa zwany Żurawianką II o długości – 14,7 km i powierzchni zlewni 86,9 km². Struga to rzeka o długości około 14 km. Jej obszar źródłany mieści się w pobliżu miejscowości Strzembowo. Struga uchodzi do Wisły. Na przeważającej długości płynie przez obszary typowo rolnicze.

2.3 Gospodarka

Na terenie gminy Naruszewo nie znajdziemy dużych zakładów przemysłowych. W ewidencji działalności gospodarczej zarejestrowanych jest 216 podmiotów gospodarczych (stan na 31.12.2009r.). Są to przede wszystkim małe zakłady zatrudniające po kilka osób. Na terenie gminy dominują przedsiębiorcy zajmujący się branżą remontowo – budowlaną, usługami transportowymi oraz szeroko rozumianym handlem. Pozostałe podmioty prowadzą działalność w zakresie:

Lp.	Branża / specjalność	Ilość przedsiębiorców
1.	Handel	65
2.	Remontowo – budowlana	49
3.	Transport	25
4.	Weterynaria i usługi dla zwierząt	3
5.	Chów i hodowla zwierząt, działalność wspierająca rolnictwo	3
6.	Finanse, rachunkowość, administracja	10
7.	Produkcja wyrobów z betonu i kamienia	3
8.	Produkcja mebli	5
9.	Praktyka zdrowotna	5
10.	Fryzjerstwo	6
11.	Mechanizacja i konserwacja maszyn	7
12.	Działalność artystyczna i rozrywkowa	6
13.	Inne	15
14.	Produkcja artykułów żywnościowych	14
15.	Edukacja	4
16.	Działalność detektywistyczna i ochroniarska	3
17.	Leśnictwo	2
18.	Działalność organizacji religijnych	2
19.	Działalność prawnicza	1
Razem		219

2.4 Rolnictwo

Rolnictwo w gminie Naruszewo opiera się głównie na uprawie zbóż – pszenicy, żyta, owsa, jęczmienia oraz ich mieszanek – rzepaku, buraków cukrowych i ziemniaków. Przeważa hodowla żywca wieprzowego oraz wołowego. Gleby występujące na terenie gminy należą do dobrych klas bonitacyjnych. Największy udział mają gleby klasy IV a około 1142,54 ha i III b – 2522,44 ha. W północnym regionie dominują klasy IV b. Użytki rolne wynoszą w przybliżeniu 12119,63 ha. Dokładną strukturę użytków rolnych przedstawia poniższa tabela:

Grunty orne	101,57 ha
w tym:	
klasa III a	11,88 ha
klasa III b	24,91 ha
klasa IV a	16,32 ha
klasa IV b	27,19 ha
klasa V	19,42 ha
klasa VI	1,85 ha
Łąki	5,17 ha
w tym:	
klasa III	4,04 ha
klasa IV	1,13 ha
Pastwiska	17,71 ha
w tym:	
klasa III	8,54 ha
klasa IV	8,09 ha
klasa V	1,08 ha
Użytki rolne ogółem	124,45 ha

Gmina Naruszewo jest w pełni telefoniczowana i zwodociągowana. Mieszkańcy gminy Naruszewo dbają o ochronę środowiska – realizują program Gminy Przyjaznej Środowisku. Wybudowano już 100 biologicznych przydomowych oczyszczalni ścieków. Z powodzeniem realizowana jest również selektywna zbiórka odpadów stałych.

2.5 Bezrobocie

Na koniec czerwca 2009 roku w PUP w Płońsku zarejestrowanych było 5244 bezrobotnych. Odnotowano wzrost liczny osób bezrobotnych uprawnionych do zasiłku. Większość bezrobotnych to mężczyźni (787). Nastąpił wzrost udziału młodzieży (18-24 lata) w ogólnej populacji bezrobotnych. W tym przedziale wiekowym aż 1214 osób pozostawało bez pracy. Ponad 62 % ogółu bezrobotnych to osoby zamieszkujące na wsi (3257 osób z czego 787 bez prawa do zasiłku). PUP odnotował spadek liczby bezrobotnych w przedziale wiekowym 45-54 lata. Trudności ze znalezieniem pracy mają przede wszystkim osoby o niskich kwalifikacjach zawodowych (ponad 1/3 bezrobotnych).

Stopa bezrobocia w powiecie płońskim na koniec czerwca wynosiła 15.8% i była o ponad 5 % wyższa od średniej krajowej.

2.6 Ludność

Liczba ludności w gminie Naruszewo kształtowała się w ostatnich latach następująco:

Rok	Liczba ludności Gminy Naruszewo
1997	7337
1998	7264
1999	7196
2000	7165
2001	7098
2002	7007
2003	6991
2004	6936
2005	6881
2006	6874
2007	6852
2008	6794
2009	6762

źródło: dane Urzędu Gminy w Naruszewie

Liczba ludności w gminie Naruszewo na dzień 31.12.2009 r. wynosi 6 762 osób, co stanowi około 0,13 % ogólnej liczby ludności województwa mazowieckiego i około 7,6 % ludności powiatu pńskiego.

Plan Odnowy Miejscowości Żukowo na lata 2010 - 2018

WIEK	MĘŻCZYŹNI	KOBIETY	OGÓŁEM
0 – 2	121	120	241
3	43	43	86
4 – 5	76	46	122
6	40	37	77
7	31	33	64
8 – 12	195	195	390
13 – 15	124	136	260
16 – 17	95	89	184
18	51	48	99
19 – 65	2275	-	2275
19 – 60	-	1817	1817
>65	366	-	366
>60	-	781	781
Ogółem	3417	3345	6762

Źródło: dane Urzędu Gminy w Naruszewie (stan na 31.12.2009r).

Kobiety stanowią 49,47 % wszystkich mieszkańców gminy Naruszewo. W ogólnej liczbie mieszkańców gminy Naruszewo według danych za ostatni rok 2009 - 21,06 % stanowiły dzieci i młodzież poniżej 18 roku życia, 60,51 %, a więc więcej niż połowę populacji, ludność w wieku produkcyjnym pomiędzy 19 a 60 – w przypadku kobiet, zaś 19 a 65 – w przypadku mężczyzn. 16,96% stanowią osoby starsze.

2.7 Ochotnicza Straż Pożarna

Ochotnicza Straż Pożarna jest umundurowaną, wyposażoną w specjalny sprzęt organizacją społeczną. Przeznaczone zostały przede wszystkim do walki z pożarami, klęskami żywiołowymi oraz innymi miejscowymi zagrożeniami. Ochotnicze Straże Pożarne funkcjonują w oparciu o przepisy ustawy z dnia 7 kwietnia 1989 roku – Prawo o stowarzyszeniach; ustawy z dnia 24 sierpnia 1991 roku o ochronie przeciwpożarowej, a jej szczegółowe zadania oraz organizacje określają własny statut.

Na terenie gminy Naruszewo działa 9 jednostek Ochotniczej Straży Pożarnej:

- OSP Kozarzewo,
- OSP Naruszewo,

- OSP Postróże,
- OSP Radzymin,
- OSP Sobanice,
- OSP Sosenkowo,
- OSP Strzembowo,
- OSP Zaborowo,
- OSP Żukowo,

w tym typu S – 6 jednostek , jedna jednostka – OSP Naruszewo należy do KSRG. Pozostałe to jednostki typu M. Na dzień 31.12.2009 roku zrzesza 241 członków. Jednostki na dzień dzisiejszy nie posiadają niestety systemu zdalnego powiadamiania DSP.

3. Inwentaryzacja zasobów służących ujęciu stanu rzeczywistego

3.1 Charakterystyka miejscowości Żukowo

Wieś Żukowo położona jest w województwie mazowieckim, w powiecie płońskim. Miejscowość graniczy z parkiem rozrywki Sobanice. W latach 1975 – 1998 należała administracyjnie do województwa ciechanowskiego. Od Płońska odległe jest o około 16 km. Pierwsze wzmianki o Żukowie pochodzą z 1247 roku z dokumentu księcia Bolesława. Bardziej sprecyzowane informacje podaje „Słownik geograficzny Królestwa Polskiego i innych krajów Słowiańskich” z 1895 roku, w którym zamieszczona jest informacja, że: „Żukowo odległe od Płońska 16 km w gminie Naruszewo ma 9 dymów, 63 mieszkańców oraz 230 mr. gruntów”.

3.2 Rolnictwo

Miejscowość Żukowo podobnie jak gmina czy powiat ma charakter typowo rolniczy. Na obszar 139,13 ha, grunty rolne wynoszą 101,57 ha. Dokładne dane przedstawia tabela:

Grunty orne	101,57 ha
w tym:	
klasa III a	11,88 ha
klasa III b	24,91 ha
klasa IV a	16,32 ha

Plan Odnowy Miejscowości Żukowo na lata 2010 - 2018

klasa IV b	27,19 ha
klasa V	19,42 ha
klasa VI	1,85 ha
Łąki	5,17 ha
w tym:	
klasa III	4,04 ha
klasa IV	1,13 ha
Pastwiska	17,71 ha
w tym:	
klasa III	8,54 ha
klasa IV	8,09 ha
klasa V	1,08 ha
Użytki rolne ogółem	124,45 ha

W miejscowości Żukowo jest 41 gospodarstw rolnych. Przeważają gospodarstwa o małych powierzchniach od 1 ha do 5 ha. Gospodarstw o powierzchni od 6 ha do 10 ha jest około dziewięć. Znajdują się również większe gospodarstwa, których powierzchnia sięga powyżej 10 ha. Strukturę gospodarstw rolnych przedstawia poniższa tabela:

Powierzchnia gospodarstw	1 ha – 5 ha	6 ha – 10 ha	Powyżej 10 ha
Ilość gospodarstw w miejscowości Żukowo	25	9	7

3.3 Przedsiębiorczość

Na terenie miejscowości Żukowo na małą skalę prowadzona jest pozarolnicza działalność gospodarcza. Zarejestrowanych jest tu zaledwie czterech przedsiębiorców. Dwóch z nich prowadzi działalność w zakresie usług remontowo – budowlanych. Pozostali zajmują się szeroko rozumianym handlem i motoryzacją. Dokładny podział przedsiębiorców przedstawia poniższa tabela:

Specjalizacja	Ilość przedsiębiorców
Mechanizacja	1
Handel	1
Usługi remontowo – budowlane	2
RAZEM	4

3.4 Ludność

Liczba ludności w Żukowie, w porównaniu z liczbą mieszkańców gminy Naruszewo kształtowała się w ostatnich latach następująco:

Rok	Liczba ludności Gminy Naruszewo	Liczba ludności miejscowości Żukowo
1997	7337	158
1998	7264	163
1999	7196	157
2000	7165	152
2001	7098	145
2002	7007	145
2003	6991	138
2004	6936	136
2005	6881	137
2006	6874	137
2007	6852	131
2008	6794	131
2009	6762	169

Obecnie Żukowo liczy 169 mieszkańców – stan na 31.12.2009 r. Struktura wiekowa jest zróżnicowana, co obrazuje poniższa tabela:

WIEK	MĘŻCZYŹNI	KOBIETY	OGÓŁEM
0 – 5	5	1	6
6 – 12	3	3	6
13 – 17	2	4	6
18	3	1	4
19 – 60	-	40	40
19 – 65	66	-	66
> 60	-	26	26
> 65	15	-	15
Ogółem	94	75	169

Żukowo zamieszkuje 94 mężczyzn i 75 kobiet. Ludność w wieku produkcyjnym stanowi 62,72% mieszkańców. Dzieci w wieku do 6 lat jest sześcioro. Dzieci i młodzież w wieku

szkolnym stanowią 9,47 % społeczeństwa Żukowa. Około 24% stanowi ludność w wieku poprodukcyjnym.

3.5 OSP Żukowo

Ochotnicza Straż Pożarna w Żukowie powstała w roku 1923. Założycielami byli druh Myśliński Stanisław, druh Antczak Lucjan, druh Cieszewski Antoni. Od 2003 roku jednostka jest zarejestrowana jako stowarzyszenie w KRS o Nr 0000174841. Obecnie OSP w Żukowie liczy 35 członków czynnych, w tym 10 kobiet. Jest to jednostka typu S1, która ma na swoim stanie samochód pożarniczy – Żuk. Skład Zarządu Ochotniczej Straży Pożarnej przedstawia się następująco:

- Prezes OSP – Jerzy Marciniak
- Naczelnik OSP – Piotr Janczak
- Sekretarz OSP – Zenon Szymerski
- Skarbnik OSP – Grażyna Antoszevska
- Gospodarz OSP – Kazimierz Dziewulski

Jednostka posiada podstawowy sprzęt do działań gaśniczych oraz remizę. Budynek jest murowany, składający się z dwóch pomieszczeń. W ostatnim czasie jednostka



zagospodarowała teren na boisko sportowe. Członkowie OSP to większość ludzi młodzi w przedziale wiekowym 18- 30. Jednostka jest gospodarzem corocznych gminnych zawodów sportowo – pożarniczych, połączonych z festynem sportowym. W roku ubiegłym członkowie w czynie społecznym odnowiła wewnątrz remizy OSP, przygotowała

plac do zawodów pożarniczych. Jest to jednostka aktywna, organizacyjnie przygotowana do realizacji zadań statutowych związku Ochotniczych Straży Pożarnych.

3.6 Turystyka

Żukowo zasługuje na uwagę ze względu na kościół parafialny pod wezwaniem Św. Zygmunta. W oświadczenia mazowieckiego księcia Bolesława z 1247 roku możemy odczytać kilka wzmianek na temat tamtejszego kościoła, więc można sądzić, że powstał on już na początku XIII wieku, albo jeszcze wcześniej. Z innych akt wiadomo, że istniał w 1446 roku. Obecny kościół wznosił w roku 1786 biskup płocki Szembek. Restaurowana była w latach 1870 – 1908. Ostatni gruntowny remont przeprowadzono w 1974 roku. W kościele umieszczone są trzy ołtarze: jeden główny i dwa boczne pochodzące z drugiej połowy XIX wieku. Wykonane są w stylu barokowym. W ołtarzu głównym umieszczony jest krucyfiks z I połowy XVIII wieku. W bocznym prawym ołtarzu znajduje się obraz św. Zygmunta z 1874 roku, namalowany przez Antoniego Murzynowskiego. Kolejnym dziełem tego malarza jest obraz św. Wawrzyńca patrona parafii. Godna uwagi jest również chrzcielnica z drugiej połowy XVIII wieku.



Na terenie Żukowa zachował się również obiekt zabytkowy. Jest nim cmentarzysko szkieletowe wczesnośredniowieczne. Zostało wpisane do rejestru zabytków 18 marca 1960 roku.

3.7 Jacy jesteśmy? Jaka jest nasza wieś? – diagnoza aktualnej sytuacji

Plan Odnowy Miejscowości Żukowo na lata 2010 – 2018 powstał przy współpracy mieszkańców wsi. Powołana grupa inicjatywna określiła potrzeby mieszkańców oraz plany na przyszłość.

Jak jest obecnie?

- Co wyróżnia miejscowość Żukowo?
 - atrakcyjne i korzystne położenie,
 - bliskość parku rozrywki Sobanice,
 - boisko OSP Żukowo.

- Jakie pełni funkcje?
 - wieś, w której przeważa zabudowa domków jednorodzinnych,
 - wieś typowo rolnicza,
 - małe prywatne przedsiębiorstwa usługowo – handlowe.

- Jak zorganizowaniu są mieszkańcy?
 - Rada Sołecka,
 - Ochotnicza Straż Pożarna,
 - Koło Gospodyń Wiejskich,
 - Uczniowski Klub Sportowy,

- Jak wygląda wieś?
 - zabudowa domów jednorodzinnych rozproszona,
 - zabudowa rozproszona wzdłuż drogi powiatowej,
 - zagrożenie bezpieczeństwa pieszych uczestników ruchu z uwagi na duże nasilenie ruchu,
 - brak chodników wzdłuż głównej drogi.

- Jakie obyczaje i tradycje są u nas pielęgnowane i rozwijane?
 - aktywnie działające koło gospodyń wiejskich,
 - aktywnie działający chór kościelny,
 - organizowane są festyny sportowe,

Plan Odnowy Miejscowości Żukowo na lata 2010 - 2018

-organizowane są zawody sportowo – pożarnicze.

- Jaki jest stan otoczenia i środowiska?

- teren atrakcyjny rekreacyjnie – w pobliżu parku rozrywki Sobanice,

- piękny krajobraz,

- ścieki odprowadzane indywidualnie do szczelnych zbiorników lub przydomowych oczyszczalni.

- Jakie są powiązania komunikacyjne?

- transport własny,

- dobre połączenie komunikacyjne/PKS z Płońskiem i Wyszogrodem.

- Co proponujemy dzieciom i młodzieży?

- zajęcia sportowe na boisku OSP Żukowo,

- możliwość samorealizacji w parafialnym chórze,

- kolonie i obozy organizowane przez proboszcza parafii,

- festyny oraz zawody sportowe.

Jaka ma być nasza wieś za 10 lat? – wizja stanu docelowego

- Co ma wyróżniać wieś?

- estetyka,

- bezpieczeństwo,

- wieś atrakcyjna dla mieszkańców.

- Jakie ma pełnić funkcje?

- nowoczesna infrastruktura drogowa i techniczna dla potrzeb turystycznych,

- usługowo – produkcyjne.

- Kim mają być mieszkańcy?

- zintegrowani mieszkańcy wsi,

- zaangażowani w sprawy wsi,

- podniesiony poziom wykształcenia,

- aktywna młodzież.

- Jaki wygląd ma mieć nasza wieś?
 - zagospodarowanie obszaru przestrzeni publicznej,
 - budowa nowych dróg, szlaków rowerowych,
 - wieś czysta, zadbane i przyjazna dla turystów,
 - zorganizowany wolny czas dzieci i młodzieży.

- Jakie obyczaje wieś ma pielęgnować i rozwijać?
 - aktywnie działające koło gospodyń wiejskich,
 - aktywnie działający chór kościelny,
 - organizowane są festyny sportowe,
 - organizowane są zawody sportowo – pożarnicze.

- Jakie ma być rolnictwo?
 - ma spełniać przede wszystkim standardy Unii Europejskiej,
 - ekologiczne i efektywne.

- Jaka ma być infrastruktura techniczna?
 - wieś wyposażona w urządzenia kanalizacyjne – przydomowe oczyszczalnie,
 - wieś w pełni oświetlona,
 - utwardzone drogi.

4. Analiza SWOT – ocena mocnych i słabych stron miejscowości

Analiza SWOT to jedna z najpopularniejszych technik analitycznych, służąca do porządkowania informacji. Bywa stosowana we wszystkich obszarach planowania strategicznego jako uniwersalne narzędzie pierwszego etapu analizy strategicznej. Technika analityczna SWOT polega na posegregowaniu posiadanych informacji na cztery grupy (cztery kategorie czynników strategicznych):

- **S** (*Strengths*) – mocne strony: wszystko to co stanowi atut, przewagę, zaletę analizowanego obiektu,
- **W** (*Weaknesses*) – słabe strony: wszystko to co stanowi słabość, barierę, wadę analizowanego obiektu,

Plan Odnowy Miejscowości Żukowo na lata 2010 - 2018

- **O** (*Opportunities*) – szanse: wszystko to co stwarza dla analizowanego obiektu szansę korzystnej zmiany,
- **T** (*Threats*) – zagrożenia: wszystko to co stwarza dla analizowanego obiektu niebezpieczeństwo zmiany niekorzystne

Podczas konsultacji z mieszkańcami Żukowa została przeprowadzona analiza wewnętrzna i zewnętrzna uwarunkowań rozwojowych uwzględniając silne i słabe strony wsi, jak również szanse i zagrożenia. W wyniku przeprowadzonej analizy SWOT na których należy oprzeć dalszy rozwój wsi, a także słabe strony, których oddziaływanie należy zminimalizować.

MOCNE STRONY:

- korzystny przebieg tras komunikacyjnych,
- czyste środowisko i duży udział obszarów leśnych wokół miejscowości,
- tereny do zagospodarowania,
- dobrze funkcjonująca komunikacja – dobry dojazd do miast takich jak Płońsk czy Wyszogród,
- znaczny potencjał intelektualny i twórczy mieszkańców,
- zachowane otoczenie leśne,
- aktywne społeczeństwo,
- dobra jakość przestrzeni produkcyjnej.

SŁABE STRONY:

- niewystarczająca infrastruktura drogowa,
- wysokie bezrobocie,
- brak dostatecznych środków na rozwój,
- niska aktywność zawodowa wolnych zasobów pracy.

SZANSE:

- dalsza rozbudowa infrastruktury drogowej,
- dalszy rozwój przedsiębiorczości,
- wzrost zainteresowania zamieszkaniem na wsi,
- możliwość nawiązania współpracy z przedsiębiorstwami lokalnymi,

- wysokie koszty prac remontowych.

ZAGROŻENIA:

- niż demograficzny i starzenie się mieszkańców,
- zanieczyszczenie środowiska,
- wzmożony hałas,
- wzrost bezrobocia,
- ucieczka młodzieży za pracą.

5. Planowane kierunki rozwoju miejscowości Żukowo

Strategia rozwoju Gminy Naruszewo wytycza cel najważniejszy, jakim jest zrównoważony rozwój gminy. Jednocześnie wskazuje obszary, które muszą stać się miejscem niezbędnych inwestycji i działań, które muszą zostać wykonane, aby cel strategiczny został zrealizowany.

Cele strategiczne są konkretyzacją misji rozwoju i wskazują pożądane, zasadnicze kierunki zaspokajania potrzeb mieszkańców wsi oraz jego związku z otoczeniem. Realizacja strategicznych celów rozwoju wsi Żukowo będzie koncentrować się przede wszystkim na działaniach mających na względzie stałe podnoszenie warunków życia mieszkańców, tworzenie jak najlepszych warunków życia mieszkańców, tworzenie jak najlepszych warunków dla trwałego rozwoju gospodarczego oraz wzrostu atrakcyjności turystycznej miejscowości Żukowo.

Cel strategiczny I: Rozwój rolnictwa i alternatywnych źródeł dochodów dla mieszkańców

- Rozwój nowoczesnego rolnictwa i leśnictwa
- Rozwój drobnej i średniej przedsiębiorczości, wytwórczej, produkcyjnej i usługowej,
- Rozwój agroturystyki i turystyki weekendowej,
- Rozwój usług doradczo-szkoleniowych,

Cel strategiczny II: Rozwój infrastruktury technicznej

- Budowa i modernizacja infrastruktury drogowej (głównie budowa chodników i parkingów),
- Uzupełnienie sieci wodociągowej, rozbudowa sieci kanalizacji sanitarnej oraz regulacja stosunków wodnych,

- Rozwój infrastruktury telekomunikacyjnej,
- Stworzenie systemu zbierania i likwidacji odpadów.

Cel strategiczny III: Rozwój infrastruktury społecznej

- Zapewnienie bezpieczeństwa publicznego,
- Zapewnienie możliwości nowoczesnego kształcenia,
- Ograniczenie niedostosowania społecznego,
- Rozwój amatorskiego ruchu artystycznego i zapewnienie dostępności do dóbr kultury.

Wszelkie podejmowane przez społeczność miejscowości Żukowo inicjatywy mają na celu taki rozwój wsi, aby w 2018 roku była ona miejscem współpracy społeczności lokalnej, godnego życia, odpoczynku i rekreacji, atrakcyjnym dla turystów, przy wykorzystaniu wszystkich swoich walorów i potencjału.

6. Opis planowanych zadań inwestycyjnych i przedsięwzięć aktywizujących społeczność lokalną w latach 2010-2018

Realizacja planowanych zadań inwestycyjnych i przedsięwzięć aktywizujących społeczność lokalną w latach 2010-2018 przyczyni się do podniesienia standardów życia, poprawy bezpieczeństwa mieszkańców wsi Żukowo i wpłynie pozytywnie na poprawę estetyki w sołectwie. Rozwój infrastruktury technicznej ma znaczenie dla rozwoju lokalnej gospodarki i zaspokajaniu potrzeb społecznych mieszkańców. Celem planowanych zadań jest wzmocnienie roli centrum Żukowa jako przestrzeni spotkań i rekreacji. Realizacja projektów przyczyni się również do zwiększenia atrakcyjności miejscowości poprzez zagospodarowanie przestrzeni publicznej w jej centrum. W miejsce dawnych funkcji centrum, które zanikły społeczność chce wprowadzić nowe odpowiadające aktualnym potrzebom. Wzbogacenie oferty centrum wsi z pewnością przyczyni się do mobilizacji lokalnej społeczności i pobudzania jej aktywności. Koncentracja zabudowy wokół centrum ograniczy proces degradacji walorów krajobrazowych rozproszoną zabudową.

Odnowa miejscowości Żukowo poprzez budowę chodników

Obecny stan zagospodarowania centrum wsi Żukowo, a zwłaszcza układ komunikacyjny (drogi, chodniki, parkingi) pozostawia wiele do życzenia. Brak jest przede

wszystkim chodników dla pieszych i parkingów, co jest bardzo uciążliwe zarówno dla samych mieszkańców, jak również przyjezdnych. Budowa chodników ma priorytetowe znaczenie dla pieszych podróżujących do kościoła parafialnego i na cmentarz w Żukowie czy też do remizy OSP bądź na boisko piłkarskie. Osoby te muszą ustępować miejsca nadjeżdżającym samochodom, schodząc na nierówne pobocza lub trawnik. Brak chodników jest uciążliwy dla mieszkańców Żukowa szczególnie zimą (zalegający na poboczach śnieg), wiosną (odwilż) i po obfitych opadach deszczu.

Budowa chodników przyczyni się do poprawy bezpieczeństwa mieszkańców wsi, a szczególnie dzieci i młodzieży uczęszczających do szkoły podstawowej i gimnazjum oraz na zajęcia sportowo-rekreacyjne na nowo wybudowane, wielofunkcyjne boisko w sąsiedniej miejscowości Nacpolsk, na zmodernizowane boisko piłkarskie w Żukowie czy też planowany plac zabaw. Inwestycja wpłynie na poprawę wizerunku miejscowości jak też przyczyni się do poprawy jakości życia na obszarach wiejskich poprzez zaspokojenie potrzeb społecznych mieszkańców. Nowoczesny chodnik ułatwi przemieszczanie się osobom starszym i niepełnosprawnym, które będą miały możliwość włączenia się w życie społeczno – kulturalne wsi Żukowo poprzez uczestnictwo w spotkaniach i imprezach organizowanych w remizie OSP w Żukowie jak również pozwoli im na udział w życiu parafii Żukowo poprzez aktywne uczestnictwo w uroczystościach i wydarzeniach organizowanych przez miejscowy Kościół, w szczególności uczestnictwo w kościelnym chórze.

Budowa parkingów w centrum miejscowości Żukowo

Brak parkingów w centrum miejscowości Żukowo jest uciążliwy zarówno dla mieszkańców wsi, jak również dla osób przyjezdnych. Kierowcy swoje samochody zmuszeni są parkować na poboczach drogi powiatowej lub na drogach gminnych, bądź na trawnikach, co powoduje znaczne utrudnienia w ruchu, zwłaszcza dla pieszych, którzy zmuszeni są omijać zaparkowane pojazdy i wychodząc na środek ruchliwej drogi stwarzają niebezpieczeństwo zarówno dla siebie jak i dla zmotoryzowanych. Budowa parkingu w centrum Żukowa zwiększy bezpieczeństwo użytkowników dróg gminnych i powiatowych przechodzących przez tę miejscowość. Realizacja zadania przyczyni się również do zwiększenia atrakcyjności miejscowości poprzez zagospodarowanie przestrzeni publicznej. Poprawi się funkcjonalność terenu oraz estetyka centrum wsi. Parking będzie stanowił niezbędne zaplecze infrastrukturalne dla mieszkańców wsi oraz osób odwiedzających Żukowo.

Remont i modernizacja remizy Ochotniczej Straży Pożarnej w Żukowie

Budynek remizy Ochotniczej Straży Pożarnej w Żukowie znajduje się w złym stanie technicznym. Był wybudowany w latach sześćdziesiątych ubiegłego stulecia i nie odpowiada obecnym standardom. Remiza OSP wykorzystywana jest nie tylko przez strażaków. Służy również mieszkańcom wsi, jednakże nie w takim zakresie jak to jest możliwe. Dzięki remontowi i modernizacji budynku mieszkańcy wsi będą mogli spotykać się na imprezach kulturalnych integrujących społeczność wiejską. Remiza będzie miejscem organizacji czasu wolnego mieszkańców. Organizowanie stałych spotkań, połączonych np. z prezentacją i degustacją potraw regionalnych, kurs kulinarny dla młodych gospodyń, nauka haftu, robienia na drutach przyczyni się do pozyskania dochodów, które z kolei będzie można wykorzystać na wzbogacenie oferty proponowanej mieszkańcom wsi (np. koncerty zespołów ludowych czy nawet stworzenie własnego zespołu ludowego). Wyzwoli to inicjatywę wśród mieszkańców, przyczyni się do wyrównania szans w dostępie do kultury, ograniczy bezradność mieszkańców, zaangażuje mieszkańców we wspólne działania podnoszące ich jakość życia. Wykorzystując swój potencjał mieszkańcy mogą zmienić otaczającą rzeczywistość.

Zagospodarowanie otoczenia remizy OSP w Żukowie

Plac wokół remizy OSP w Żukowie nie jest obecnie zagospodarowany w żadnym stopniu. Celem zadania jest poprawa estetyki i zwiększenie atrakcyjności miejscowości. Zagospodarowanie otoczenia remizy OSP sprawi, iż plac przed remizą będzie pełnił funkcję punktu centralnego w którym skoncentruje się życie kulturalne i społeczne miejscowości. Powstanie bezpieczne miejsce spotkań dla mieszkańców służące odbudowie tożsamości i integralności wsi. Na placu przed remizą będzie można organizować różnego rodzaju imprezy kulturalne o charakterze lokalnym.

Budowa wiejskiego placu zabaw w Żukowie

Na przestrzeni kilku ostatnich lat obserwuje się w sołectwie znaczący wzrost liczby urodzeń. Aby sprostać potrzebom i oczekiwaniom z tym związanym samorząd czyni starania o wybudowanie w Żukowie wiejskiego placu zabaw. Na dzień dzisiejszy miejscowość nie oferuje dzieciom i młodzieży żadnych rozrywek na świeżym powietrzu. Głównym celem jest zapewnienie najmłodszym mieszkańcom miejscowości bezpiecznego, atrakcyjnego spędzania czasu przez zabawę pod okiem rodziców w miejscu zorganizowanym i spełniającym wszelkie wymogi bezpieczeństwa. Na planowanym placu zabaw stanęłyby huśtawki, ślizgawki, piaskownica, etc, a także ławki i mała architektura upiększająca ten teren.

Modernizacja boiska piłkarskiego w Żukowie

Jest to kolejne zadanie, które pozwoli na organizację aktywnego i zdrowego spędzania wolnego czasu przez mieszkańców Żukowa i przyczyni się do poprawy dostępności bazy sportowej. Co prawda w miejscowości znajduje się boisko piłkarskie, jednakże jego stan nie odpowiada obecnym standardom i wymaga gruntownej modernizacji. Ruch na świeżym powietrzu poprawia sprawność fizyczną i uczy wartościowego, wspólnego spędzania wolnych chwil. Boisko będzie również miejscem organizacji imprez sportowych i rekreacyjnych o charakterze lokalnym i ponad lokalnym. Na boisku odbywają się coroczne zawody sportowo – pożarnicze. Modernizacja boiska sprawi, że zawody uzyskają godną oprawę oraz wzrośnie bezpieczeństwo uczestników imprezy. Realizacja zadania wpłynie niewątpliwie na zwiększenie atrakcyjności wsi Żukowo, wzrost liczby osób uprawiających sport, rozwój młodych talentów sportowych, zwiększenie popularyzacji sportu wśród młodzieży i osób dorosłych oraz poprawę stanu zdrowia i kondycji mieszkańców (w szerszej perspektywie czasowej).

Organizowanie imprez kulturalnych, rekreacyjnych, sportowych

Na boisku piłkarskim w miejscowości Żukowo od wielu lat odbywają się coroczne zawody sportowo pożarnicze. W remizie OSP spotykają się mieszkańcy, organizowane są sylwestry oraz zabawy taneczne. Realizacja wymienionych wyżej zadań pozwoli na zwiększenie profesjonalizmu przy organizowaniu imprez odbywających się dotychczas oraz pozwoli na poszerzenie oferty kulturalnej, rekreacyjnej i sportowej. W organizowanych imprezach będą brali udział zarówno mieszkańcy wsi Żukowo jak również mieszkańcy gminy Naruszewo. Organizowane imprezy będą miały charakter otwarty. Planuje się organizacje między innymi:

- dorocznych zawodów pożarniczych;
- dorocznych festynów strażackich;
- dorocznych dożynek wiejskich oraz cyklicznie dożynek gminnych;
- dorocznych turniejów piłkarskich o puchar sołtysa wsi Żukowo;
- cyklicznych turniejów piłkarskich o puchar Wójta Gminy Naruszewo;
- cyklicznych festynów gminnych;
- bali sylwestrowych;
- bali karnawałowych;
- zabaw tanecznych;

Plan Odnowy Miejscowości Żukowo na lata 2010 - 2018

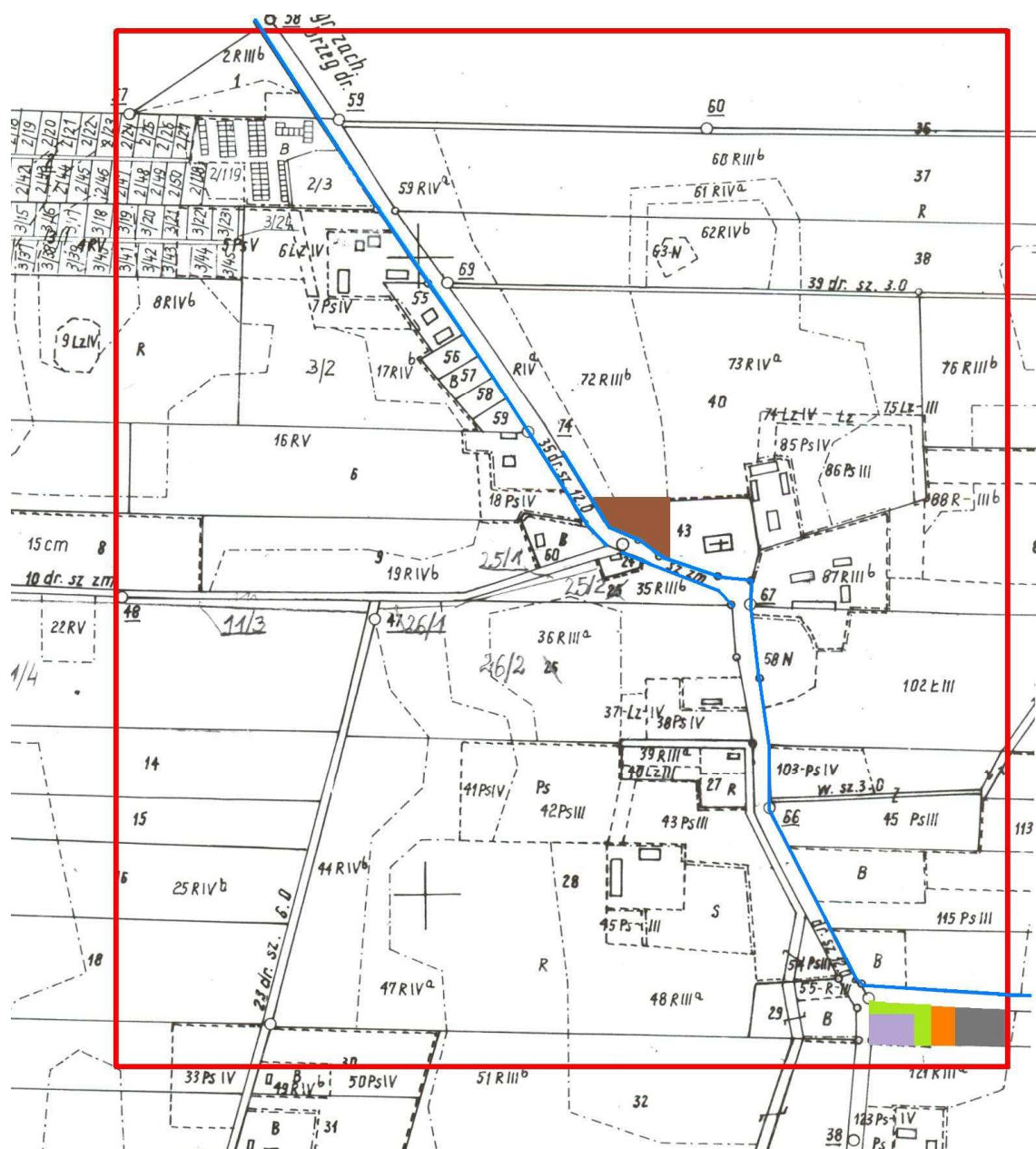
- spotkań emerytów i rencistów;
- spotkań mieszkańców z ciekawymi ludźmi;
- występów zespołów artystycznych.

Podjęte w ramach zadania działania ukierunkowane zostaną na poprawę jakości życia mieszkańców poprzez ożywienie stosunków międzyludzkich, integrację społeczności lokalnej na płaszczyźnie wspólnego uczestnictwa w imprezach o charakterze kulturalnym i sportowym.

7. Harmonogram i szacunkowe koszty zadań inwestycyjnych i przedsięwzięć aktywizujących społeczność lokalną w latach 2010-2018






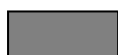
Nazwa zadania	Szacunkowy koszt planowanego zadania	Planowany termin realizacji
Odnowa miejscowości* Żukowo poprzez budowę chodników	650 tyś. zł	Rok 2010
Budowa parkingów w centrum miejscowości Żukowo	100 tyś. zł	Rok 2011-2012
Remont i modernizacja remizy Ochotniczej Straży Pożarnej w Żukowie	200 tyś. zł	Rok 2012-2014
Zagospodarowanie otoczenia remizy OSP w Żukowie	30 tyś. zł	Rok 2016-2017
Budowa wiejskiego placu zabaw w Żukowie	45 tyś. zł	Rok 2012
Modernizacja boiska piłkarskiego w Żukowie	80 tyś. zł	Rok 2014
Organizowanie imprez kulturalnych, rekreacyjnych, sportowych	50 tyś. zł	2010-2018

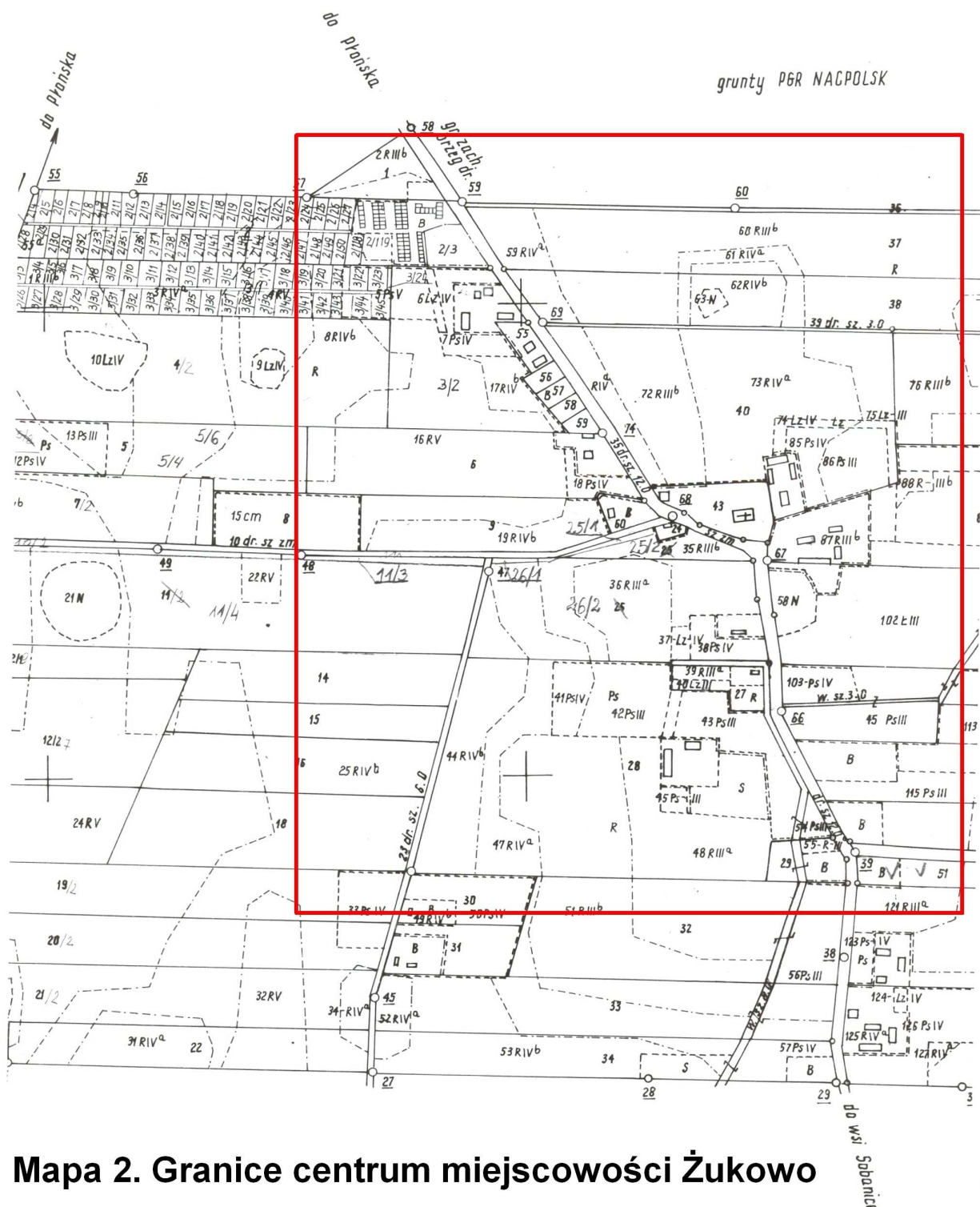
* Zadanie jest komplementarne z projektem ujętym w Planie Odnowy Miejscowości Nacpolsk na lata 2010-2018. Przewiduje się połączenie obu zadań w celu sprawniejszego przeprowadzenia procesu inwestycyjnego, uzyskania wyższych wskaźników rezultatu oraz ograniczenia kosztów związanych z prowadzeniem tożsamyh inwestycji.



Mapa 1. Projektowane Centrum wsi Żukowo

LEGENDA

-  Odnowa miejscowości Żukowo poprzez budowę chodników
-  Budowa parkingów w centrum miejscowości Żukowo
-  Remont i modernizacja remizy Ochotniczej Straży Pożarnej w Żukowie
-  Zagospodarowanie otoczenia remizy OSP w Żukowie
-  Budowa wiejskiego placu zabaw w Żukowie
-  Modernizacja boiska piłkarskiego w Żukowie



Mapa 2. Granice centrum miejscowości Żukowo

8. Podsumowanie

Plan Odnowy Miejscowości jest jednym z najważniejszych elementów odnowy wsi, jej rozwoju oraz poprawy warunków pracy i życia mieszkańców. Sporządzenie i uchwalenie

Plan Odnowy Miejscowości Żukowo na lata 2010 - 2018

takiego dokumentu stanowi niezbędny warunek przy aplikowaniu o środki finansowe w ramach Programu Rozwoju Obszarów Wiejskich 2007-2013 działanie „Odnowa i rozwój wsi”, jak również stanowić będzie wytyczne dla władz Gminy Naruszewo przy opracowaniu kierunków rozwoju poszczególnych miejscowości.

Ograniczony budżet Gminy Naruszewo nie pozwala na wykonanie powyższego zadania z własnych środków, dlatego dofinansowanie z Programu Rozwoju Obszarów Wiejskich na lata 2007-2013 jest bardzo ważnym czynnikiem, który pomoże zrealizować powyższy projekt.

Wykonanie planowanych zadań inwestycyjnych i przedsięwzięć aktywizujących społeczność lokalną w latach 2010-2018 uczyni wieś bardziej bezpieczną, podniesie jej estetyczność oraz przyczyni się do poprawienia atrakcyjności turystycznej i inwestycyjnej miejscowości Żukowo.